

MEMÒRIA DEL PLA DE SOSTENIBILITAT SECTORIAL

2021



Port de Barcelona

CONTINGUT

Carta del President	4
Principals dades	6

01

El Pla de Sostenibilitat Sectorial	9
------------------------------------	---

02

Abast i contingut de la memòria	13
Organitzacions participants al pla	14
Mida de les organitzacions participants	15
Sectors d'activitat	16

03

Compromís amb els Objectius de Desenvolupament Sostenible (ODS)	19
---	----

04

Compromís amb el Bon Govern	25
Els principis d'actuació	26
Transparència	26
Ètica i integritat	27
Iniciatives de sostenibilitat	27
Memòries de sostenibilitat	28
Relacions amb els grups d'interès	29
Atenció al client	29
Diàleg i participació amb els grups d'interès	30
ODS i bon govern	31

05

Compromís amb el Valor Econòmic	33
Inversions en I+D+i	34
Ajudes econòmiques rebudes	34
Pràctiques de compra i contractació de serveis	35
ODS i valor econòmic	36

06

Compromís amb el Valor Social	39
Capital humà: l'estratègia de les persones	41
Ocupació tipus en el marc del Pla de Sostenibilitat	41
Composició de la plantilla, per gènere	43
Diversitat i igualtat d'oportunitats	44
Plans d'igualtat	44
Prevençió de la discriminació	44
Clima laboral	45
Capacitació i formació	45
Formació interna	45
Formació professional	46
Salut i seguretat en el treball	47
Prevençió de riscos laborals	47
Accidentalitat laboral	47
Plans de mobilitat	47
Acció social	48
Patrocinis i donacions	48
ODS i valor social	49

07

Compromís amb el Valor Ambiental	53
Gestió ambiental: estratègia en sostenibilitat	55
Sistema de gestió ambiental	55
Legislació	55
Despesa i inversió mediambiental	55
Energies renovables	57
Electrificació de molls	57
Acompliment i control ambiental	57
Petjada de carboni	57
Directes	57
Indirectes	57
Altres emissions indirectes	57
Compensació d'emissions	58
Eliminació de residus	58
Incidència sobre l'entorn i el medi ambient.	58
Iniciatives relacionades amb l'optimització i cura dels recursos	58
Iniciatives relatives amb l'eficiència energètica	59
Iniciatives relacionades amb la mobilitat sostenible	60
ODS i valor ambiental	60

08

Pla de Sostenibilitat Sectorial: mostra del compromís amb la sostenibilitat	63
--	----

09

Taula d'indicadors GRI	66
Organitzacions participants 2021	68

CARTA DEL PRESIDENT

L'any 2021 tots els que formem part de la Comunitat Portuària del Port de Barcelona hem continuat mantenint el nostre compromís amb el desenvolupament sostenible, els grups d'interès i la comunitat global per contribuir, així, al benestar de les persones.

La sostenibilitat no és només l'eix sobre el qual gira el nou Pla Estratègic (2021–2025), sinó que, a més, és un objectiu central de la manera de fer de gairebé el centenar d'empreses i entitats que integren el Pla de Sostenibilitat Sectorial del Port de Barcelona, un pla innovador i pioner en el sector portuari que es va posar en marxa l'any 2015.

La nostra mirada està enfocada en els reptes de país i de ciutat, però també mundials. Per això les nostres accions estan alineades amb els Objectius de Desenvolupament Sostenible (ODS) de les Nacions Unides, els quals integrem de forma conscient i gradual dins la nostra estratègia.

Enguany vull destacar l'augment del nombre de les empreses participants al Pla de Sostenibilitat Sectorial, de 43 l'any 2015 a les 97 del 2021, i la incorporació d'alguns dels principals ODS a la seva estratègia de negoci relacionats amb la igualtat de gènere, l'acció pel clima, el treball decent i el creixement econòmic.

L'increment de les empreses adherides al Pla que disposen d'un codi ètic (71%) i de polítiques de lluita contra la corrupció (70%) és una mostra evident de la seva aposta per una manera de treballar transparent i responsable amb la voluntat de donar el millor servei i qualitat, amb la qual estem compromesos tots els que formem part de la Comunitat Portuària.





Mostrar les accions realitzades per les organitzacions adherides al Pla vol esdevenir un reconeixement a la seva tasca i una crida a l'acció per treballar –tots junts i de forma decidida– per un progrés econòmic, que només serà sostenible si és també un compromís amb les persones i el medi ambient.

El 2021 també hi ha hagut un creixement de les organitzacions compromeses amb polítiques d'igualtat de gènere, que vull remarcar perquè el nostre és un sector amb baixa presència de dones, sobretot en llocs de responsabilitat, i on cal apostar fermament per poder arribar a assolir quotes d'igualtat.

Els resultats de l'enquesta anual també evidencien un augment d'empreses adherides al Pla de Sostenibilitat que han incorporat sistemes i plans de gestió ambiental i que aposten per la compra d'energia d'origen renovable per reduir la seva petjada ambiental, conscients de l'impacte que l'activitat portuària té en l'entorn i la necessitat de minimitzar i prevenir aquestes afeccions.

Agraeixo a totes les organitzacions participants el seu compromís amb la responsabilitat social, el Pacte Mundial de les Nacions Unides i els Objectius de Desenvolupament

Sostenible per continuar generant riquesa i benestar a la societat alhora que fem que el nostre port sigui més eficient i sostenible.

Des del Port de Barcelona, com a promotor del Pla de Sostenibilitat Sectorial, continuarem treballant perquè cada vegada siguin més les organitzacions de la Comunitat Portuària que s'hi afegixin i es comprometin amb els seus valors.

Damià Calvet i Valera

President del Port de Barcelona

PRINCIPALS DADES

Pla de Sostenibilitat Sectorial

97

organitzacions participants

7.555

persones treballadores

Compromís amb el bon govern

62,89%

d'organitzacions tenen canals de relació amb els grups d'interès

31,96%

organitzacions participen en iniciatives externes sobre sostenibilitat

29,90%

elabora memòries de sostenibilitat

Compromís amb el valor econòmic

6,30%

inversió en I+D+i sobre el total de la inversió realitzada

95,01%

de les compres de productes o serveis dins la UE



Compromís amb el valor social

34,85%

dones en plantilla

13,73h

de mitja de formació per persona/any

98,97%

disposa de servei de Prevenció de Riscos Laborals

Compromís amb el valor ambiental

48,42%

disposen de sistemes de gestió ambiental

51%

de les organitzacions fan inversions en aspectes ambientals

7,92%

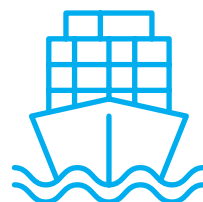
d'inversió en sostenibilitat mediambiental respecte al total de la inversió

63

projectes en I+D+i ambiental

26,04%

calculen la seva petjada de carboni

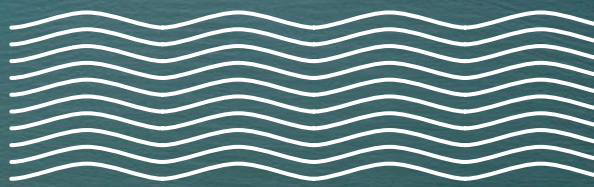






01

EL PLA DE SOSTENIBILITAT SECTORIAL



EL PLA DE SOSTENIBILITAT SECTORIAL

El Pla de Sostenibilitat Sectorial (PSS) és un projecte del Port de Barcelona que té com a objectius recollir, sistematitzar i potenciar pràctiques sostenibles entre les organitzacions que conformen la Comunitat Portuària.

Entre d'altres funcions, el Pla de Sostenibilitat Sectorial recull, des de 2016, l'estat de situació i avenç a través dels principals indicadors que donen resposta a les necessitats i expectatives dels grups d'interès del Port de Barcelona i en presenta la seva evolució.

Les dades que fan referència a sostenibilitat són agrupades i consolidades pel conjunt d'organitzacions que formen part del Pla de Sostenibilitat Sectorial. Actualment, 97 empreses estan adherides a aquest Pla.

La present memòria presenta un aspecte innovador respecte a la majoria de memòries de sostenibilitat portuàries. Els principals ports reporten des d'un punt de vista d'autoritat portuària i no com el conjunt d'empreses que conformen el Port. Aquesta memòria de Sostenibilitat Sectorial suma l'esforç del conjunt d'empreses, organitzacions i administracions que conformen el Port i contesten una enquesta específica que recull dades de sostenibilitat per al 2021.

Cal tenir en compte que aquesta memòria sectorial complementa la informació recollida per l'Autoritat Portuària de Barcelona (APB) a nivell de la Comunitat Portuària, és a dir, pel conjunt de les empreses i organitzacions que conformen el Port de Barcelona i de dades específiques reportades per la pròpia APB. Es pot consultar en la pàgina web del Port.



El Pla de Sostenibilitat Sectorial (PSS) és un projecte del Port de Barcelona que té com a objectius recollir, sistematitzar i potenciar pràctiques sostenibles entre les organitzacions que conformen la Comunitat Portuària.



Recollir-ne les dades és un esforç que mostra com la sostenibilitat –econòmica, social i ambiental– esdevé un aspecte estratègic per a les empreses que treballen al Port de Barcelona.





02

ABAST I CONTINGUT DE LA MEMÒRIA

ABAST I CONTINGUT DE LA MEMÒRIA

La Memòria del Pla de Sostenibilitat Sectorial 2021 del Port de Barcelona reporta sobre les dades extretes del qüestionari anual sobre aspectes generals, econòmics, socials i mediambientals realitzat a les 97 organitzacions de la Comunitat Portuària adherides al Pla de Sostenibilitat Sectorial del Port de Barcelona.

Les dades es presenten com a mostra de bones pràctiques d'un conjunt d'entitats i empreses (que s'anomenen "organitzacions"), que s'han alineat als objectius estratègics del Port i han integrat la sostenibilitat com a aspecte bàsic de la seva gestió.

La present memòria té en compte els estàndards del Global Reporting Initiative (GRI), organització internacional de referència per a l'elaboració de memòries de sostenibilitat, i els Objectius de Desenvolupament Sostenible de les Nacions Unides (ODS).

A la taula GRI, es presenten els indicadors aplicables corresponents. Donat el fet que la present memòria correspon a diverses organitzacions, i no a una sola entitat jurídica, diversos indicadors GRI no són aplicables, raó per la qual, no es reporten.

La informació aquí continguda correspon a l'exercici de l'1 de gener a 31 de desembre de 2021, i s'elabora de manera separada a la Memòria Anual del Port i en format GRI. Aquest memòria té caràcter anual i s'ha anat publicant de forma ininterrompuda des del 2016.

Organitzacions participants al Pla

Les 97 organitzacions del Pla que han participat en la recollida de dades (vegeu capítol final d'aquesta memòria), inclosa l'APB, agrupen més de **7.555 treballadors** i representen quasi un **20% del total d'organitzacions de la Comunitat Portuària**.

Per tal d'oferir una imatge més acurada i representativa del seu impacte, la majoria de dades d'aquest apartat de la memòria es presenten en percentatges, i no en valors absoluts.

La Memòria del Pla de Sostenibilitat Sectorial 2021 del Port de Barcelona reporta sobre les dades extretes del qüestionari anual sobre aspectes generals, econòmics, socials i mediambientals realitzat a les 97 organitzacions de la Comunitat Portuària adherides al Pla de Sostenibilitat Sectorial del Port de Barcelona.

Organitzacions participants en el Pla de Sostenibilitat Sectorial, 2015–2021

	2015	2016	2017	2018	2019	2020	2021
Núm. Organitzacions	43	54	63	75	78	89	97
Núm. Treballadors	–	3.892	4.624	6.446	6.532	6.721	7.555
% Comunitat Portuària*	8,6%	10,8%	12,6%	15%	15,6%	17,8%	19,4%

*Estimat sobre 500 organitzacions

Mida de les organitzacions participants

El Port de Barcelona es caracteritza no només per tenir una àmplia varietat de serveis inclosos (estibadors, transitaris, transport, consignataris, entre d'altres) sinó també per la mida de les organitzacions que hi operen.

Les empreses de menys de 100 persones treballadores, que representen el 79,3% (81,6% 2020) de les empreses participants en el Pla, ocupen el 31,3% (33,8% 2020) del pes total de persones; les empreses de més de 100 persones, que representen el 20,7% (18,4% 2020) de les empreses, ocupen el 68,7% (66,2% 2020) de persones.

Organitzacions que contesten l'enquesta, per volum de plantilla (persones i percentatge), 2021

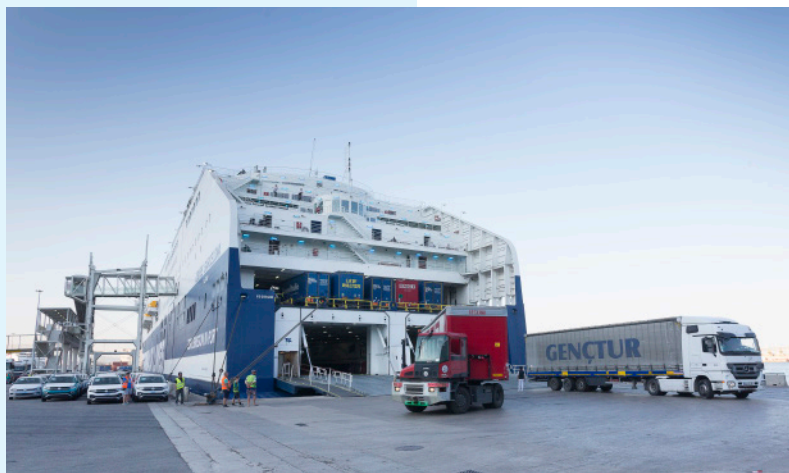
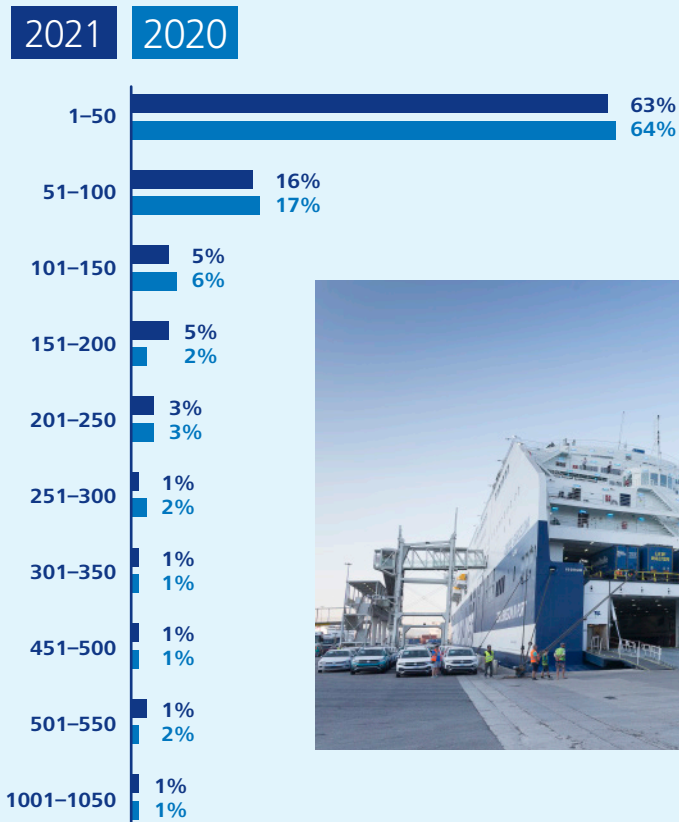
Trams de plantilla (núm. de persones)	Total empreses	% empreses	Total ocupació	% ocupació
1–50	58	63,0%	1.263	16,7%
51–100	15	16,3%	1.101	14,6%
101–150	5	5,4%	581	7,7%
151–200	5	5,4%	843	11,2%
201–250	3	3,3%	676	8,9%
251–300	1	1,1%	261	3,5%
301–350	1	1,1%	312	4,1%
451–500	1	1,1%	483	6,4%
501–550	2	2,2%	1.031	13,6%
1001–1050	1	1,1%	1.004	13,3%
	92	100%	7.555	100%

*El total d'empreses és de 92 no de 97, ja que 5 d'elles no ofereixen informació sobre les seves plantilles.

El 93,4% de les empreses tenen una **plantilla inferior a 250 persones** (93,1% 2020), i ocupen el total del 59,1% (57,5% 2020) de les persones. Les empreses amb plantilla superior a 250 perso-

nes (un 6,6% [6,9% al 2020] de les empreses), ocupen el 40,9% (42,5% 2020) del total de persones.

Distribució d'empreses per trams de plantilla 2021-2020



Sectors d'activitat

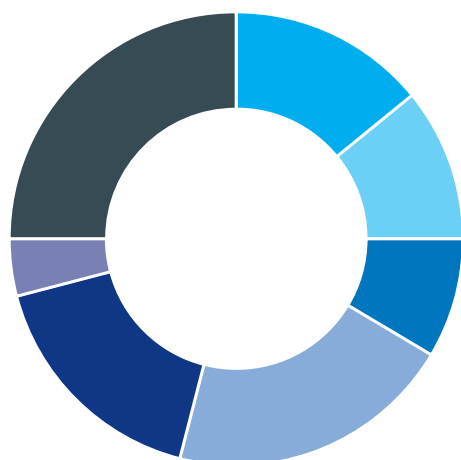
Els principals sectors d'activitat són empreses **transitàries** (23,71%), empreses de **transport** (19,59%), **terminals** i empreses **estibadores** (16,49%) i **consignatàries** (12,37%).

Nombre d'organitzacions del pla, per sector d'activitat*, 2021

	Terminals i empreses estibadores	Empresa Consignataria	Duanes	Empresa Transitària	Empresa Transport	Administració	Altres
Núm.	16	12	10	23	19	4	29
%	16,49%	12,37%	10,31%	23,71%	19,59%	4,12%	29,90%

* Hi ha empreses que treballen en més d'un sector, és per això que el percentatge total suma més de 100%.

Distribució del nombre d'organitzacions del pla, en funció del sector d'activitat, 2021–2020

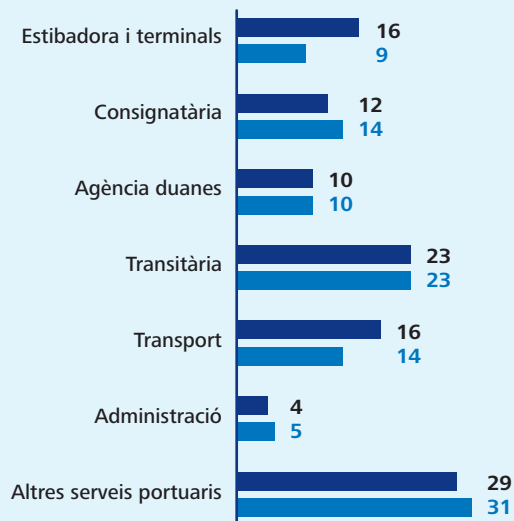


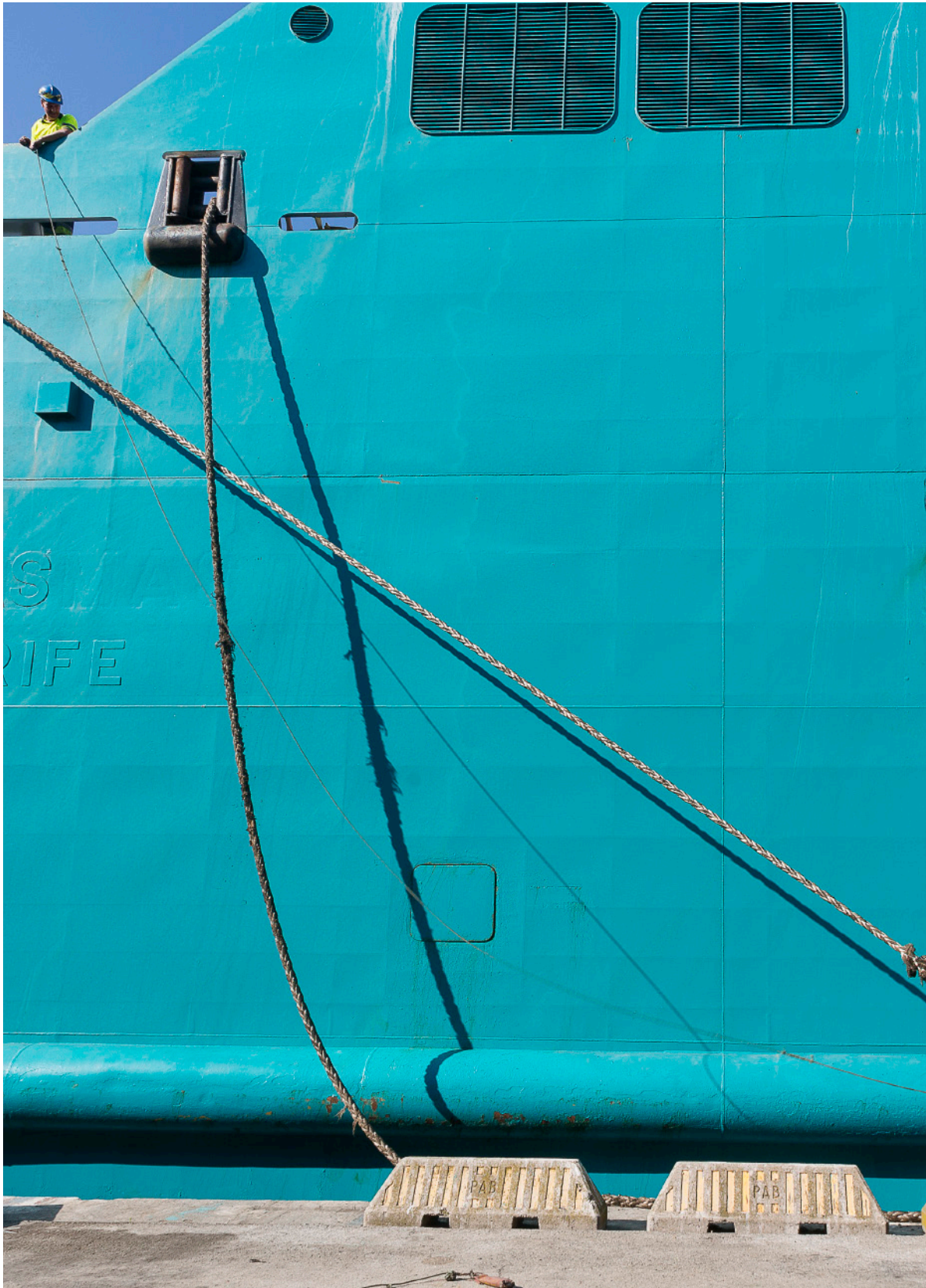
- Estibadora i Terminals Portuàries
- Consignatària
- Agència Duanes
- Transitària
- Transport
- Administració
- Altres Serveis Portuaris

Les organitzacions participants al Pla de Sostenibilitat Sectorial mostren la diversitat de sectors en els quals treballen. Això reproduceix la varietat i la complexitat de l'activitat portuària, amb múltiples agents i àmbits de treball.

Nombre d'organitzacions del pla, en funció del sector d'activitat, 2021

2021 2020





03

COMPROMÍS AMB
ELS OBJECTIUS DE
DESENVOLUPAMENT
SOSTENIBLE (ODS)



COMPROMÍS AMB ELS OBJECTIUS DE DESENVOLUPAMENT SOSTENIBLE (ODS)



Les organitzacions del Pla responen –entre d’altres– a preguntes específiques sobre els Objectius de desenvolupament sostenible (ODS) i l’Agenda 2030 de Desenvolupament Sostenible.

La Comunitat Portuària contribueix de manera activa en cada un dels ODS, ja que la seva activitat és diversa i hi intervenen multitud d’organitzacions, tant empreses, com fundacions i administracions públiques.

Cal recordar que la Comunitat Portuària està formada per, aproximadament, 500 organitzacions i més de 40.000 persones treballant-hi. La seva activitat directa i indirecta impacta clarament en els 17 ODS definits per les Nacions Unides. Cada organització del Port té una missió que guia les seves actuacions i el conjunt dels diferents sectors (consignataris, estibadors, duanes, transitaris, transportistes, administracions i altres) fa que el Port tingui un impacte econòmic, social i ambiental clarament significatiu i rellevant.

Pel que a la incorporació dels ODS en l’estratègia de negoci, trobem que un **59,79% de les organitzacions tenen incorporats en les seves actuacions alguns dels ODS**. Aquesta xifra ha augmentat en comparació a l’any 2020, on el 52,8% de les empreses del PSS incorporaven ODS.

Els ODS als quals les empreses manifesten que hi contribueixen en major mesura, són:



ODS 5
Igualtat de Gènere
60,34%



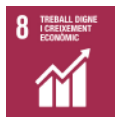
ODS 13
Acció pel Clima
55,17%



ODS 3
Salut i Benestar
51,72%



ODS 12
Consum i Producció Responsables
44,83%

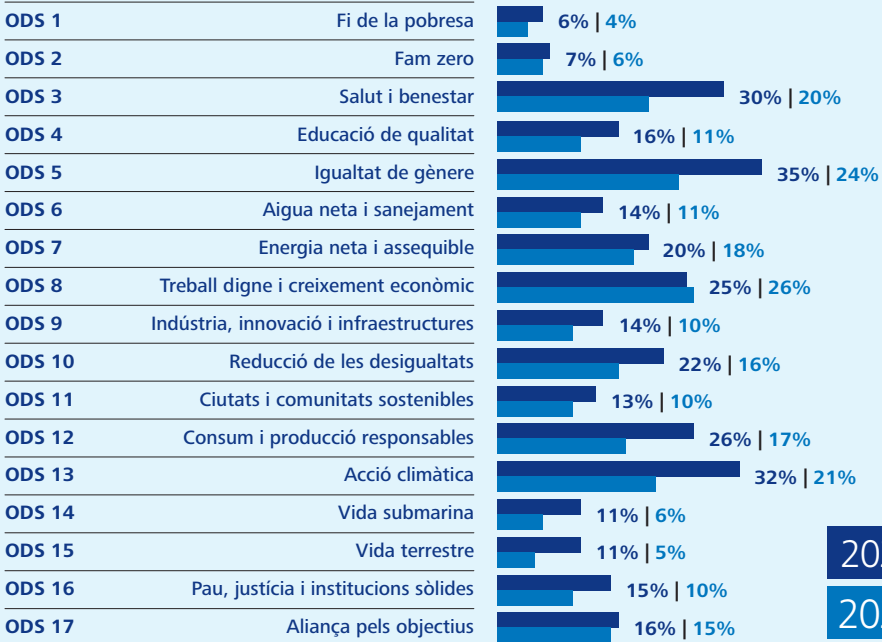


ODS 8
Treball Digne i Creixement Econòmic
43,10%

Tot i que en el 2021, hi ha hagut un increment considerable pel que fa al compromís de les organitzacions envers l'assoliment dels ODS, els principals ODS als quals es dona compliment no han variat significativament respecte al 2020.

Treball digne i creixement econòmic, igualtat de gènere i acció climàtica són els principals focus d'actuacions sostenibles de les organitzacions adherides al Pla de Sostenibilitat Sectorial.

Comparativa contribució de les organitzacions del pla als diferents ODS, 2021–2020



L'activitat de les organitzacions de la Comunitat Portuària afecten, clarament, als 17 ODS de l'Agenda 2030. Per això, sense oblidar la missió de cadascuna de les organitzacions que conformen la Comunitat Portuària, és important saber com la seva actuació contribueix a un desenvolupament sostenible.

Aquesta memòria recull les diferents activitats i accions que les organitzacions del Pla realitzen i contribueix a diferents ODS. Aquesta relació d'activitats, més que voler ser llista exhaustiva, vol ser **una forma d'inspirar a les pròpies**

empreses participats del Pla o a d'altres que formen la Comunitat Portuària. Cada organització pot esdevenir una palanca de transformació i poder avançar -de forma individual i comunitària- cap a un Port més sostenible.

Al final de cada apartat d'aquesta memòria, es recullen algunes de les iniciatives i accions de les organitzacions adherides al Pla de Sostenibilitat Sectorial. Tot i que algunes accions són transversals i impliquen a més d'un ODS es mostren les principals actuacions explicades, en funció dels ODS als quals donen major compliment.

OBJECTIUS DE DESENVOLUPAMENT SOSTENIBLE



Al final de cada apartat d'aquesta memòria, es recullen algunes de les iniciatives i accions de les organitzacions adherides al Pla de sostenibilitat sectorial. Tot i que algunes accions són transversals i impliquen a més d'un ODS es mostren les principals actuacions explicades, en funció dels ODS als quals donen major compliment.

En aquesta memòria es recullen algunes de les iniciatives i accions que les organitzacions adherides al Pla de Sostenibilitat Sectorial han posat de relleu com a mostra del compliment dels ODS.

Compromís amb el Bon Govern	Compromís amb el valor econòmic	Compromís amb el valor social	Compromís amb el valor ambiental
<p>ODS 16 Promoure societats justes, pacífiques i inclusives</p> <p>ODS 17 Revitalitzar l'Aliança Mundial per al Desenvolupament Sostenible</p>	<p>ODS 9 Construir infraestructures resilients, promoure la industrialització sostenible i fomentar la innovació</p> <p>ODS 12 Garantir models de consum i producció sostenibles</p>	<p>ODS 1 Posar fi a la pobresa en totes les seves formes a tot el món</p> <p>ODS 2 Posar fi a la fam, aconseguir la seguretat alimentària i la millora de la nutrició i promoure l'agricultura sostenible</p> <p>ODS 3 Garantir una vida sana i promoure el benestar per a tothom en totes les edats</p> <p>ODS 4 Garantir una educació inclusiva i de qualitat per a tothom i promoure l'aprenentatge al llarg de la vida</p> <p>ODS 5 Aconseguir la igualtat entre els gèneres i apoderar totes les dones i les nenes</p> <p>ODS 8 Fomentar el creixement econòmic i l'ocupació inclusius i sostenibles, i el treball decent per a tothom</p> <p>ODS 10 Reduir la desigualtat dins i entre els països.</p> <p>ODS 11 Fer les ciutats inclusives, segures, resilents i sostenibles</p>	<p>ODS 6 Garantir la disponibilitat d'aigua i el sanejament per a tothom</p> <p>ODS 7 Garantir l'accés a una energia assequible, segura, sostenible i moderna per a tothom</p> <p>ODS 13 Prendre mesures urgents per combatre el canvi climàtic i els seus efectes</p> <p>ODS 14 Conservar i utilitzar de forma sostenible els oceans, els mars i els recursos marins</p> <p>ODS 15 Promoure l'ús sostenible dels ecosistemes terrestres, lluitar contra la desertificació, aturar i revertir la degradació del sòl i la pèrdua de biodiversitat</p>





04

COMPROMÍS AMB EL BON GOVERN

COMPROMÍS AMB EL BON GOVERN

Els ODS destacats en l'àmbit de Bon Govern, són els següents:



Promoure societats justes, pacífiques i inclusives

- **71,13%** de les organitzacions del Pla amb **codi ètic o de bon govern** (2020, un 64,04%).

- **64,95%** organitzacions del Pla amb **canals de denúncia per temes ètics**.



Revitalitzar l'Aliança Mundial per al Desenvolupament Sostenible

- **31,96%** organitzacions del Pla **adherides a iniciatives globals que promouen la sostenibilitat**.

- **29,90%** organitzacions del Pla elabora **Memòries de sostenibilitat**, augmentant la data del 2020 de 26,97%.

- **60,82%** (64,04%, 2020) d'organitzacions del Pla **participa en activitats dels grups d'interès**.

ELS PRINCIPIS D'ACTUACIÓ

Transparència

Les administracions i entitats públiques estan sotmeses a legislació en temes de transparència, expressada en la Llei 19/2013, de 9 de desembre, de transparència, accés a la informació pública i bon govern. Aquesta llei no afecta les organitzacions que es regulen pel dret privat. Tot i la no obligatorietat, moltes empreses avancen cap a la publicació de memòries de sostenibilitat integrades on es pot trobar informació econòmica, organitzativa i de les diferents actuacions que duen a terme.

La participació de les organitzacions adherides al Pla és una mostra de l'exercici voluntari de transparència.

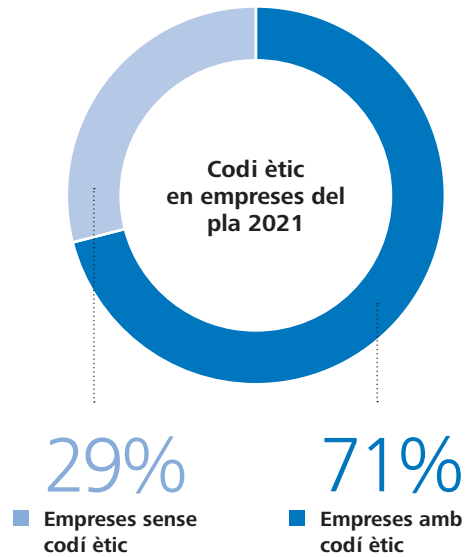


Ètica i integritat

Pel que fa a les organitzacions del Pla de Sostenibilitat Sectorial, el **71,13%** compta amb un **codi ètic o de bon govern**, xifra superior a l'any 2020 (64,04%).

El **62,89%** disposa de **canals formals per a consulta sobre temes ètics** (el 2020 era un 56,18%); el **64,95%** (65,17% al 2020) disposa de **canals interns per tramitar denúncies sobre temes ètics** i el 7,2% de les organitzacions manifesten haver rebut reclamacions en temes ètics.

El **70,10%** té **polítiques i/o procediments per a la lluita contra la corrupció**, dada lleugerament superior a la de l'any passat quan n'eren un 69,77%.



Iniciatives de sostenibilitat

El **31,96%** (35,96% 2020) de les organitzacions del Pla de Sostenibilitat Sectorial (PSS) **formen part d'iniciatives externes sobre sostenibilitat** i la majoria d'aquestes, participen en més d'una.

L'Adhesió al Pacte Mundial és la iniciativa on més empreses es troben presents, amb el **51,61%**

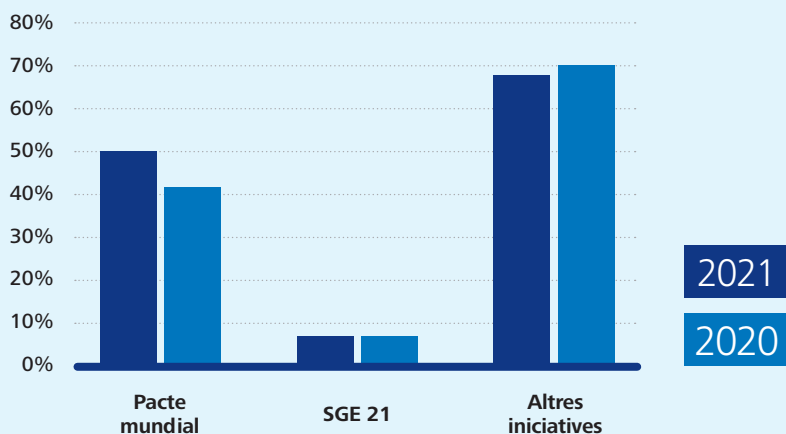
de les empreses que han manifesten formar part d'iniciatives externes (16,49% del total PSS).

Destacar que totes les organitzacions que responen l'enquesta es troben adherides al Pla de Sostenibilitat Sectorial, mostra del compromís i esforç en temes de sostenibilitat.

Adhesió d'organitzacions del PSS a iniciatives de sostenibilitat interanual, 2016–2021

	2016	2017	2018	2019	2020	2021
Pacte Mundial	45,8%	58,7%	41,9%	32%	40,6%	51,61%
SGE 21	8,3%	38,0%	18,6%	13,2%	6,2%	6,45%
Altres iniciatives	62,5%	65,7%	72,0%	75,5%	69,0%	67,74%

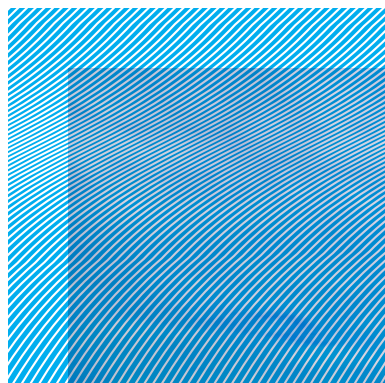
Adhesió d'organitzacions del PSS a iniciatives de sostenibilitat, 2021-2020



Memòries de sostenibilitat

El Port de Barcelona continua enfocant la seva memòria envers els criteris de sostenibilitat. Pel que fa a les organitzacions del Pla, un **29,90% elabora memòries de sostenibilitat**. Aquesta xifra és superior a l'any anterior, que era d'un 26,97%. Un **58,62%** (60,87% 2020) de les empreses que elaboren memòria de sostenibilitat ho fan segons els estàndards del **Global Reporting Initiative**.

Cal remarcar que, tot i que no elaborin altres memòries relacionades en sostenibilitat, la pròpia enquesta sobre les que es basen les dades del Pla és una mostra de compromís amb la responsabilitat i la sostenibilitat.



RELACIONS AMB ELS GRUPS D'INTERÈS

Atenció al client

El **80,41%** (80,46%, 2020) de les organitzacions del Pla de Sostenibilitat Sectorial ha **avaluat la satisfacció dels seus clients durant el 2021**.

Els principals mecanismes per conèixer el grau de satisfacció del client han estat les enquestes, seguides per les visites personals i/o reunions comercials.

Cap de les organitzacions del Pla ha indicat haver rebut reclamacions relacionades amb temes econòmics mentre l'any passat se'n van rebre 5, una dada molt positiva per a les organitzacions del PSS.

Així mateix, durant aquest exercici cap organització adherida al Pla de Sostenibilitat Sectorial ha rebut reclamacions relacionades amb la privacitat de les dades personals dels seus clients, dada equivalent a l'any passat.



Canals de comunicació de les organitzacions del Pla de Sostenibilitat Sectorial amb els grups d'interès, informats per al 2021

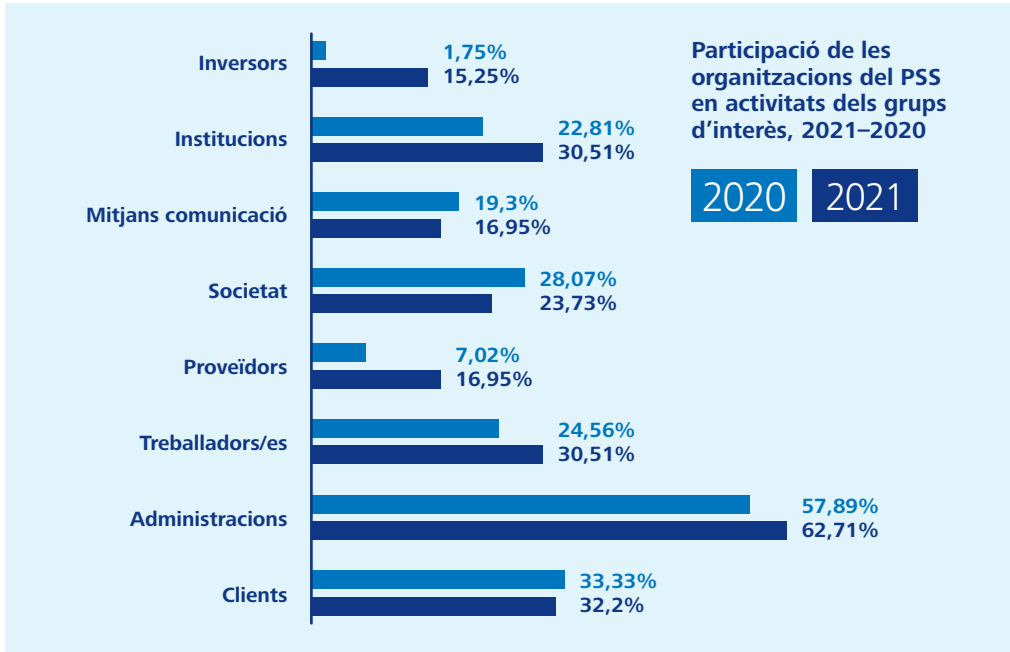
Grups d'interès	Canals de comunicació
Clients	Reunions presencials
	Comunicacions comercials
	Servei d'Atenció al Client (SAC)
	Gestió de clients (telèfon, correu, web i xarxes socials)
Administracions	Esdeveniments comercials amb clients
	Consell d'Administració
	Reunions presencials
Treballadors/res	Web corporatiu
	Consell Rector
	Consell d'Administració
Proveïdors	Comunicacions presencials
	Contacte telefònic, correu, intranet i web
Societat	Comitè d'empresa
	Gestió de proveïdors
Mitjans de Comunicació	Reunions presencials
	Contacte telefònic, correu i web
	Contacte telefònic, correu i web
Institucions	Mitjans de comunicació
	Esdeveniments i jornades
	Conferències, jornades i esdeveniments
Inversors	Entrevistes
	Rodes de premsa
Inversors	Acords de col·laboració
	Assistència a esdeveniments
	Associacions sectorials i professionals
Inversors	Reunions presencials
	Contacte telefònic, correu i web
Inversors	Consell d'Administració

Diàleg i participació amb els grups d'interès

El percentatge d'organitzacions del Pla de Sostenibilitat que disposen de **canals de comunicació amb els seus grups d'interès** suposa el **62,89%** del total. Aquesta xifra es manté en línia amb la de l'any anterior, que era del 62,92%.

A més, el **60,82%** de les organitzacions del Pla de Sostenibilitat Sectorial (PSS) **ha format part durant el 2021 d'activitats organitzades pels seus grups d'interès**, xifra similar a la de l'any anterior, que va ser del 64,04%. El principal grup d'interacció ha estat l'Administració (62,71%, 2021 vs. 57,89%, 2020), seguit de clients (32,20%, 2021 vs. 33,33%, 2020), d'institucions (30,51%, 2021 vs. 22,81%, 2020) i treballadors (30,51%, 2021 vs. 24,56%, 2020).





ODS i Bon Govern

A continuació es recullen algunes iniciatives realitzades per les organitzacions que estan adherides al Pla i contribueixen a l'assoliment específic dels ODS que donen compliment al bon govern.

Relació d'accions destacades dels ODS relacionats amb Bon Govern, 2021

Grups d'interès	Canals de comunicació
 <p>Promoure societats justes, pacífiques i inclusives</p>	<p>Aplicació Codi Ètic i Codis de Conducta i sensibilització interna sobre actuacions ètiques.</p> <hr/> <p>Creació del Comitè de <i>Compliance</i>.</p> <hr/> <p>Implementació de polítiques de Antisuborn i Anticorrupció.</p> <hr/> <p>Adhesió al Pacte Mundial de les Nacions Unides.</p> <hr/> <p>Projecte al Marroc AEXCID/Administració marroquí.</p> <hr/> <p>Promoció i participació en grups de treball.</p>
 <p>Revitalitzar l'Aliança Mundial per al Desenvolupament Sostenible</p>	<p>Col·laboració i adhesió a organitzacions i grups d'empreses: Comport, EcoPort i Zero Plàstic.</p> <hr/> <p>Associació amb la cadena de subministrament: clients, proveïdors i altres terceres parts per realitzar pràctiques de negoci sostenibles i participació en projectes conjunts per innovar i conduir la investigació en el sector portuari.</p> <hr/> <p>Col·laboració amb el Consorci de la Zona Franca i FEIQUÉ.</p> <hr/> <p>Aliança entre empreses per produir respiradors de campanya industrialitzables per la lluita contra el COVID-19.</p>





05

COMPROMÍS AMB EL VALOR ECONÒMIC

COMPROMÍS AMB EL VALOR ECONÒMIC

Els ODS destacats en el Valor Econòmic, són els següents:



Desenvolupar infraestructures resilents, promoure la industrialització inclusiva i sostenible i fomentar la innovació

- **6,30%** (8,38% 2020) inversió en I+D+i sobre el total de les organitzacions del Pla
- **4,33 milions** d'euros d'ajudes rebudes per a projectes de les organitzacions del Pla. L'any passat aquesta quantia era de 4,4 milions d'euros.



Garantir modalitats de consum i producció sostenibles

- **95,01%** (96,62% 2020) compres de productes o serveis de les organitzacions del Pla dins la Unió Europea.

Inversions en I+D+i

L'any 2021 el pes de les **inversions en I+D+i** de les organitzacions del Pla de Sostenibilitat Sectorial ha estat d'una mitjana del **6,30%** de la inversió total. L'any anterior aquesta xifra va ser d'un 8,38%. Tot i la lleugera disminució, continua sent un percentatge important que mostra el compromís de les organitzacions per continuar sent competitiu.

Ajudes econòmiques rebudes

En el marc del Pla de Sostenibilitat Sectorial, el **18,56%** (22,47% 2020) d'organitzacions ha rebut **ajudes econòmiques de l'Estat o de la Unió Europea**. L'import total de les ajudes rebudes durant aquest 2021, ha estat de **8,5 milions d'euros**. Una quantitat molt menor a la del 2020 que era de 20 milions. Cal remarcar que 11,8 milions d'aquests 20 milions de l'any anterior els havia rebut una sola empresa, fet que va fer incrementar el total de forma considerable.

Ajudes públiques rebudes per organitzacions del Pla de Sostenibilitat (en Euros)

	2021	2020
I+D+i	4.335.976,17	1.698.359
Infraestructures	624.887,11	2.315.000
Altres tipus de projectes	3.596.383,19	16.064.966
TOTAL	8.557.246,47	20.078.325

Si ho observem de forma fraccionada podem veure que les ajudes rebudes per I+D+i son, en conjunt, molt superiors a les de l'any anterior. En canvi, les ajudes en infraestructures han disminuït. Per últim, les ajudes per altres tipus de projectes també han sigut inferiors però l'any

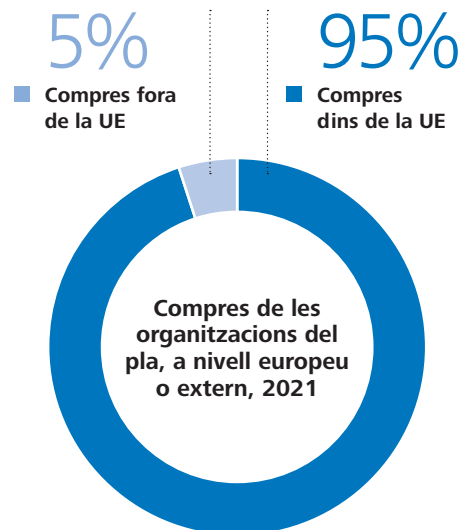
passat es mencionava que hi havia hagut una ajuda de 11,8M a una sola empresa que deu ser el que fa variar tant la dada amb la de l'any present. Si haguéssim extret aquesta última dada del càlcul de l'any passat les ajudes d'un any a l'altre serien molt semblants (8M).



Pràctiques de compra i contractació de serveis

El percentatge de compres locals d'empreses dins de la Unió Europea és un fet important per impulsar l'economia d'una zona i preservar les relacions comunitàries.

Del total de compres de béns o contractes que fan les organitzacions del Pla, el **95,01% són serveis o productes procedents d'empreses de la Unió Europea**. Aquesta xifra ha baixat 1,61 punts respecte l'any anterior, durant el qual va fer-ne el 96,62%, possiblement per a la reactivació del comerç internacional post-pandèmic.



ODS i valor econòmic

De forma breu es recullen algunes iniciatives realitzades per les organitzacions que estan adherides al Pla i contribueixen a l'assoliment específic dels ODS relacionats amb aspectes econòmics.

Relació d'accions destacades dels ODS relacionats amb compromís econòmic, 2021

Grups d'interès	Canals de comunicació
 <p>9 INDÚSTRIA INNOVACIÓ INFRAESTRUCTURES</p> <p>Construir infraestructures resilients, promoure la industrialització sostenible i fomentar la innovació</p>	<p>Execució de projectes propis i participació en projectes europeus de digitalització, innovació i desenvolupament sostenible.</p> <p>Col·laboració amb les autoritats portuàries per a la implantació de millores tecnològiques en transport.</p> <p>Incorporació de la resiliència climàtica en els desenvolupaments de la terminal i en els redissenys.</p> <p>Aplicació d'un sistema d'aerotèrmia que substitueix els calefactores dièsel.</p> <p>Millora de la flota d'embarcacions d'amarratge i les embarcacions de neteja d'aigües.</p> <p>Ampliació del 3D Factory Incubator d'impressió 3D.</p> <p>Realització d'acord amb Correus i l'Ajuntament de Barcelona per impulsar el centre tecnològic a l'edifici de Correus.</p>
 <p>12 CONSUM I PRODUCCIÓ RESPONSABLES</p> <p>Garantir models de consum i producció sostenibles</p>	<p>Promoció del reciclatge de residus, reducció de consums i reducció d'aigües residuals.</p> <p>Fabricació de productes reciclables.</p> <p>Renovació de flotes de vehicles i incorporació de camions elèctrics.</p> <p>Reducció de plàstics (entrega ampolla reutilitzable, vasos biodegradables) i reducció de paper (digitalització procediments, control impressores).</p> <p>Subministrament de cafè de comerç just.</p> <p>Promoció del reciclatge, la reducció del malbaratament i la reutilització de recursos.</p> <p>Realització d'acords amb els proveïdors de transport per reduir emissions i potenciar la mobilitat amb l'ús de GNL. Auditoria sobre el rendiment dels proveïdors.</p> <p>Realització de compres tenint en compte la dimensió de sostenibilitat.</p> <p>Sistema de Gestió de Sostenibilitat basat en els requisits de Global Sustainable Tourism Council (GSTC).</p> <p>Ús de materials alternatius més sostenibles en les proteccions per superfícies i donar circularitat a residus recurrents com els plàstics de polietilè i polipropilè.</p> <p>Adhesió a los OCS (Operation Clean Sweep) reduint les fuites de pellets.</p> <p>Espais destinats a la correcta segregació de residus per al seu reciclatge.</p> <p>Formació per reciclar correctament, reduir consums i conèixer l'economia circular.</p> <p>Implementació d'un sistema de gestió d'ascensors per reduir el consum i el temps.</p> <p>Instal·lació d'un temporitzador de la il·luminació i les aixetes dels lavabos, i actualització la il·luminació d'halògens a LED.</p>

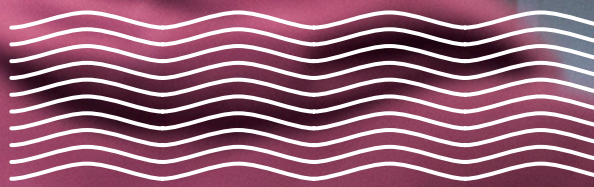






06

COMPROMÍS AMB EL VALOR SOCIAL



COMPROMÍS AMB EL VALOR SOCIAL

Els ODS destacats en l'àmbit de Bon Govern, són els següents:



Garantir una vida sana i promoure el benestar per a totes les persones a totes les edats.

- **98,97%** (92,77%, 2020) d'organitzacions del Pla té un sistema de **Prevenió de Riscos Laborals**.
- **43,75%** (46,34%, 2020) d'organitzacions del Pla fa **enquestes de satisfacció i clima laboral**.
- **79,17%** de de les empreses del Pla que disposen de **Prevenió de Riscos Laborals Aliè**, en un 12,50% aquest és Mancomunat i el 8,33% el tenen Propi.



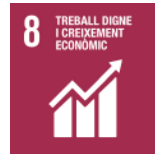
Aconseguir la igualtat de gènere i apoderar totes les dones i nenes

- **34,85%** (29,22%, 2020) de **dones en plantilla** a les organitzacions del Pla.
- **59,38%** (48,24%, 2020) d'organitzacions del Pla té **Plans d'igualtat**.
- **64,58%** (61,18%, 2020) d'organitzacions del Pla té **Protocols contra l'assetjament**.



Garantir una educació inclusiva, equitativa i de qualitat i promoure oportunitats d'aprenentatge durant tota la vida per a tothom

- **13,73 hores** (12,76 hores, 2020) de mitjana anual en formació per treballador/a del Pla.
- **34,38%** (30%, 2020) d'organitzacions del Pla té **comissió de formació**.



Promoure el creixement econòmic sostingut, inclusiu i sostenible, l'ocupació plena i productiva i el treball digne per a tothom

- **92,50%** (92,08%, 2020) de **contractes** de les organitzacions del Pla són **fixos**.
- **89,36%** (91,19%, 2020) de **contractes** son a **temps complet**.
- **1,03%** (0,92%, 2020) de persones que treballen a les organitzacions del Pla té algun tipus de **discapacitat** i 0,07% (0,05%, 2020) té risc d'exclusió social.



**Fer les ciutats
inclusives, segures,
resilients
i sostenibles**

- **16,67%** (16,7%, 2020) de les organitzacions del Pla **disposen de plans de mobilitat.**
- **76,29%** (67,42%, 2020) de les organitzacions del Pla de Sostenibilitat Sectorial **pertanyen a associacions sectorials, fomentant d'aquesta manera els diferents teixits professionals.**



CAPITAL HUMÀ: L'ESTRATÈGIA DE LES PERSONES

Ocupació tipus en el marc del Pla de Sostenibilitat

Dins de la Comunitat Portuària, les organitzacions del Pla de Sostenibilitat Sectorial (PSS) també posen en valor el capital humà i miren d'orientar les seves polítiques de personal cap a la sostenibilitat. Aquestes són algunes de les característiques de la plantilla tipus d'aquestes organitzacions:

Un **92,50%** (92,08%, 2020) del personal té **contracte laboral fix**, dada lleugerament superior al 92,08% registrat el 2020, que mostra l'aposta per l'ocupació estable i que ve reforçada pel fet que un **89,36% dels contractes són a temps complet.**

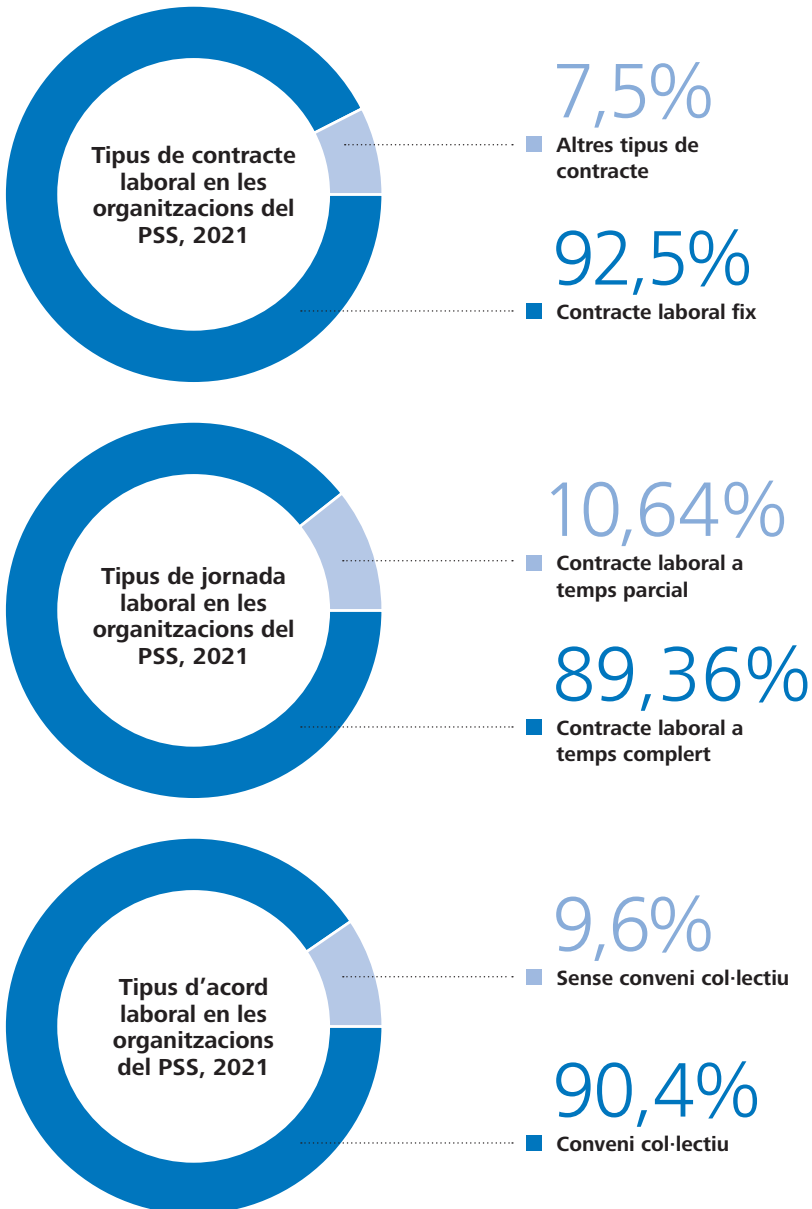
El **90,40%** de la **plantilla està coberta per convenis col·lectius**, dada que ha augmentat en vers l'any 2020 quan va ser de 83,99%. S'ha contractat més externament, ja que la contractació externa de personal ha estat del 3,62% mentre que el 2020 va ser del 2,41%.

Per al tipus de funció desenvolupada dins de l'organització, quasi la meitat del personal es dedica a funcions operatives 39,50% (45,90%, 2020), mentre que els comandaments intermedis sumen un 14,56% (13,32%, 2020) i els directius suposen un 5,97% (6,18%, 2020) del total.

El nombre de persones treballadores, respecte el 2020, ha augmentat en un 12,41%.

Tipus de contracte laboral en les organitzacions del PSS, 2017–2021

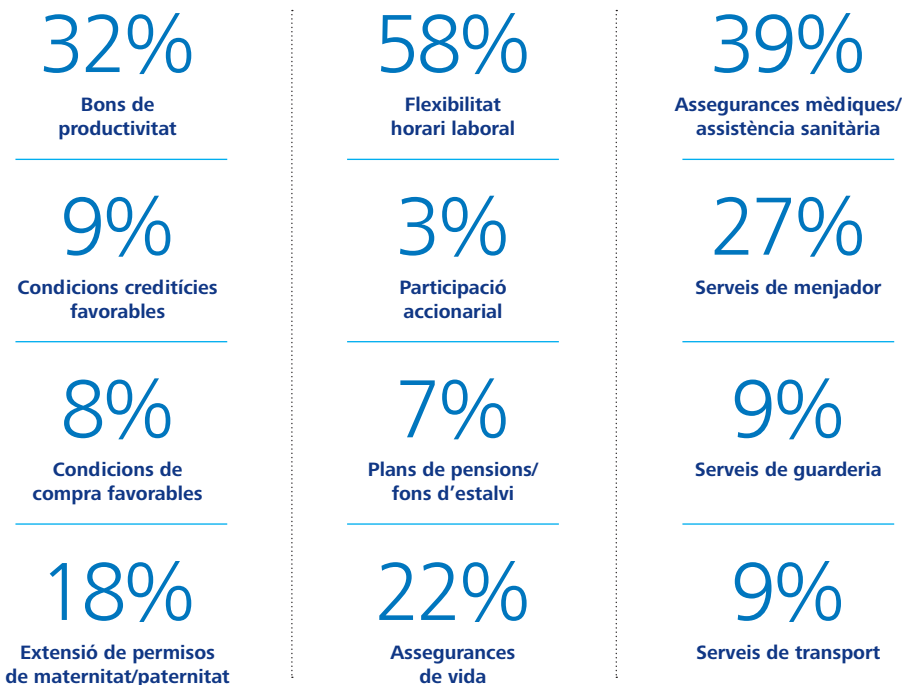
Tipus de contracte	2017	2018	2019	2020	2021
Contracte laboral fix	85,1%	80,3%	90,6%	92,%	92,5%
Contracte laboral a temps complet	87,7%	76,9%	93,2%	91,2%	89,4%
Personal cobert per conveni col·lectiu	93,6%	91,4%	86,9%	83,9%	90,4%



En referència als beneficis socials, el 79,17% de les empreses del PSS ofereix diferents beneficis a les persones treballadores.

Les organitzacions que ho apliquen i els tipus de beneficis són els següents:

6



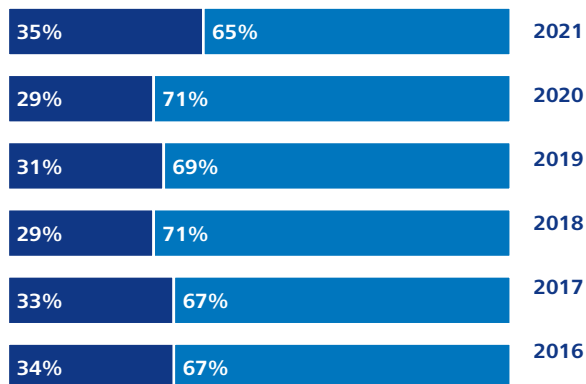
Composició de la plantilla, per gènere

En termes de gènere, la majoria d'empreses, tenen un clar predomini d'homes. Les dones representen el 34,85%, tot i així una dada molt positiva comparat amb el 30,52% de dones en la plantilla de l'any 2020.

- Dones
- Homes



Distribució de la plantilla segons gènere, 2016–2021



DIVERSITAT I IGUALTAT D'OPORTUNITATS

Plans d'igualtat

Les empreses de més de dos-cents cinquanta treballadors estan sotmeses a l'article 45 de la Llei orgànica 3/2007, de 22 de març, en què s'estableix que estan obligades a respectar la igualtat de tracte i d'oportunitats en l'àmbit laboral.

També disposen i apliquen **plans d'igualtat** el **59,38%** de les organitzacions que formen part del Pla, enfront d'un menor 48,24% que l'apliquen al 2020. S'ha de tenir en compte que només el 6% (6%,2020) de les organitzacions

del Pla tenen una plantilla de més de 250 persones i hi estan obligades per llei. Per tant, moltes assumeixen i implementen aquest repte de forma voluntària.

D'altra banda, el **64,58%** de les organitzacions participants disposen d'un **protocol d'assetjament sexual i/o per raó de gènere**. Aquesta xifra augmenta respecte l'any anterior, que era del 61,18%. Aquests percentatges que s'elevan any rere any mostren el compromís de les organitzacions amb aquesta problemàtica.

Prevenció de la discriminació

De mitjana, el **1,03%** (0,92%, 2020) de les persones de la plantilla de les organitzacions del Pla tenen **algun tipus de discapacitat**. Cal destacar que aquest rati inclou un **63%** (64%, 2020) d'empreses que no arriben a 50 treballadors (que són les que per llei han de tenir un mínim de personal amb discapacitat). Alhora, també inclou algunes organitzacions que treballen en la Comunitat Portuària que són centres especials de treball (CET), en els quals una gran part dels professionals són persones amb discapacitat.

Les organitzacions del Pla també han registrat de mitjana **0,07%** (0,05% 2020) de **persones en situació de risc d'exclusió social** sobre total de les plantilles.

De les organitzacions adherides al Pla, cal destacar la important contribució de la **Fundació CARES**. Durant el 2021, va comptar amb una plantilla mitjana de 488 persones: dels 359 professionals de CARES, un 78,2% eren persones amb discapacitat, mentre que dels 129 treballadors de CODEC, un 63,5% eren persones en risc d'exclusió. Pel que fa a la inserció al mercat laboral ordinari, durant el 2021 un total de 32 professionals de CARES i CODEC es van incorporar a l'empresa ordinària després del seu pas per les dues entitats.

Comparativa percentatge de persones amb discapacitat i en situació de risc d'exclusió social, 2021-2020

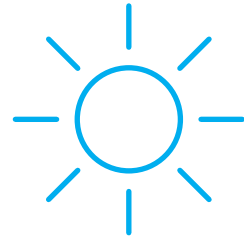
	2021	2020
Personal amb discapacitat	1,03%	0,92%
Personal en risc d'exclusió social	0,07%	0,05%

CLIMA LABORAL

Entre les organitzacions del Pla, un **43,75%** han dut a terme **enquestes de satisfacció i clima laboral**, lleugerament inferior al 46,34% de l'any anterior.

Pel que fa a les reclamacions sobre incompliments de normativa laboral, un 66,67% (64,29%, 2020) de les organitzacions del Pla tenen establerts canals per controlar-ho, que en funció del tipus d'organització són el propi comitè d'empresa, el delegat de personal o sindical, el departament de recursos humans o un espai específic a la intranet corporativa. Les organitzacions del PSS han sumat un total de 9 (9, 2020) reclamacions sobre normativa laboral i totes 9 s'han resolt mitjançant mecanismes formals.

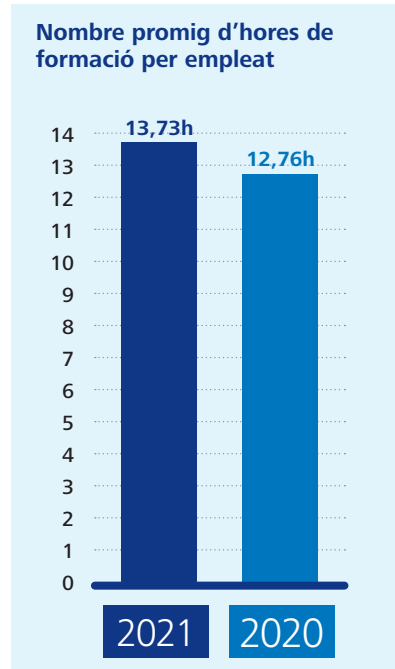
Aquesta dada que ha augmentat notablement en comparació a l'any passat, quan també se'n van rebre 9 però tan sols 3 van ser resoltes mitjançant mecanismes formals.



CAPACITACIÓ I FORMACIÓ

Formació interna

El **34,38%** (30,00%, 2020) de les organitzacions del Pla **disposen de comissió de formació entre empresa i treballadors** per cobrir les necessitats pròpies de capacitació, amb una mitjana anual de **13,73 hores** (12,76 hores, 2020) per persona treballadora.



Formació professional

La formació professional esdevé un aliat de les organitzacions del Pla, ja que és una forma de tenir persones preparades per a desenvolupar funcions i tasques necessàries per al dia a dia.

Pel que fa a la **formació professional**, un 41% de les organitzacions del Pla ha donat resposta a aquest apartat. Un 33% de les organitzacions del Pla té persones en plantilla amb titulació FP. També destaquen les següents dades:

- Sumen un total de 840 persones en plantilla amb aquesta modalitat.
- Un 93% d'aquestes 840 persones disposa de contracte indefinit.
- El salari mitjà de les persones amb títol de Formació Professional que treballen a les empreses de la Comunitat Portuària és de 29.648€ anuals.

En referència a la formació professional dual, un 10% de les organitzacions del Pla incorporen professionals d'aquesta modalitat, sumant un total de 38 estudiants. Les principals especialitats/titulacions són:

- Comerç Internacional
- Comerç Exterior
- Comerç Internacional i Transport
- Integració Laboral
- Administració
- Logística
- Despatx de Duanes i Operativa

Cal destacar que un 62,70% dels estudiants de la formació professional dual, acaben sent contractats per l'organització.

Acollir alumnes en pràctiques és una forma de mostrar el compromís envers els estudiants que s'estan formant en diferents disciplines. En aquest sentit, un 15% de les organitzacions del Pla acullen alumnes procedents de cicles professionalitzadors. Això són 45 estudiants que han pogut conèixer noves realitats professionals. D'aquests, un 37% s'acaben incorporant en l'empresa en acabar les pràctiques.

Els perfils que han realitzat les pràctiques provenen de les següents disciplines:

- Operadors Logístics
- Administratius especialitzats
- Operaris de manteniment elèctric i mecànic

SALUT I SEGURETAT EN EL TREBALL

Prevenió de riscos laborals

Pràcticament la totalitat de les organitzacions, el **98,97%** (92,77%, 2020) **disposa d'un Servei de Prevenció de Riscos Laborals**, sigui Propi (8,33%), Aliè (79,17%) o Mancomunat (12,50%), i un 61,46% (54,12%, 2020) de les organitzacions tenen el servei certificat.

Accidentalitat laboral

Durant l'exercici 2021, el 57,29% de les organitzacions del Port de Barcelona que formen part del Pla de Sostenibilitat Sectorial no ha tingut accidents, dada lleugerament superior al 55,06% del 2020. El nombre d'accidents, s'ha incrementat significativament, amb 264 casos front als 222 de l'any anterior.

Del 42,71% (44,94%, 2020) de les organitzacions que han registrat accidents, aquests s'han produït principalment dins de l'empresa amb un percentatge del 49,62% (58,11%, 2020), un 23,86% (19,37%, 2020) han estat *in itinere* i la resta, el 26,52% (22,52%, 2020), dins del recinte portuari.



En referència als accidents laborals:

- Índex de freqüència d'accidents (Núm. d'accidents amb baixa per milió d'hores treballades): 19,78
- Índex de gravetat d'accidents (Núm. de dies laborals/baixa – per cada mil hores treballades): 0,42

Percentatge d'accidents en funció del lloc on han ocorregut

	2021	2020
<i>In itinere</i>	23,86%	19,37%
Al recinte portuari	26,52%	22,52%
Dins de l'empresa	49,62%	58,11%

Plans de mobilitat

El **16,67%** (16,7%, 2020) de les organitzacions del Pla **disposen de plans de mobilitat** per a les seves plantilles, iniciativa que permet minimitzar els accidents laborals, facilita l'accés al lloc de treball i col·labora amb la protecció del medi ambient.

CAPITAL RELACIONAL

El **76,29%** (67,42%, 2020) de les organitzacions del Pla de Sostenibilitat Sectorial **pertanyen a associacions sectorials, fomentant d'aquesta manera els diferents teixits socials professionals.**

Aquestes són les més comunes entre les organitzacions:

ACPET

Associació Catalana de Ports Esportius i Turístics

ANARE

Associació Nacional de remolcadors d'Espanya

ANESCO

Asociación Nacional de Empresas Estibadoras y Consignatarias de Buques

Asociación de Agentes Consignatarios de Buques de Barcelona

ATEIA

Asociación de Transitarios Internacionales de Barcelona

COACAB

Colegio Oficial de Agentes y Comisionistas de Aduanas

Efficiency network

ESPO

The European Sea Ports Organisation

FETEIA

Federación de Transitarios, Organización para la Logística, el Transporte y la Representación Aduanera

IAPH

International Association for Ports and Harbours

IATA

International Air Transport Association

International Christian Maritime Association

PIMEC

Patronal Catalana per a petita i mitjana empresa

PROPELLER CLUB

Asociación de Directivos y Empresarios Logísticos (Castellón, Valencia, Barcelona)

WCA

World Cargo Alliance

ACCIÓ SOCIAL

Patrocini i donacions

L'any 2021, el **27,94%** de les organitzacions del Pla han informat haver realitzat **patrocini i/o donacions en l'àmbit social i/o educatiu.**

Aquest xifra és inferior a la de l'any 2020, que va ser del 38,82% sumant un total 2.940.452,88 euros (4.672.142 euros l'any 2020). Cal destacar l'aportació rellevant d'una de les empreses del PSS al 2020, que va fer una contribució econò

mica important i extraordinària degut a la crisi sanitària.

Algunes de les empreses del PSS també destaquen donacions en espècie com, per exemple, les donacions d'aliments i altres productes de primera necessitat al Banc dels Aliments.

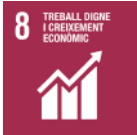
ODS I VALOR SOCIAL

De forma breu es recullen algunes iniciatives realitzades per les organitzacions que estan adherides al Pla i contribueixen a l'assoliment específic dels ODS relacionats amb aspectes socials i la millora de la qualitat de vida de les persones.

Relació d'accions destacades dels ODS relacionats amb compromís social, 2021

Grups d'interès	Canals de comunicació
 <p>Posar fi a la pobresa en totes les seves formes a tot el món</p>	<p>Contenedor solidari de la Comunitat Portuària, a benefici del Banc dels Aliments.</p> <hr/> <p>Campanya recollida de joguines amb Creu Roja.</p> <hr/> <p>Realització d'acords amb entitats socials i organitzacions no lucratives (ONLs) que treballen amb persones en situació de risc i exclusió social.</p> <hr/> <p>Col·laboració amb Metges Sense Fronteres, en la Campanya Nadal.</p> <hr/>
 <p>Posar fi a la fam, aconseguir la seguretat alimentària i la millora de la nutrició i promoure l'agricultura sostenible</p>	<p>Participació en la Campanya de recollida d'aliments i altres productes bàsics per a persones en situacions desfavorides (contenedor solidari).</p> <hr/> <p>Col·laboració amb la Federació Espanyola de Bancs d'Aliments (FESBAL) en campanyes de recollida d'aliments.</p> <hr/> <p>Implementació d'aplicacions que evitin el malbaratament alimentari als restaurants.</p> <hr/> <p>Formació sobre com reduir el malbaratament alimentari.</p> <hr/> <p>Col·laboració amb una organització que dona suport a persones sense sostre i altres col·lectius vulnerables, en la que s'han donat més de 3.000 esmorzars durant el 2021 i s'ha compartit una estona amb les persones ateses.</p> <hr/>
 <p>Garantir una vida sana i promoure el benestar per a tothom en totes les edats</p>	<p>Reducció de l'accidentabilitat, augmentant la plantilla en el departament de seguretat i la formació interna.</p> <hr/> <p>Promoció d'iniciatives de la cura de la salut i el benestar en el lloc de treball i la promoció d'activitats esportives i saludables pels treballadors.</p> <hr/> <p>Creació d'un model <i>Wellbeing</i> que assegura el benestar psicosocial mitjançant la definició d'objectiu, programes i estudis personalitzats.</p> <hr/> <p>Adhesió a la Declaració de Luxemburg per a la Salut del treballador.</p> <hr/>
 <p>Garantir una educació inclusiva i de qualitat per a tothom i promoure l'aprenentatge al llarg de la vida</p>	<p>Promoció de l'educació a l'Escola Europea – Intermodal Transport amb activitats formatives i amb el programa Forma't al Port.</p> <hr/> <p>Contribució a la formació dels i les futures professionals de la logística i el sector social, acollint estudiants de Formació Professional en pràctiques a les nostres instal·lacions.</p> <hr/> <p>Realització d'acords per impulsar la Formació Professional dual.</p> <hr/> <p>Col·laboració amb projectes de recerca amb universitats i centres de recerca.</p> <hr/> <p>Implantació d'una plataforma de formació per a tots els empleats, col·laboració amb escoles i associacions sectorials.</p> <hr/> <p>Intercanvis lingüístics amb professors nadius.</p>

Relació d'accions destacades dels ODS relacionats amb compromís social, 2021

Grups d'interès	Canals de comunicació
 <p>5 IGUALTAT DE GÈNERE</p>	<p>Realització de l'Equitest (amb resultat positiu).</p> <p>Participació en jornades sobre la dona com a professional del mar.</p> <p>Realització de diagnòstic i Plans d'igualtat d'oportunitats Dones i Homes.</p> <p>Promoció de projectes per identificar i impulsar el talent femení.</p> <p>Foment de la diversitat mitjançant la presència de noies joves i dones en les disciplines STEM.</p> <p>Creació del Consell de la Dona i estratègia de foment de la paritat.</p> <p>Promoció de la conciliació amb vida personal mitjançant la flexibilitat entrada i sortida, jornada intensiva estiu i dia de festa més pel dia del aniversari.</p>
 <p>8 TREBALL DIGNE I CREIXEMENT ECONÒMIC</p>	<p>Pla de desenvolupament personal i de promoció interna.</p> <p>Support als mariners i pescadors en les seves reivindicacions laborals.</p> <p>Creació d'entorns de treball que permetin aportar solucions creatives per un futur més sostenible.</p> <p>Formació a diferents nivells per a estudiants i professionals del sector amb l'objectiu de garantir un millor accés al mercat laboral.</p> <p>Inserció laboral de les persones amb discapacitat o en risc d'exclusió social.</p> <p>Actuació responsable per garantir estàndards ètics en la cadena de subministrament, com a condicions de treball i drets humans i auditoria del rendiment dels proveïdors.</p> <p>Creació de l'esdeveniment BNEW per la reactivació de l'econòmica de Barcelona.</p>
 <p>10 REDUCCIÓ DE LES DESIGUALTATS</p>	<p>Acceleració d'empreses emergents per enfortir el teixit productiu.</p> <p>Implementació Pla d'Igualtat d'Oportunitats.</p> <p>Projecte al Marroc per a la formació i contractació d'estudiants de Formació Professional.</p> <p>Inserció laboral de les persones amb discapacitat i/o en risc d'exclusió.</p> <p>Col·laboració amb entitats que lluiten contra les desigualtats socials i organització de Jornades específiques de suport a ONLs. Compromís amb donacions i voluntariat a les ciutats on s'opera.</p>
 <p>11 CIUTATS I COMUNITATS SOSTENIBLES</p>	<p>Promoció del transport públic.</p> <p>Formació a estudiants en aspectes relacionats amb la sostenibilitat mediambiental.</p> <p>Promoció i participació en la campanya Go Green.</p> <p>Creació Consells en sostenibilitat a través de butlletins informatius.</p> <p>Aparcament de bicicletes i patinets elèctrics.</p> <p>Creació de places d'aparcament amb instal·lació de càrrega elèctrica.</p> <p>Col·laboració amb empreses de lloguer de vehicles elèctrics.</p> <p>Jornades de recollida de residus.</p> <p>Certificació LEED GOLD.</p>







7

07

COMPROMÍS
AMB EL VALOR
AMBIENTAL

COMPROMÍS AMB EL VALOR AMBIENTAL

Els ODS destacats en el Valor Ambiental, són els següents:



Actuacions per al sanejament de les aigües del Port

- 30 km de col·lectors i 16 estacions de bombament pel sanejament d'aigües portuàries.
- Control de la qualitat de l'aigua i dels sediments, amb la col·laboració de 3 laboratoris del CSIC que garanteixen precisió i exactitud dels resultats.



Mesures urgents per combatre el canvi climàtic i els seus efectes

- 48,42% (47,06%, 2020) organitzacions del Pla certificades en sistemes de gestió ambiental.
- 5,40% (4,00%, 2020) despesa en sostenibilitat respecte del total de la despesa.



Energia assequible, segura, sostenible i moderna

- 26,04% (18,29%, 2020) de les empreses mesuren la petjada de carboni.



Conservar i utilitzar de forma sostenible els oceans, els mars i els recursos marins

- Servei diari de recollida i retirada de residus flotants de la làmina d'aigua (365 dies l'any des de fa més de 2 dècades).
- El Port i diverses empreses disposen d'estrictes mesures de vigilància i control en les operacions que poden comportar un risc per a la qualitat de les aigües.

GESTIÓ AMBIENTAL: ESTRATÈGIA EN SOSTENIBILITAT

Sistema de gestió ambiental

El **48,42%** de les organitzacions que en formen part disposen de sistemes de **gestió ambiental certificats**, lleugerament superior a l'any 2020, que va ser del 47,06%. Durant el 2021, cap empresa participant del PSS ha rebut reclamacions relacionades amb temes ambientals i per la qual cosa, no ha hagut necessitat de la seva resolució mitjançant mecanismes formals.

14 empreses de les 97 (14%) a avalua el seu Índex de Sostenibilitat mitjançant un *rating* o sistema estandaritzat (Ecovadis, RightSupply, altres...)

Legislació

14 Empreses de les 97 (15%) que participen en l'enquesta d'aquest PSS 2021 confirmen que estan sotmeses a la Llei 11/2018 i presenten amb els comptes anuals el seus estats d'informació no financera (EINF).

Despesa i inversió mediambiental

Per la seva part, del 62.50% (56,34%, 2020) de les organitzacions del Pla de Sostenibilitat Sectorial han confirmat tenir **despeses en sostenibilitat**. Aquestes despeses representen el **5,40%** (4,00%, 2020) respecte del total de les despeses de l'any. En aquest sentit, el percentatge de despesa en sostenibilitat ambiental ha augmentat respecte l'any anterior, que era del 4,00% però segueix sent bastant inferior a la dada de 2019 (9,8%).

Quant a les **inversions relacionades amb el medi ambient**, un **51,39%** (50,00%, 2020) de les organitzacions del Pla n'han realitzat, i han re-

presentant de mitjana un 7,92% (5,92%, 2020) del total de les inversions realitzades.

Un **37,35%** (36,84%, 2020) de les organitzacions participants en el Pla han desenvolupat algun **projecte I+D+i** i, entre aquestes empreses s'han desenvolupat un total de total 63 (72, 2020) projectes de I+D+i i en medi ambient.

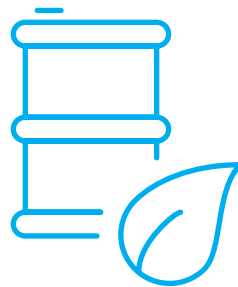
Un gran nombre d'empreses participen en projectes propis que contribueixen a millorar el medi ambient.



Aquests són alguns dels projectes que s'estan duent a terme:

Relació d'ODS en funció de la seva principal contribució

Gestió de processos	Recursos i residus	I+D+i	Inversió
<p>Projecte de desenvolupament de projectes informàtics de millora.</p> <hr/> <p>Projectes d'aprofitament, connexió, migració, programes de millora i creació d'un nou departament.</p> <hr/> <p>Informació de sostenibilitat dels serveis pels clients.</p> <hr/> <p>Implementació nou ERP.</p> <hr/> <p>Automatització del càlcul de la petjada de carboni, digitalització.</p> <hr/> <p>Digitalització de les mètriques ambientals i eficiència energètica.</p> <hr/> <p>Digitalització dels processos de l'empresa.</p>	<p>Projecte de reciclatge de plàstic, paper, brics per a produir mobiliari pels vaixells. S'han construït tres terrasses a tres vaixells.</p> <hr/> <p>Gestió de residus i eficiència energètica.</p> <hr/> <p>Jardineria sostenible (xerojardineria).</p> <hr/> <p>Millora de la gestió de residus.</p> <hr/> <p>Projecte de reciclatge de materials plàstics.</p> <hr/> <p>Projecte de reutilització de materials.</p> <hr/> <p>Climatització i llums, anàlisis arxiu electrònic.</p> <hr/> <p>Residus, proveïdors segons criteris mediambientals.</p>	<p>Projectes d'aigua.</p> <p>Projectes de panells solars.</p> <hr/> <p>Projecte de remotorització a GNL (a 6 vaixells).</p> <hr/> <p>Projecte de sensorització pel control d'emissions (a 6 vaixells).</p> <hr/> <p>Proves d'hidrogen.</p> <hr/> <p>Projecte de recuperació de hidrocarbur provinent del MARPOL.</p> <hr/> <p>Projecte per al desenvolupament d'una cadena logística segura, eficient i integrada per al subministrament de GNL.</p>	<p>Vehicle elèctric: canvi de flota i instal·lació punts de càrrega.</p> <hr/> <p>Plaques fotovoltaïques per autoconsum i carregadors per vehicles elèctrics.</p> <hr/> <p>Camions d'alta capacitat, punts de recarrega per a vehicles elèctrics.</p> <hr/> <p>Aerotèrmia, plaques fotovoltaïques, dron aquàtic, circularitat de residus.</p> <hr/> <p>Sistema d'alimentació elèctrica en AT per vaixells (HVSC 6.6kV).</p> <hr/> <p>Electrificació amarratge en MT (6,6kV).</p>



ENERGIES RENOVABLES

Les empreses **adquireixen/compren un 32% de mitja d'energia d'origen renovable.**

Entre les empreses que han respost aquesta pregunta generen/produeixen un total de 10.394.945,00 kWh d'energia renovable.

Alhora, es pot veure com moltes de les inversions realitzades per les empreses participants al Pla estan relacionades amb la generació d'electricitat per a l'autoconsum o la utilització d'energies netes.

Electrificació de molls

El Port de Barcelona ha aprovat una inversió de més de 110 milions d'euros fins al 2030 per electrificar molls i evitar l'ús de motors auxiliars generadors d'emissions durant l'estada de vaixells al Port, en l'anomenat projecte Nexigen.

La connexió elèctrica de vaixells a moll OPS (*on-shore power supply*), amb una potència requerida estimada d'uns 78 MW, que provinbran de la xarxa d'alta tensió a 220kV, s'estima que comportarà la reducció de 60.000 tones de diòxid de carboni (CO₂) i 1.264 tones d'òxid de nitrogen (NOx). Una descarbonització que suposa el 22% de les emissions contaminants anuals de l'activitat portuària i que aproxima el Port a l'objectiu d'assolir la neutralitat d'emissions l'any 2050.

El IV Pla estratègic fixa com a objectiu que el 2025 estiguin electrificats el 50% dels molls de contenidors i ro-ro: per al 2023 es preveu poder proporcionar ja electricitat a portacontenidors a la terminal BEST i el 2024, a ferris de Transmed.

ACOMPLIMENT I CONTROL AMBIENTAL

Petjada de carboni

Un **26,04%** (18,29%, 2020) de les empreses **mesuren la petjada de carboni.** Com es pot observar, les organitzacions que prenen consciència de la necessitat de calcular la seva petjada, va creixent.

Directes

De les empreses que mesuren la petjada de carboni, un 24,00% (26,67%, 2020) mesura les emissions directes (gasos emesos pel mateix productor sobre l'efecte hivernacle).

Indirectes

Les empreses que mesuren les emissions indirectes (gasos emesos pel productor de l'energia produïda) sumen un total de 500.521,05 CO₂e (28%). Si es compara amb la dada de l'any anterior de 238.819,89 CO₂e (20,00%, 2020) veiem que la xifra ha augmentat. El motiu d'aquest increment és que aquest any han respost a la pregunta empreses que l'any passat no ho havien fet i incorporen dades elevades.

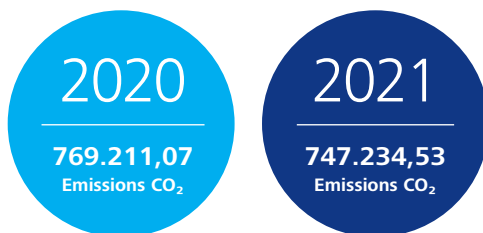
Altres emissions indirectes

El total "d'altres emissions indirectes" (atribuïbles als productes i serveis adquirits per l'organització que haurien generat emissions durant la seva pròpia producció) del present any ha resultat en 7.463,87 CO₂e (64%) que, comparat amb el 56,86 CO₂e (60%) veiem que ha augmentat notablement. Aquest augment s'ha produït perquè enguany hi ha empreses noves que representen un gran percentatge del total.



El total emès per les empreses que han respòs, 747.234,53 CO₂e, ha estat semblant a la dada de l'any passat amb el total 769.211,07 CO₂e.

Total emissions declarades (CO₂e)



Compensació d'emissions

Un 4% de les empreses del PSS fa servir sistemes de compensació d'emissions resultant en un total de 5412 tCO₂e. Les tones compensades equivaldrien al 0,72% del total d'emissions.

Cal tenir en compte que tan sols 4 empreses han respost de forma afirmativa a aquesta pregunta i només 2 han concretat la xifra de tones compensades.

Eliminació de residus

L'Autoritat Portuària de Barcelona (APB) és responsable de retirar i gestionar tot tipus de residus generats en espais propis i comuns del Port de Barcelona –excloses les oficines i espais ocupats a l'edifici Est del WTC–, inclosos els dels bars i restaurants dins del recinte portuari, així com els procedents de la neteja viària, de magatzems i tallers propis i de neteges puntuals o de xoc. Les concessions i instal·lacions que presten la seva activitat al recinte portuari gestionen els seus propis residus.

L'APB practica la recollida selectiva i el 2021 ha gestionat un total de 1.055 tones de residus, interns o externs, el 99% dels quals han estat no perillosos.

De les organitzacions que formen part del PSS, es destaca:

- Les empreses eliminen de mitjana un 31,35% dels seus residus en abocador.
- Les empreses eliminen una mitja de 11,27% dels seus residus mitjançant incineració.
- Una mitja d'un 39,96 de les empreses destinen els seus residus a valorització.

Incidència sobre l'entorn i el medi ambient

A part de les actuacions d'àmbit general del Port de Barcelona i liderades per l'APB que s'han anat descrivint al llarg de la memòria -com la pròpia promoció del Pla-, les organitzacions que en formen part també han dut a terme o han participat en iniciatives per minimitzar el seu impacte ambiental.

Per al 2021, cap de les organitzacions del Pla ha indicat haver rebut alguna reclamació sobre incompliments de normativa ambiental comparat amb l'any passat on es va reportar 2 incidències.

Iniciatives relacionades amb l'optimització i cura dels recursos

Conscients que els recursos naturals són limitats, i que cal reduir-ne i optimitzar el seu ús, les organitzacions duen a terme diverses iniciatives. A continuació se'n destaquen algunes:

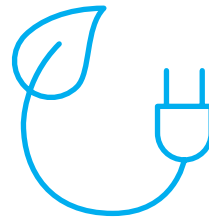
- **Portic:** plataforma de comerç electrònic per a tots els agents de la Comunitat Portuària de Barcelona. Per mitjà de Portic, tots els operadors implicats, públics o privats, poden fer els seus intercanvis documentals, i també accedir la informació de manera senzilla. Això facilita que les operacions logístiques es duiguin a terme de manera eficaç, ràpida, segura, transparent, rendible i amb una clara disminució de l'ús del paper.
- **Paperless:** compromís per a eliminar totalment els expedients físics en paper. També, fins i tot, les targetes de visita. Aquesta iniciativa no només permet una reducció significativa de papers i tòner, sinó que també accelera la digitalització de l'empresa i permet un major control operatiu amb el desenvolupament d'un expedient digital.
- **Substitució dels sistemes de bufat de filtres de captació de les descarregadores de Torre Marina I i Torre Marina II:** substitució del cada sistema de bufat actualment existent (motor + bufador) per un nou sistema de caixa de bufat que no té associat consum elèctric, encara que hi ha un increment del consum elèctric del compressor principal. Reducció del nivell de emissions de CO₂ en 9,29 t/any.
- **Creació Equip Go Green, Go One** per a la coordinació de projectes específics d'RSC i sostenibilitat. A més de la formació i sensibilització dels treballadors en temes de sostenibilitat, s'encarrega de les activitats de cura ambiental realitzades, com ara la neteja de platges o muntanyes, activitats de reforestació, reciclatge i donacions.

Iniciatives relatives amb l'eficiència energètica

Fer canvis en l'enllumenat i substituir els vials de planta per làmpades led, obtenir certificacions com leed platinum per a una nova nau, prioritzar proveïdors i compres de proximitat o instal·lar plantes de biogàs per a tenir energia 100% renovable, són una mostra de les accions que les organitzacions del Pla de Sostenibilitat Sectorial realitzen per a incrementar l'eficiència energètica.

Es destaquen també altres actuacions realitzades per reduir l'impacte ambiental de les organitzacions:

- **Adquisició d'un transformador mòbil per connectar una xarxa d'iot de gran eslora** i permetre la disminució de generadors de dièsel. En conjunció amb la certificació d'origen renovable per tota l'energia subministrada a la drassana, reduint considerablement el nivell d'emissions derivades de l'estància d'aquest tipus de iot que prèviament no eren aptes per ser connectats a xarxa.
- **Construcció de reefer racks als blocs d'emmagatzematge**, reduint la connexió dels reefer als generadors que utilitzen gasoil i passant-los a electricitat.



Iniciatives relacionades amb la mobilitat sostenible

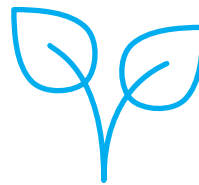
Les pròpies organitzacions, tal i com s'ha anat recollint en les diferents iniciatives presentades en aquesta memòria, apliquen multitud d'accions per a disminuir els consums energètics o tenir cura dels recursos naturals. A més, és clau la figura de les empreses no només com a agents que implementen millora, sinó també en la promoció d'hàbits de consum i d'ús més sostenibles entre els seus grups d'interès.

Promoure el vehicle elèctric entre el propi personal, instal·lant un punt de càrrega doble gratuïta per a treballadors és una forma de reduir emissions de CO₂ o escollir proveïdors que utilitzin transports ecològics és una altra manera de seguir treballant per una mobilitat més sostenible.

Altres accions a destacar, en aquest cas relacionades amb el gas natural com a combustible, són:


- **Participació en projectes europeus per a promoure el gas natural com a combustible per a la mobilitat**, per tal de desenvolupar serveis que permetin el subministrament del gas natural a vaixells i camions.
- **Compra de dos nous vaixells amb GNL i remotortització de cinc vaixells**, aconseguint reduir costos, emissions i avançant cap a treballar amb energia 100% renovable.
- **Any del vehicle elèctric**, com a eix vertebrador per a promoure noves formes d'energia per a la mobilitat i adaptar terminals per als vehicles elèctrics.

ODS I VALOR AMBIENTAL



A continuació es poden veure algunes iniciatives realitzades per les organitzacions que estan adherides al Pla, en referència a temes ambientals. Aquestes accions contribueixen a l'assoliment específic dels ODS relacionats amb la sostenibilitat ambiental. La llarga relació d'accions mostren que les empreses adherides al Pla de sostenibilitat sectorial són conscients de la importància de tenir cura del medi ambient, actuar per minimitzar l'impacte negatiu i potenciar impactes positius.

Relació d'accions destacades dels ODS relacionats amb compromís ambiental, 2021

Grups d'interès	Canals de comunicació
 Garantir la disponibilitat d'aigua i el sanejament per a tothom	Reducció del consum aigua (túnel amb aigua 95% recirculada).
	Instal·lació de fonts d'aigua filtrada i minimització del consum d'aigua de reg.
	Compromís Zero plàstic al mar i actuacions específiques pel sanejament de les aigües del Port.
	Aplicació de sistema de sanejament per buit.
	ACS escalfada per plaques solars.
	Control periòdic d'aigües i realització d'accions per millorar la qualitat de l'aigua subterrània. intensiva estiu i dia de festa més pel dia del aniversari.



Garantir l'accés a una energia assequible, segura, sostenible i moderna per a tothom

Promoció de fonts d'energia neta, d'origen renovable, a través de la contractació amb companyies comercialitzadores d'energia de fonts 100% renovables.

Inversió en el gas natural com a combustible de mobilitat (GNL).

Adquisició de flotes de vehicles elèctrics.

Electrificació total dels molls amb subministrament d'energia verda i plaques fotovoltaiques.

Support a projectes d'investigació, per a potenciar la instal·lació i ús d'estructures Offshore Power Supply, per a subministrar corrent elèctrica als vaixells.

Producció d'energia renovable a través de plaques solars.

Estudi de combustibles alternatius i mesures de reducció de tots els consums.

Aplicació del Memoràndum de Cooperació (MoC) amb l'Autoritat Portuària Marítim de Singapur (MPA) per establir un fons per a la descarbonització marítima, centre que es crearà conjuntament a Singapur amb altres cinc líders del sector, per donar suport a la recerca i a projectes de desenvolupament tecnològic.

Modificació de la política de viatges, amb recomanacions de baixa emissió.

Substitució de carretes de gasoil per elèctriques.

Planificació d'instal·lació de plaques fotovoltaiques i aliança a TMB per crear una hidrogenera a la Zona Franca.



Prendre mesures urgents per combatre el canvi climàtic i els seus efectes

Càlcul de petjada de carboni i accions per reduir-la.

Reducció del consum de benzina i gasoil i evolució a combustibles alternatius. Remodelació de les instal·lacions, per optimitzar els consums d'aigua i d'energia.

Hibridació de vehicles i adquisició de vehicles duals, gas-gasoil.

Instal·lació plaques fotovoltaiques.

Col·laboració en projectes de compensació en Blue Carbon.

Recol·lecció de residus per part de la plantilla al Parc de Collserola en col·laboració amb els gestors del Parc, en motiu de la jornada World Clean Up Day.

Formació a la plantilla per sensibilitzar i conscienciar respecte al canvi climàtic.

Instal·lació d'una compactadora de residus per reduir els trajectes del gestor de residus.

Optimització de rutes dels serveis de transport i formació en conducció eficient.

Definició d'objectius de reducció d'emissions en suport de l'Organització Marítima Internacional (OMI).

Tallers sobre la protecció dels mars, els oceans i l'ecosistema marí. Accions per preservar el fons marí.

Ús de productes sostenibles i que respecten el medi ambient per als equips de neteja.

Impuls de la recollida mancomunada de residus a la Zona Franca.



Conservar i utilitzar de forma sostenible els oceans, els mars i els recursos marins

Promoció d'activitats per a biodiversitat en col·laboració amb universitats i ONLs.

Ús de productes i estris de neteja biodegradables.

Desenvolupament d'un projecte de millora de qualitat de les aigües amb musclos del mediterrani.

Minimització i abordatge dels impactes de l'acidificació dels oceans, mitjançant la cooperació científica.

Reducció de velocitat dels vaixells en determinades rutes de servei per reduir la contaminació acústica i el risc d'impacte marítim a animals a les zones costaneres.

Seguiment iniciativa 'Microbiome' per a la bioestimulació dels microbis 'aigües subterrànies que combaten la contaminació d'organoclorats'.



Promoure l'ús sostenible dels ecosistemes terrestres, lluitar contra la desertificació, aturar i revertir la degradació del sòl i la pèrdua de biodiversitat

Ús de recursos que promouen la gestió sostenible de boscos i ecosistemes i participació en projectes de conservació i reforestació.

Implementació mesures orientades a la conservació de la biodiversitat i promoció de campanyes de biodiversitat terrestre.

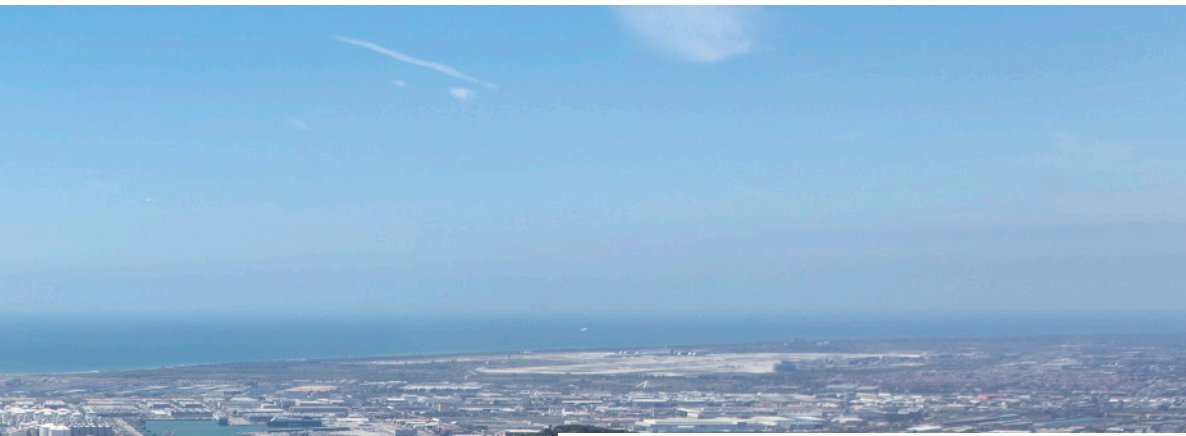
Realització de visites a centres marítims que garanteixin el bon tracte dels animals.

Iniciativa 'Pensa en verd' d'embelliment i la naturalització de la Zona Franca.

Adhesió al programa World Ports Climate Action Plan (WPCAP).

Adhesió als Acords Voluntaris de reducció d'emissions de gasos efectes hivernacle (GEI).





08

PLA DE SOSTENIBILITAT SECTORIAL: MOSTRA DEL COMPROMÍS AMB LA SOSTENIBILITAT



PLA DE SOSTENIBILITAT SECTORIAL: MOSTRA DEL COMPROMÍS AMB LA SOSTENIBILITAT

La sostenibilitat és un camí de llarg recorregut. Hi ha molts aspectes de l'activitat de les organitzacions que té un impacte -no sempre positiu- en l'economia, en les persones i en el medi ambient. Ser conscients d'aquests impactes és el primer pas per avançar cap a un futur sostenible.

Aquesta memòria té com a objectiu reconèixer l'esforç en sostenibilitat per les empreses adhe-

des al Pla alhora que serveix d'inspiració per a altres organitzacions.

A continuació, es mostren algunes de les dades reportades i la seva evolució. Tot i que hi ha alguna xifra que ha reulat, es pot dir que **la sostenibilitat està present en les estratègies de les empreses del Pla i això permet millorar els resultats de la seva activitat i del seu impacte.**

Augment de les organitzacions participants i del seu compromís amb els ODS

- Les organitzacions participants al 2021 han estat **97**.
- Ha augmentat l'adhesió de les organitzacions al PSS, des dels seus inicis, al 2015, amb **43 a 97**.
- El **59,79%** de les organitzacions tenen incorporats a la seva estratègia de negoci alguns dels ODS, principalment el ODS 5 Igualtat de Gènere, ODS 13 Acció pel Clima ODS Salut i Benestar i ODS 8 Treball Decent i creixement econòmic.



Augment del compromís amb el bon govern

- Ha augmentat el nombre d'organitzacions que disposen de un **Codi Ètic (71,13%)**.
- El **70,10%** disposen de **polítiques per la lluita contra la corrupció**.
- Ha **augmentat el nombre d'empreses que es troben adherides al Pacte Mundial de Nacions Unides (51,61%** de les empreses que es troben adherides a iniciatives externes).
- Ha augmentat el nombre d'organitzacions que elabora **memòries de sostenibilitat (29,90%)**.
- Ha augmentat el nombre d'organitzacions que **pertanyen a associacions i organitzacions (76,29%)**.
- Ha augmentat les organitzacions que col·laboren en diferents projectes o activitats amb els seus Grups d'Interès.

Augment del compromís amb el valor econòmic

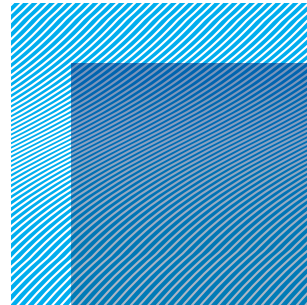
- Les organitzacions aposten per la compra de béns o servicis dins de països de la Unió Europea (**95%** de **les compres son dins de la UE**).
- Ha augmentat les aportacions realitzades a entitats no lucratives.

Augment del compromís amb el valor social

- Es manté l'aposta per la **contractació fixe (92,5%)**.
- Ha augmentat el percentatges de **persones en plantilla cobertes per Convenis Col·lectius (90,4%** persones cobertes).
- Ha augmentat els serveis de **Prevenió de Riscos Laborals (98,97%)**.
- Incrementa lleugerament el nombre de **persones amb discapacitat contractades (1,03%)** i en situació de risc social (0,07%).
- S'observa un lleuger increment dels accidents de treball, que pot ser degut a una major activitat durant el 2021, respecte al 2020.
- Ha augmentat el **nombre d'hores en formació**, amb una mitja de **13,73 hores** per treballador.
- Clara aposta per la igualtat d'oportunitats, amb un **59,38%** d'organitzacions que disposen d'un **Pla de Igualtat i Protocol d'assetjament laboral i sexual (65%)**.
- Augment de **dones en plantilla (34,85%)**.

Augment del compromís amb el valor ambiental

- En general, s'observen augments de consums, deguts a un major nombre d'organitzacions participants.
- Augment d'organitzacions que aposten per Sistemes de Gestió Ambiental.
- Compra d'energia d'origen renovable.
- Augment de les organitzacions que **inverteixen en sostenibilitat ambiental (51,39%)** i del **percentatge de les seves inversions (7,92%)**.
- Augment de les organitzacions que **mesuren la seva petjada ambiental (26,04%)**.



TAULA D'INDICADORS GRI

Contingut	GRI	Indicador
Plantilla i remuneracions	102-8	Informació sobre empleats i d'altres persones treballadores
	102-12	Iniciatives Externes
	102-13	Afiliació a associacions
Abast de la memòria	102-14	Declaració d'alts executius responsables de la presa de decisions
Ètica i integritat	102-16	Valors, principis, estàndards i normes de conducta
	102-17	Organitzacions amb codi ètic o de bon govern i canals per consultes o denúncies per temes ètics
	102-21	Consulta a grups d'interès sobre temes econòmics, ambientals i socials
	102-40	Llistat grup d'interès
	102-41	Acords de negociació col·lectiva
	102-43	Participació dels grups d'interès
	102-44	Temes i preocupacions claus mencionades
	102-46	Definició del contingut de l'informe i cobertura
	102-50	Període objecte de l'informe
	102-51	Data de l'últim informe
	102-52	Cicle d'elaboració d'informes
	102-53	Punt de contacte per a consultes sobre l'informe
	102-54	Declaració de elaboració de l'informe basat en estàndards GRI
	102-55	Índex de continguts GRI
	103-1	Explicació del tema material i la seva cobertura
	201-1	Valor econòmic directe generat i distribuït
	201-4	Assistència financera rebuda
	203-1	Inversions en infraestructures i serveis de suport
	204-1	Proporció de despesa en proveïdors locals
	205-2	Comunicació y formació sobre polítiques i procediments anticorrupció
205-3	Casos de corrupció confirmats i mesures preses	

Contingut	GRI	Indicador
Ambiental	305-1	Emissions indirectes de GEI al generar energia (abast 2)
	305-2	Emissions indirectes de GEI en generar energia (abast 2)
	305-3	Altres emissions indirectes de GEI (abast 3)
	306-2	Residus per tipus i mètode d'eliminació
	306-3	Residus generats
	307-1	Incompliment de la legislació i normativa ambiental
	Ocupació	401-1
401-2		Beneficis per a les persones treballadores ocupades a temps complet que no es donen a les persones ocupades a temps parcial o temporal
401-3		Permis parental
403-2		Tipus d'accidents i tasses de malalties professionals i dies perduts. Absentisme i morts per accident laboral o malaltia professional
403-3		Serveis de salut en el treball
403-9		Lesions per accident laboral
404-1		Mitjana d'hores de formació a l'any per persona treballadora
404-2		Programes per a la millora de les aptituds i ocupació de les persones treballadores
405-1		Diversitat en òrgans de govern i plantilla
413-1		Operacions amb participació de la comunitat local, avaluacions de l'impacte i programes de desenvolupament
418-1		Reclamacions relatives a violacions de la privacitat del client
419-1		Incompliment de lleis i normativa en àmbit social i econòmic

ORGANITZACIONS PARTICIPANTS 2021



A. PÉREZ Y CIA. S.L.



ADUANAS ALIE S.A.



ADUANAS LLOBET S.L.



ADUANAS PUJOL RUBIÓ



AGENCIA FERNANDEZ DE SOLA S.L.



ALFIL LOGISTICS



ALMARIN, EQUIPOS Y SERVICIOS PORTUARIOS, S.L.



APM TERMINALS BARCELONA



APOSTOLAT DEL MAR 'STELLA MARIS'



AROLA ADUANAS Y CONSIGNACIONES, S.L.



ATEC



ATEIA OLTRA



AUTOMOCIONES PORTUARIAS S.L.



Port de Barcelona

AUTORITAT PORTUÀRIA DE BARCELONA



AUTOTERMINAL, SA



BALEÀRIA



BARCELONA CRUISE TERMINAL



CAPITANÍA MARÍTIMA EN BARCELONA



CARREGA I TRANSPORT DE CONTENIDORS, S.L.



CEDASA ADUANAS S.L.



CEMESA AMARRES BARCELONA S.A.



CENTRO INTERMODAL DE LOGÍSTICA, S.A., S.M.E.



CHROBINSON



CMA CGM IBERICA SAU



COMA Y RIBAS S.L.



COSCO SHIPPING LINES (SPAIN), S.A.



COSMOPARTNER, S.A.



CREUERS DEL PORT DE BARCELONA S.A.



DCS ASTA LOGISTIK, S.L.



DECAL ESPAÑA, S.A.



DECATHLON



DUAMAR TRANSITOS Y ADUANASA SAU



ECOLOGICA IBERICA Y MEDITERRANEA, S.A. (ECOIMSA)



EGARDIMO, S.L



EL CONSORCI DE LA ZONA FRANCA DE BARCELONA



ELITE SPAIN LOGISTIC, S.L.



ENAGAS TRANSPORTE SAU



ERGRANSA
SILOS CONDENINAS

ERGRANSA



ESCOLA EUROPEA DE SHORT SEA SHIPPING, AEIE



ESTELA SHIPPING BARCELONA S.L.



ESTIBARNA CPE



EUROCOMBI 2003 SA.



EVOLUTION YACHT AGENTS



EWALS CARGO CARE, S.A.



FERCAM TRANSPORTES, S.A.



FUNDACIÓ CARES



INTERCRUISES



MEROIL S.A.



GALINDO SCCL



LEOPROEX



MOSE SERVEIS D'ENGINYERIA SLPU



GRIMALDI TERMINAL



LIBERTY CARGO, S.L.



MPG TRANSITOS SAU



HEMISPHERE COATING SERVICES S.L.



LOGISBER FORWARDING S.L.



MOLENBERGNATIE ESPAÑA, S.L.



HIJO JOSE MARÍA MASQUES S.A.



MARINA PORT VELL S.A.U.



MULTILINK

MULTILINK



HUTCHISON PORTS BEST



MARÍTIMA DEL MEDITERRÁNEO, S.A.U.



NAUTIEL SERVICE S.L



IFS INTERNATIONAL FORWARDING S.L.



MASQUES SERVICIOS LOGÍSTICOS Y ADUANEROS S.L



NOATUM LOGISTICS SPAIN, S.A.U.



INFE PROYECTOS S.L.



MB92



OCEAN NETWORK EXPRESS

OCIDENAVE

OCIDENAVE ESPAÑA, S.L.

40 SETRAM
1982-2022

SETRAM



TRANSMAR LOGISTICA CTC S.L.

OPERINTER
ESTABLISHED 1983

OPERINTER BARCELONA S.A.

**Terminal
Port Nou**

TERMINAL PORTNOU

*Transportes
Carlos Herrera Boada, S.L.
Sta. Enlaila de Ronçana*



TRANSPORTES CARLOS
HERRERA BOADA, S.L.

Osgon, S.L
Info@osgon.com

OSGON, S.L.

TEPSA
Flexible tanking. Certified.

TERMINALES PORTUARIAS S.L.

**TRANSPORTES
CID CAMARASA, S.L.**

TRANSPORTES CID CAMARASA, S.L.

PORTCEMEN, S.A.

PORTCEMEN S.A

Vopak Terquimsa

TERMINALES QUIMICOS, S.A.



TRANSPORTES PORTUARIOS, S.A.

Qd Quimidroga

QUIMIDROGA

TRADEBE

TPS-TRADEBE PORT SERVICES

**Transportes
Ricardo Martínez, S.A.**

TRANSPORTES RICARDO
MARTÍNEZ S.A.

RELISA
RECEPTORA DE LÍQUIDOS, S.A.

RELISA, RECEPTORA DE LÍQUIDOS
S.A. (RELISA)

**Transcoma
Cruises**

TRANSCOMA CRUISE & TRAVEL,
S.L.U.

Transcoma

TRANSPORTES Y CONSIGNACIONES
MARÍTIMAS, S.A.U.

**Remolcadores
de Barcelona, S.A.**

REMOLCADORES DE BARCELONA,
S.A.

**TRANSCOMA
GLOBAL LOGISTICS**

TRANSCOMA GLOBAL LOGISTICS,
S.A.

TVS
Supply Chain
Solutions

TVS SCS INTERNATIONAL FREIGHT
(SPAIN), S.L.U.

SAR
REMOLCADORES, S.L.

SAR REMOLCADORES, S.L.U.

**Transcoma
Shipping**

TRANSCOMA SHIPPING, S.L.

uniservice'98

UNISERVICE 98 S.L.

Tm2

SERVICIOS RECIBE TM2, S.A

**TJ
Transjunior**

TRANSJUNIOR S.L.



**World Trade Center
Barcelona**
WORLD TRADE CENTER

Recollida de dades i consolidació de la informació:
Oficina Tècnica de Sostenibilitat – Autoritat Portuària de Barcelona

Dades per al 2021:
Autoritat Portuària de Barcelona (APB)
Organitzacions adherides al Pla de Sostenibilitat Sectorial del Port de Barcelona
Contacte per a consultes sobre aquesta memòria: sostenibilitat@portdebarcelona.cat