

PORT DE BARCELONE **RAPPORT ANNUEL 2008**



Port de Barcelona



CCL

CALA PONENTE
SINGAPORE
IMO: 92298

HAMBURG SÜD



Sommaire

- 4 Conseil d'Administration
- 6 Présentation
Jordi Valls i Riera, Président
- 8 Introduction
Josep Oriol Carreras, Directeur général

Gestion

- 12 Mission, vision et valeurs de l'APB
- 14 Domaines relevant de la Présidence
- 22 Domaines relevant de la Direction
- 31 Infrastructures
- 35 Exploitation et planification
- 39 Stratégie et développement
- 46 Entreprises en coparticipation

Évolution du trafic

- 53 Évolution du trafic
- 54 Croissance du trafic de passagers
- 55 Stabilité du trafic de marchandises
- 58 Élan du trafic ferroviaire

Exercice économique et financier

- 62 Exercice économique et financier
- 68 Bilan de situation
- 69 Compte de pertes et profits
- 70 Tableau d'emplois-ressources
Ressources des opérations
- 71 État des flux de trésorerie

Répertoire du Port de Barcelone

Membres du Conseil d'Administration de l'Autorité Portuaire de Barcelone

au 31 décembre 2008

Président du Conseil d'Administration

M. Jordi Valls Riera

Membres de droit

M. Francisco J. Valencia Alonso (commandant
du Port)

M. Josep Oriol Carreras (directeur général)

Membres représentant le gouvernement catalan

M. Julián García González

M. Carles Güell de Sentmenat (vice-président)

M. Joaquim Llach Mascaró

Mme Imma Mayol Beltran

M. Jordi Nadal Atcher

M. Enric Querol Marimon

M. Jacinto Seguí Dolz de Castellar

M. Joaquim M^a Tintoré Blanc

M. Josep Trius Collazos



Membres représentant l'Administration à l'échelle nationale

M. Josep Anton Burgasé Rabinad
Mme Pilar Fernández Bozal
M. Julián Maganto López
M. Manuel Royes Vila

Membres représentant les mairies de Barcelone

M. Jordi W. Carnes Ayats
M. Ramón García-Bragado Acín

Membres représentant les mairies du Prat de Llobregat

M. Lluís Tejedor Ballesteros

Membres représentant la Chambre de Commerce, d'Industrie et de Navigation de Barcelone

M. Josep M. Basáñez Villaluenga
M. Joan J. Llonch Pañella

Membre représentant l'Association des entreprises de manutention

M. Xabier M^a Vidal Niebla

Membre représentant l'Association des agents consignataires de navires de Barcelone

M. Ángel Montesinos García

Membres représentant les syndicats

M. Joan Moreno Cabello (UGT Catalunya)
M. José Pérez Domínguez (Fetcomar CC.OO.)

Secrétaire (non membre)

M. Pere Caralps Riera

Membres ayant quitté le Conseil d'Administration

M. Jordi Forné Ratés



Présentation

L'année 2008 s'est achevée par un bond décisif dans l'extension des espaces du Port de Barcelone. En effet, cette année a été marquée par l'achèvement des digues de protection Est et Sud, une infrastructure incontournable qui définit le nouveau profil du port tout en créant près de 800 hectares d'eaux protégées, une surface nécessaire pour aménager de nouveaux quais et donc accueillir une activité nouvelle.

Cette avancée se produit en outre à un moment charnière. Le Port a pu profiter de 15 années de croissance des trafics et de bénéfices pour fournir le gros investissement économique, environnemental et technique nécessaire à la création d'une infrastructure faite pour durer pendant des décennies. L'aménagement des espaces du premier terminal de la zone d'extension, le terminal Prat (100 ha), progresse également à un rythme soutenu, et après les modifications et réparations effectuées aux cours des derniers mois, la mise en service pourra se faire dans les nouveaux délais prévus. Nous avons donc désormais une base d'infrastructure, mais il est à présent indispensable de mettre l'accent sur la gestion, sur les éléments d'infrastructure, afin de pouvoir continuer d'être leaders en qualité et en service, dans un contexte qui, à court et à moyen terme, ne sera pas vraiment favorable.

A partir du second semestre, il est apparu clairement que l'avenir serait compliqué. Le phénomène déjà palpable de réduction des trafics en raison de la chute de la demande mondiale, ainsi que la mise en service de nouvelles extensions dans d'autres ports, vont très rapidement exacerber la concurrence portuaire. Dans ce contexte, et après une analyse approfondie, l'Autorité Portuaire de Barcelone (APB) a réaffirmé les axes stratégiques du Port : l'extension du port en réseau, l'amélioration des services portuaires (y compris les accès terrestres et l'intermodalité) et le changement culturel interne de l'organisation, qui doit rayonner sur tout son environnement.

En revanche, la réduction des opportunités et des ressources disponibles nous ont conduit à revoir nos priorités d'intervention qui doivent, en toute logique, être dynamiques et réactives. Nous avons pour l'instant décidé de nous concentrer sur les objectifs permettant à notre Port de renforcer son orientation vers le marché et les clients et de s'améliorer en termes d'efficacité, de qualité et de productivité, afin de dégager un avantage concurrentiel suffisant.

Et à cet égard, l'accent mis cette année sur l'extension de l'hinterland vers l'intérieur de la péninsule et vers la France, a été une réussite. Il s'agit concrètement de renforcer les projets de terminaux maritimes, ports secs et couloirs ferroviaires qui desservent ces zones et attirent

des volumes supplémentaires de marchandises. Nous insisterons encore davantage sur cette approche l'année prochaine, ainsi que sur la recherche de synergies avec le Port de Tarragone, afin donner à l'hinterland commun un avantage concurrentiel.

L'amélioration de la compétitivité en faisant le pari de l'efficacité et de la durabilité, est à l'origine d'autres projets ferroviaires auxquels participe le Port de Barcelone, notamment le développement du couloir méditerranéen Algésiras – Paris. De plus, le choix en novembre de Barcelone comme capitale de la Méditerranée, assure au Port de Barcelone une place de choix pour être un moteur logistique et économique ainsi qu'une source locale de richesse et d'emploi. L'objectif est maintenant d'exploiter tout ce potentiel de croissance.

C'est avec ce genre d'attitude que le Port de Barcelone met en pratique son grand principe de création de valeur ajoutée pour la société, un engagement que l'on retrouve également dans l'approche environnementale ou dans l'offre du port citoyen. Dans le cadre de son engagement envers la Communauté Portuaire, le Port se pose en partenaire et créateur de services intermodaux et de projets logistiques. Et pour mener à bien sa mission consistant à améliorer la compétitivité des clients, il joue un rôle de facilitateur de commerce et d'activités, en ouvrant des marchés et en proposant des solutions créatives. Cette approche s'est notamment traduite en 2008 par la mise en service de la liaison ferroviaire Barcelon Express, l'accord sur le développement d'une zone logistique dans le port de TangerMed au Maroc et le concept de terminal maritime de Perpignan.

Dans le contexte actuel, pour mener à bien ces trois missions et susciter les initiatives, il est indispensable de nouer des partenariats public – privé, même si nous devons parfois renoncer à être majoritaires, ce qui serait à priori plus confortable. La coopération avec d'autres instances, organisations et sociétés privées nous permet de nous étoffer (sur le plan financier, structurel, commercial, etc.) dans le cadre de projets qui ne seraient sinon pas viables.

Une grande partie de la réussite de notre travail reposera plus que jamais sur l'exploitation de notre principal atout, le facteur humain, et sur notre capacité à impliquer l'ensemble de la Communauté Portuaire.



Jordi Valls Riera
Président

Introduction

Après une forte progression de presque tous les types de marchandises en point d'orgue à la fin du premier semestre, le Port de Barcelone a clôturé l'exercice 2008 avec un trafic stable avoisinant les 52 millions de tonnes (+0,82%). Bien que tous les secteurs de l'activité portuaire aient été touchés par le ralentissement de la conjoncture mondiale, la croissance a toutefois été au rendez-vous sur certains trafics importants, ce qui a permis à l'Autorité Portuaire de Barcelone (APB) d'augmenter son chiffre d'affaires annuel de 3%.

Le trafic des passagers s'est distingué par son bon comportement, avec une croissance de 12,4%. A la deuxième place, le trafic de ressources énergétiques (+ 10% environ), suivi du trafic de marchandises par Short Sea Shipping (SSS), qui a progressé de près de 8%. Les échanges avec le premier partenaire commercial du Port, la Chine, ont poursuivi leur tendance à la hausse (+ 6%).

Soulignons une fois encore l'évolution positive des croisières, un trafic qui avec une augmentation de 17,5% et plus de deux millions de passagers, confirme la position de leader européen du Port de Barcelone dans cette catégorie, et le place au cinquième rang mondial. Ce trafic est important en raison de la valeur ajoutée qu'il produit. Enfin, les résultats positifs également obtenus par les trafics de SSS et ferroviaire en 2008 sont autant de signes que nous progressons dans notre projet d'extension de l'hinterland et notre volonté de nous rapprocher des clients finaux.

Nous devons d'ailleurs consolider cet axe stratégique et améliorer la qualité de service et la productivité. C'est ce qui ressort de l'analyse effectuée lors de la Journée de l'APB organisée au troisième trimestre. Nous sommes actuellement en train de définir les priorités d'intervention pour faire face à l'augmentation prévisible de la concurrence.

Nous sommes en passe d'atteindre la taille souhaitée. Les travaux majeurs d'extension du port ont été achevés (la construction des digues de protection) et une bonne partie des réparations nécessaires sur le quai Prat ont été effectuées. La tempête d'est qui s'est abattue sur la côte catalane à la fin de l'année (et qui a particulièrement endommagé la superstructure) aura au moins apporté la preuve de la stabilité des infrastructures. Par ailleurs, l'accord d'investissement supplémentaire conclu avec l'exploitant du futur terminal Prat, TerCat-Hutchinson, va développer l'automatisation, et rendre les installations du Port de Barcelone plus productives et plus compétitives. C'est également l'objectif du Plan de réaménagement des espaces portuaires, achevé en mars et qui comprend notamment la démolition du bâtiment Interfrisa pour récupérer des espaces, ainsi que la rationalisation des pratiques et les travaux d'extension du quai Sud en cours de développement.

Parallèlement aux interventions déjà démarrées, le Port doit à présent intensifier ses efforts pour accélérer la construction des infrastructures de soutien, à savoir les accès routiers et ferroviaires qui doivent renforcer le port en réseau. Cette stratégie devrait développer notre présence géographique et l'accès à notre hinterland, tout en constituant une vraie alternative pour les marchés de l'avant-port plus ou moins proche. Ces interventions d'infrastructure ne sont toutefois qu'une première étape nécessaire, car pour renforcer encore l'efficacité du Port de Barcelone, elles doivent aller de pair avec la création d'activité grâce à l'ouverture de marchés et de projets à forte valeur ajoutée, et avec une gestion performante. La Communauté Portuaire de Barcelone est parfaitement consciente de ce besoin et, sous la houlette de l'APB, elle a recherché de nouvelles opportunités dans le cadre des missions commerciales détachées au Maroc et en Algérie et qui ont débouché sur des accords de coopération pour asseoir la place de notre port sur ces marchés.

En ce qui concerne la gestion de l'activité à l'intérieur du Port, une étape a été franchie en décembre avec la signature du Pacte pour la compétitivité et la stabilité du transport terrestre de conteneurs. Cet accord vise à offrir transparence, stabilité et fiabilité aux opérations réalisées dans le Port, eu égard au contexte international actuel d'aggravation de la concurrence. Autre changement majeur, la transformation de la société d'acconage Estibarna, devenue association portuaire d'intérêt économique (APIE), en application de la loi sur les ports. Cette modification porte tant sur la structure que sur le mode de gestion.

En matière de gestion interne, le démarrage du déménagement du personnel de l'APB (aujourd'hui réparti entre deux bâtiments) vers des espaces uniques du World Trade Center, constitue un bon point de départ pour jeter les bases du changement culturel nécessaire. L'accent est particulièrement mis sur la responsabilité sociale des entreprises, avec par exemple, au printemps 2008, le soutien aux mesures prises pour lutter contre l'extrême sécheresse dans les municipalités de la province de Barcelone. A cette occasion, le Port de Barcelone a accordé des primes spéciales aux bateaux transportant de l'eau, une manifestation de l'intérêt qu'il porte au développement durable et de son implication en cas de conjoncture critique.

C'est cette vision qui doit faire de l'APB une organisation stable et en phase avec son temps, et du Port de Barcelone le premier choix logistique en Méditerranée.



Josep Oriol
Directeur général



PORT DE BARCELONA

TRIMAR

LAS GOLONDRINAS

WISIO SUBMARINA



Gestion

- 12 Mission, vision et valeurs de l'APB
Déploiement stratégique
de l'organisation
- 14 **Domaines relevant de la Présidence**
Communication et relations
institutionnelles
- 16 Centre de documentation
- 17 Plan APB 2008 - 2009
- 20 La Promotion de la Communauté
Portuaire
- 22 **Domaines relevant de la Direction**
Personnel et organisation
- 24 Systèmes d'information et de qualité
- 26 Service d'Accès Unifié (SAU)
Promotion Commerciale
- 28 Délégué aux travaux d'extension du Port
- 32 **Infrastructures**
Actions en matière d'Infrastructures
- 35 **Exploitation et planification**
Sécurité industrielle et environnement
- 38 Sécurité Opérationnelle
- 39 **Stratégie et développement**
Développement du réseau du Port
- 43 Direction du Développement Commercial
- 46 **Entreprises en coparticipation**
Centre Intermodal de Logistique (CILSA)
- 48 ILI-Logistique International
- 50 Port Vell
- 51 World Trade Center Barcelona

Mission, vision et valeurs

La mission de l'Autorité Portuaire de Barcelone (APB), c'est-à-dire sa raison d'être, est la suivante :

Piloter le développement du Port de Barcelone, générer et gérer les infrastructures, et garantir la fiabilité des services pour contribuer à la compétitivité des clients et créer une valeur ajoutée pour la société.

Sa vision, c'est-à-dire la manière dont le Port envisage son avenir, se définit comme suit :

Le Port de Barcelone : la solution européenne en Méditerranée

Enfin, ses valeurs, des principes généraux régissant le comportement de l'organisation et de son personnel, sont les suivantes :

- Valorisation et engagement des personnes
- Gestion éthique et professionnelle
- Orientation vers le client
- Responsabilité sociale
- Innovation



DÉPLOIEMENT STRATÉGIQUE

La Journée de l'APB organisée à Albons en novembre, a été l'occasion d'une réflexion sur les mutations importantes survenues dans l'environnement du Port de Barcelone (effets de la crise économique et financière, achèvement des digues de protection, construction du quai Prat, intensification de la concurrence portuaire, etc.) et sur l'adaptation de la stratégie au nouveau contexte.

Bien que tout semble indiquer que la crise intensifiera la concurrence, il a été conclu à Albons que la stratégie de l'APB reste dans l'ensemble valable, car selon les prévisions à long terme, la tendance ne devrait pas s'inverser au point de remettre en cause les orientations générales. Par conséquent, les axes stratégiques de l'APB restent l'extension du port en réseau, l'amélioration des services portuaires (dont les infrastructures d'accès et les services de transport) et le changement interne.

Toutefois, ces circonstances nouvelles conduisent l'APB à modifier ses priorités car les ressources se font rares. Il s'agit de mettre l'accent sur les objectifs permettant au Port de s'orienter vers le marché et les clients,

d'améliorer son efficacité et sa productivité et d'obtenir un avantage concurrentiel suffisant. Ces objectifs sont les suivants :

- **Faire disparaître les freins à l'utilisation du Port de Barcelone par les opérateurs et les chargeurs.**
- **Ouvrir le Port aux transporteurs routiers depuis l'hinterland.**
- **Développer les pôles du réseau du Port de Barcelone.**
- **Améliorer le service ferroviaire.**
- **Améliorer les services portuaires.**
- **Susciter le changement culturel.**

En fixant ces priorités, l'APB souhaite concrétiser sa vision en suscitant de nouveaux services et en faisant du Port de Barcelone un espace plus proche et convivial pour l'ensemble des professionnels et des clients.



Domaine relevant de la Présidence

COMMUNICATION ET RELATIONS INSTITUTIONNELLES

Chargé de structurer l'image et le message du Port de Barcelone et de les mettre à la portée de ses différents publics, le département de la Communication et des relations institutionnelles est intervenu cette année à de nombreuses reprises dans des domaines très variés. Parmi les sujets traités par ce département dont l'activité est probablement la plus transversale de l'APB, les avancées des travaux d'extension, l'évolution de l'activité portuaire et l'ouverture de nouveaux marchés, mais également la position du Port face à la conjoncture, les relations avec des organismes publics et privés et les aspects culturels et environnementaux.

S'agissant de la **présence du Port de Barcelone dans les médias et de la promotion de ses activités auprès de l'opinion publique**, le Cabinet de presse a cette année publié plus de 150 notes de presse et convié les professionnels de l'information à 40 manifestations.

Le Cabinet de presse facilite le suivi quotidien du Port et répond à des demandes d'information précises, tout en garantissant la couverture médiatique d'événements internationaux organisés par l'APB ou auxquels participent ses membres. En 2008, les médias ont notamment reçu des informations ponctuelles sur les missions commerciales organisées au Maroc et en Algérie, la participation du Port au Forum de Duisburg et au SITL de Paris, et l'organisation du congrès Sinotrans, de Portech Asia et de la manifestation « Un pont commercial vers la Chine ».

Il convient de souligner que le Port est de plus en plus présent dans des publications internationales économiques, portuaires et logistiques, notamment dans des éditions spéciales de *Lloyd's List*, *Entreprises Midi-Pyrénées* ou encore *Logistik Heute*. Ces apparitions contribuent à **renforcer la présence du Port de Barcelone dans l'hinterland** et à susciter l'intérêt pour ses projets d'avenir et son activité.

Le département de la Communication et des relations institutionnelles soutient les différents partenaires de projets communs dans leur communication (via les services Presse, Image ou Relations publiques). Exemples du résultat de ce travail conjoint de diffusion et de coordination, l'acheminement de navires citernes pendant la période de sécheresse (en collaboration avec l'agence catalane de l'eau et le ministère catalan de l'Environnement et du Logement), la mise en service du couloir ferroviaire entre l'usine SEAT et le Port (en collaboration avec le ministère catalan de la



police territoriale et des travaux publics, SEAT, Comsa et les chemins de fer catalans) et l'inauguration de la tour de contrôle portuaire par le président Montilla (en collaboration avec la présidence du gouvernement catalan).

Le département participe également au **montage d'actions de communication et de diffusion** destinées directement au grand public, comme l'inauguration, cette année, du Point d'information du Port installé dans le musée Maritime et l'organisation d'activités autour de la fête de la Mercè (visites guidées du quartier Golondrinas, Jeu du Port, etc.).

Outre son soutien spécialisé au reste de l'APB, le département collabore avec le département Marketing et Ventes à des actions de promotion commerciales telles que l'organisation et la planification de la présence du Port de Barcelone sur des salons nationaux et internationaux. Cette activité consiste à définir des supports d'information et de développement des relations mais également à organiser la diffusion de l'image de l'organisation dans la conception et la construction des stands.

Le Service des relations institutionnelles veille au respect et à la mise en œuvre des accords du Port de Barcelone avec des institutions telles que le Liceo, la Croix Rouge, Stella Maris, le Théâtre national de Catalogne, le Palais de la musique catalane, la fondation Logística Justa, ILL Logística Internacional, l'association Intermed, Casa Asia, le Consortium El Far ou le Consortium des arsenaux.

Ce service est également chargé du **suivi des parrainages et de la participation à des événements** qui renforcent la visibilité publique et institutionnelle du Port. Le point d'orgue cette année a été l'arrivée de la régate Barcelona World Race en février. Côté événementiel, soulignons l'organisation de trois séances consacrées au Port de Barcelone lors du traditionnel petit-déjeuner / colloque du forum Tribuna Barcelona et la participation à la Global China Business Meeting, organisée conjointement par Casa Asia et l'APB.

Outre l'impact de ces actions sur l'image du Port de Barcelone, le Service Image a poursuivi son travail d'**harmonisation et d'application de critères d'entreprise** au plan interne et externe. Conscient que l'image a également une influence sur la création d'opinion, ce service recherche en permanence des solutions créatives et novatrices sans s'éloigner des normes d'entreprise qui doivent faire du Port de Barcelone une marque unique. A cet égard, citons cette année la conception des stands sur les salons, les affiches et autres applications développées pour plusieurs expositions (les 20 ans du Port Vell, le centenaire du Port de la Pau, etc.) ou encore

l'affiche conçue pour les Jeux floraux du Port de Barcelone.

Ce concours a été organisé cette année pour la neuvième fois sous la houlette du Service linguistique rattaché au département de la Communication et des relations institutionnelles depuis l'an dernier. La nouveauté de cette édition des Jeux floraux a été le lancement d'un concours de photo qui vient s'ajouter aux prix habituels d'écriture et de poésie. Ce service se charge également de garantir une **utilisation correcte de la langue dans l'enceinte du port**, en répondant à des questions linguistiques, en effectuant des relectures et des traductions et en tenant à jour un manuel stylistique destiné à l'APB.

LE CENTRE DE DOCUMENTATION

2008 a été une année charnière pour le Centre de documentation (CENDOC), car elle lui a permis d'asseoir les initiatives qui définissent les orientations stratégiques de son développement à venir. Il s'agit essentiellement de l'amélioration et de la spécialisation du service aux usagers et des actions de diffusion de l'important patrimoine maritime et culturel du Port de Barcelone.

L'un des grands défis auxquels le CENDOC a été confronté cette année a été le **déménagement de l'APB vers son nouveau siège** au World Trade Center. Afin d'assurer que le déplacement des documents serait assorti de toutes les garanties techniques, le centre a élaboré un projet de planification à partir de l'analyse des besoins de chaque département, de la quantité de documents et de l'espace disponible dans le nouveau bâtiment. Il a ensuite veillé au respect des réglementations et des procédures pendant le déménagement physique des archives de gestion et des archives des différents départements.

Au cours de l'année 2008, le travail d'inventaire des collections inscrites au **Patrimoine culturel du Port de Barcelone** a commencé, et l'inventaire du fonds pictural et de la collection de maquettes de bateaux portant le nom de Barcelone, a été achevé. Tous ces projets ont été coordonnés par la Commission du fonds d'art du Port de Barcelone, chargée de gérer les procédures touchant au patrimoine culturel de l'organisation.

Parmi les activités réalisées en coopération avec le **Consortium des arsenaux de Barcelone**, soulignons l'inauguration du Point d'information du Port de Barcelone, installé dans le hall d'entrée du musée Maritime de Barcelone qui accueille environ 400 000 visiteurs par an. Ce service permanent permet de faire connaître des aspects passés, présents et à venir du Port, ainsi que le rôle moteur que joue cet espace où convergent personnes, idées et progrès technologiques, dans le développement économique de la ville.

Dans les autres pôles d'activité du CENDOC, soulignons que le **service presse** (coupures de presse) a reçu 120 000 demandes de renseignements. En matière de **service aux chercheurs**, le Centre de documentation maritime (spécialisé dans les informations relatives à l'histoire du port) a traité 482 demandes émanant essentiellement du monde de l'enseignement et de la recherche. Le CENDOC propose un service analogue pour les demandes de renseignements portant sur des thèmes d'actualité. Cette année, ce service a traité 740 demandes.

- Les **archives centrales**, chargées de l'archivage et de l'entretien des documents du Port, ont gagné plus de 246 mètres et reçu 900 demandes de renseignements en 2008.
- Les autres projets réalisés par le CENDOC au cours de l'année passée ont été :





- La mise au point et le test du nouveau programme de catalogage et de gestion du **Fonds photographique** du Port de Barcelone.
- Le démarrage de la classification et de l'inventaire détaillé des documents historiques des **Fonds sur les phares** du territoire. Ce projet a nécessité un travail de nettoyage chimique des documents, opération de conservation - restauration réalisée sous la direction et le contrôle permanent du personnel du CENDOC.
- L'organisation au mois de novembre, dans l'enceinte du Port de Barcelone, de la réunion du groupe de travail sur les **Principes de classification des archives portuaires**. Cette rencontre a permis de jeter les bases d'une connaissance et d'un accord en matière de traitement et de catalogage des fonds d'archives affectés aux autorités portuaires espagnoles.

Projet culturel du port

Sous la houlette de la présidence de l'APB, le CENDOC s'est également plongé activement dans le projet culturel du Port de Barcelone,



notamment au travers de manifestations telles que :

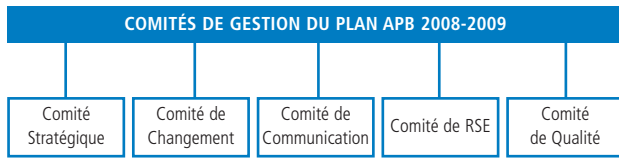
- L'exposition photo itinérante autour des 100 ans d'existence du siège du Port de Barcelone et qui a démarré son parcours à la gare maritime d'Acciona Mediterránea du quai Sant Bertran, avant de s'installer de juillet à septembre, sur les espaces culturels du quai Costa du Port de Tarragone.
- L'exposition commémorative « Port Vell. 20 ans d'histoire. Retrouvailles entre le Port de Barcelone et la ville », exposition temporaire installée depuis décembre au Portal de la Pau.

PLAN APB 2008-2009

Dans le cadre du modèle d'excellence EFQM inauguré en 2006, le Plan APB 2008-2009 comprend une série d'initiatives destinées à ancrer la culture de l'amélioration chez les salariés. En encourageant la coopération et la participation, le Plan cherche à améliorer la gestion interne de l'APB et à pouvoir ainsi satisfaire les acteurs du Port de Barcelone.

Le Plan s'articule en **Comités de pilotage**, composés de membres du Comité de direction de l'Autorité Portuaire de Barcelone (APB) et dont la mission consiste à analyser les grands sujets faisant débat au sein de l'organisation en matière stratégique et à prendre des décisions sur les orientations nécessaires à l'amélioration. Les Comités de pilotage suivants se sont particulièrement développés :

- **Comité de gestion du Plan APB 2008-2009**, principal organe de gestion du Plan APB. Sa mission consiste à coordonner et effectuer le suivi des autres comités et à servir de lien, le cas échéant, avec le Conseil d'Administration de l'APB.
- **Comité stratégique**, responsable de la gestion des interventions liées à l'approche stratégique générale du Port de Barcelone et à l'approche spécifique de l'APB, ainsi que du déploiement (dans le cadre du Plan d'entreprise), du suivi et du contrôle de la stratégie.
- **Comité de changement**, chargé de susciter des changements organisationnels internes articulés autour de trois grands axes : processus, personnel et système organisationnel. Il exploite l'excellence, l'innovation et l'esprit d'entreprise existants, pour transformer la culture d'entreprise.
- **Comité de communication**, responsable de la gestion des plans et projets d'amélioration de la communication interne et externe.



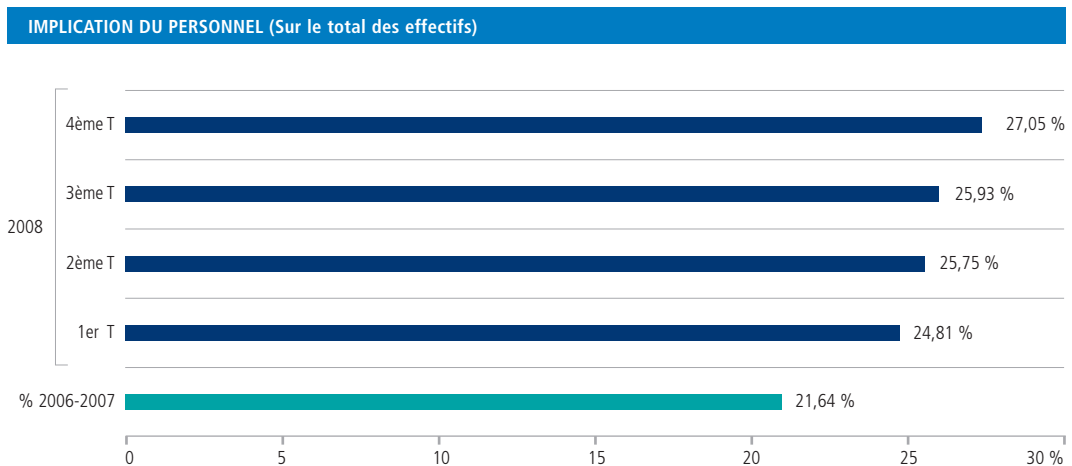
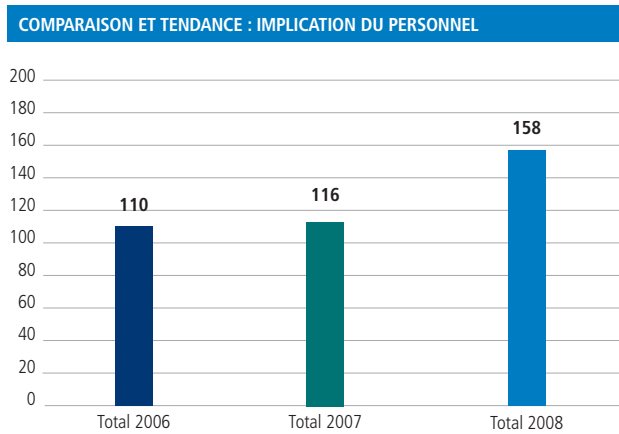
- **Comité de Responsabilité sociale des entreprises (RSE)**, chargé de la gestion de plans et projets permettant à l'APB d'adopter progressivement mais entièrement le concept de responsabilité sociale, à savoir l'intégration volontaire par l'entreprise de préoccupations environnementales, économiques et sociales à ses activités commerciales et ses relations avec ses parties prenantes.
- **Comité de qualité**, le plus récent, présenté le 10 septembre 2008 dans le cadre de la II Journée BCN, il a pour objectif général la coordination et le suivi des actions et projets liés à l'amélioration des processus de qualité dans le contexte du Port de Barcelone.

Les Comités de pilotage comprennent plusieurs **Groupes d'amélioration**, constitués de représentants de différents secteurs et qui sur la base d'un système de volontariat participatif, se réunissent pour travailler pendant un certain laps de temps, afin d'analyser un processus ou une prestation du service, de proposer des points d'amélioration, de formuler des suggestions et / ou de résoudre des problèmes.

Il s'agit d'un système permettant d'exploiter le potentiel de création et d'innovation des salariés de l'entreprise tout en instaurant des espaces de dialogue favorisant l'échange de connaissances et d'expériences et les synergies entre les différents pôles d'activité. Au cours de l'année 2008, les groupes d'amélioration ont accueilli 42 personnes supplémentaires en plus des 116 participants des deux années précédentes, ce qui représente au total 27,05% des effectifs.

Sur les 21 groupes d'amélioration en fonctionnement en 2008, il convient de souligner les suivants :

- **Analyse de l'offre et la demande portuaire**, afin d'évaluer la demande à venir et les types de trafic qui deviendront prioritaires après l'extension du Port.
- **Commission routière et ferroviaire**, chargée de développer et de promouvoir tous les aspects du transport routier et ferroviaire





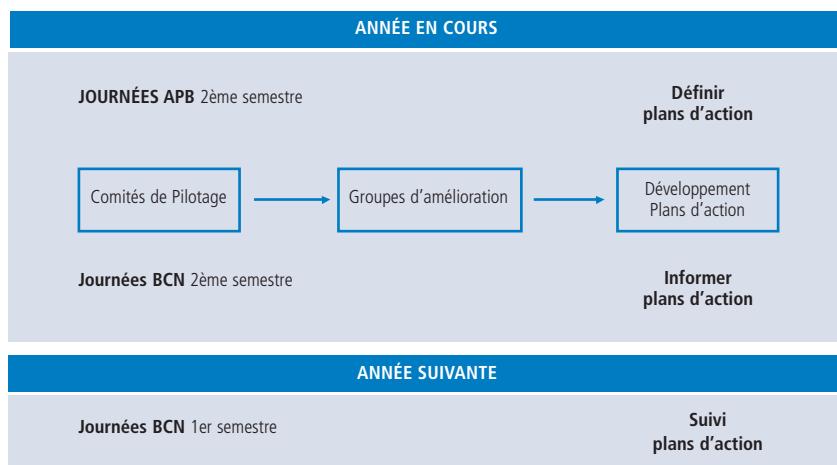
de marchandises dans le Port de Barcelone : infrastructures, liaisons, organisation, services, opérateurs, stratégie...

- **Redéfinition des objectifs**, groupe chargé de définir des critères et une méthodologie pour fixer des objectifs évaluable, à partir du type d'objectifs, d'un calendrier de mise en œuvre, révision et évaluation, etc.
- **Changement culturel**, afin d'identifier les éléments clés de la culture existante et de la culture souhaitée pour le Port de Barcelone, relevés dans les résultats de l'enquête de climat social, et de définir d'éventuelles pistes d'intervention. Ce groupe s'est scindé en trois sous-comités chargés de traiter des aspects relatifs à la gestion de l'activité, la gestion des personnes et le leadership des cadres moyens.
- **Plan de communication interne**, dont l'objectif était la conception d'un nouveau document pour 2008, qui reprendrait les réflexions sur l'efficacité de la communication interne menée jusqu'à présent (à partir des plans des deux années précédentes et des communiqués internes de l'APB pour 2007) et les propositions d'amélioration jugées nécessaires.

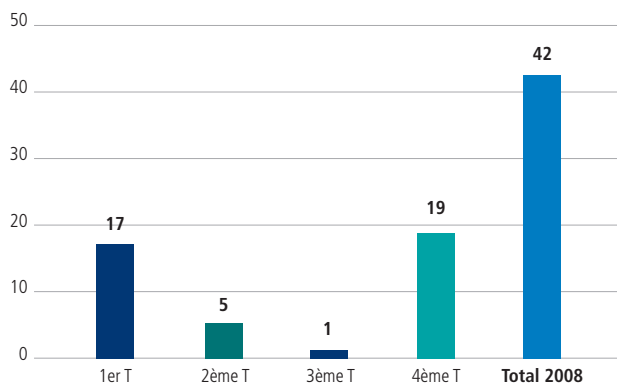
- **Informations d'intérêt général sur l'ePORTal**, afin de rechercher et rassembler les informations d'intérêt général que devrait contenir l'Intranet de l'APB, outil de communication interne.
- **Plan d'action en matière de responsabilité sociale**, groupe chargé de proposer un plan d'action 2008-2012 sur ce point, après analyse en interne du Rapport RSE 2006.
- **Commission noxus**, chargée de développer un train de mesures pour la réduction des émissions d'oxydes d'azote et de PM10 (particules) dans l'atmosphère, à partir du décret du gouvernement catalan sur la réduction des émissions.

Cette année, un schéma de développement et de communication a été élaboré autour du Plan 2008-2009. Il porte notamment sur la stratégie à suivre et le renforcement de la cohésion entre les différentes équipes.

C'est dans ce cadre de travail qu'a eu lieu le 10 septembre 2008 la **II Journée BCN**, dont l'objectif premier était de présenter les résultats et la progression des travaux menés par les



TABEAU DES EFFECTIFS 2008



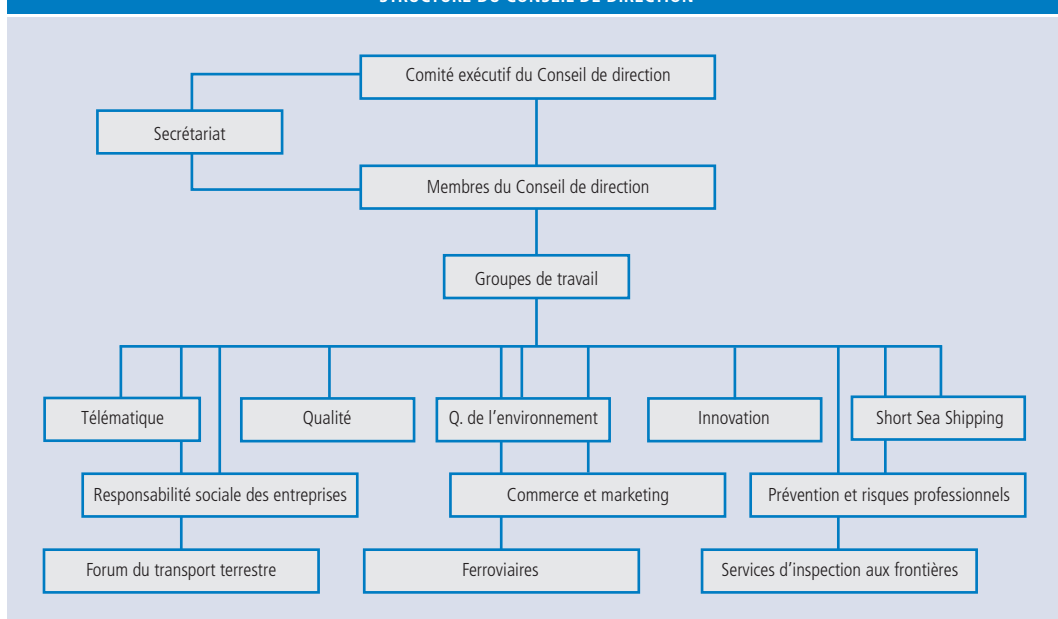
différents comités et groupes d'amélioration lancés en 2008 et de fixer les objectifs 2009. La journée visait également à :

- Informer sur les principaux objectifs du Port de Barcelone.
- Encourager la coordination, la créativité, la communication, la confiance, l'engagement et le partage de connaissances pour un enrichissement mutuel par le travail de groupe.
- Stimuler l'attention et l'écoute, le respect, la capacité à concrétiser, l'empathie et la capacité de réponse.
- Travailler sur les avantages du travail de groupe : multitude de connaissances, diversité d'opinions, plus grande efficacité, motivation et acceptation.

Ce moment de mutualisation a eu lieu dans le cadre de la **V Journée APB**, réunion de travail de l'équipe de direction et des collaborateurs organisée en novembre. Le fil conducteur de la réunion était l'approfondissement du changement culturel de l'organisation, articulé autour de trois axes :

- **Compétitivité** : situer le Port de Barcelone par rapport à d'autres ports, en envisageant les scénarii possibles à court et moyen terme.
- **Cohérence** : reconnaître les cohérences et incohérences de la culture actuelle et décrire la culture souhaitée afin de rendre le port compétitif dans le contexte actuel.
- **Engagement** : travailler les lignes d'intervention prioritaires en termes d'orientation, d'activité et de personnes, dans le cadre d'un engagement en faveur de la nouvelle culture.

STRUCTURE DU CONSEIL DE DIRECTION



LA PROMOTION DE LA COMMUNAUTÉ PORTUAIRE

En 2008, le département Promotion de la Communauté Portuaire a comme toujours été chapeauté dans sa mission par le Conseil de direction et a organisé deux missions commerciales en Afrique du Nord.

Le Conseil de direction et les groupes de travail

Le Conseil de direction de la Communauté Portuaire est l'instance servant de trait d'union entre l'Autorité Portuaire de Barcelone (APB) et l'ensemble des acteurs publics et privés en activité dans l'enceinte du Port de Barcelone, l'objectif étant ainsi de renforcer son rayonnement et son image d'ensemble.

Cette année, le Conseil de direction s'est réuni à trois reprises, toujours à la suite d'une réunion du Comité exécutif. Les activités spécifiques ont été réalisées dans le cadre des 11 groupes de travail.

Événements marquants de 2008, la présentation des conclusions de l'Étude de marque du Port de Barcelone et l'adoption des mesures à mettre en œuvre en conséquence.

Le Conseil de direction s'est également prononcé sur les missions commerciales à organiser au cours de l'exercice et a décidé à quelles missions organisées à l'initiative d'autres instances, la Communauté Portuaire allait participer.

Missions commerciales

Du 15 au 20 juin, les villes marocaines de Tanger et Casablanca ont accueilli une mission commerciale organisée conjointement avec l'association patronale Fomento del Trabajo et la Chambre de Commerce de Barcelone.

La délégation présente au Maroc comprenait 90 personnes, dont 60 entrepreneurs du secteur portuaire, de la logistique et du commerce international.



450 entrepreneurs marocains ont participé aux différentes manifestations organisées et 576 contacts commerciaux ont été établis lors de réunions bilatérales.

Au cours de cette mission commerciale, un protocole de coopération a été signé entre le Comité pour le développement des liaisons aériennes de Barcelone et la Royal Air Maroc et un accord de coopération a été conclu entre l'Agence Nationale des Ports et l'APB.

A Rabat, les représentants institutionnels de la délégation se sont entretenus avec Son excellence l'Ambassadeur d'Espagne au Maroc, ainsi qu'avec le Ministre marocain des travaux publics et du transport.

L'Algérie a été le pays retenu pour la seconde mission internationale organisée du 2 au 4 décembre à Alger. Cette mission a bénéficié du soutien des quatre associations de la Communauté Portuaire de Barcelone et du COPCA.

190 entrepreneurs étaient présents lors de la présentation du port et de la Communauté Portuaire, ainsi que les directeurs généraux des ports algériens et des représentants de différentes autorités. Ont également participé aux conférences, le responsable de la Délégation régionale des douanes, M. Antonio de la Ossa, la conseillère économique et commerciale de l'Ambassade d'Espagne, Mme Dolores Loureda, et de hauts responsables du secteur portuaire algérien. L'établissement de programmes personnalisés a permis la tenue de 136 réunions bilatérales.



Domaine relevant de la Direction

PERSONNEL ET ORGANISATION

La direction du Personnel et de l'Organisation développe et coordonne les activités et services destinés au personnel de l'Autorité Portuaire de Barcelone (APB), qu'ils portent sur les conditions de travail et de développement professionnel, ou sur l'articulation de la communication et de l'amélioration au plan interne, la responsabilité sociale ou encore les aspects sanitaires et de prévention.

Relations sociales

L'année 2008 a été consacrée essentiellement au **déménagement du personnel de l'APB vers son nouveau siège** au World Trade Center Barcelona (WTCB). La négociation a débouché sur la signature, le 19 mai, de l'accord de transfert au WTCB, qui couvre plusieurs aspects importants pour le personnel, comme par exemple la couverture des services de restauration avec la remise de chèques Gourmet.

Dans le cadre du déménagement, l'APB a fait un effort pour inciter le personnel à prendre les transports en commun ; elle a ainsi fourni sur demande la carte de transport de l'Autorité des transports métropolitains (ATM). Les membres du personnel qui n'ont pas choisi cette solution de mobilité ont pu bénéficier d'une place de stationnement gratuite dans l'enceinte du port ou d'une place de stationnement à tarif réduit dans le bâtiment du WTCB.



Formation du personnel

Cette année, le département a coordonné 100 actions de formation collective et 90 actions de formation individuelle menées dans différents domaines.

- **Plan de formation de la Police portuaire.** L'APB a resserré ses liens avec l'Institut de sécurité publique de Catalogne, chargé de former les corps de sécurité. Outre la formation générale destinée à la Police portuaire, la collaboration avec cet institut a été étendue à la formation continue, dans le cadre d'un cours destiné aux sous-inspecteurs et du cours sur les interventions lors d'accidents de la circulation et destiné à l'ensemble des agents.
- **Plan de formation aux langues étrangères.** Outre les cours d'anglais qui se sont poursuivis, l'accent a été mis sur les cours de français, dans le cadre de l'orientation stratégique et commerciale de l'APB.
- **Plan de formation par compétences.** Plusieurs actions ont été menées cette année dans le cadre du modèle de gestion par compétences qui définit les capacités et les connaissances nécessaires pour chaque poste de travail. Ces formations se poursuivront tout au long de l'année 2009.
- **Formation aux objectifs évaluables.** Plusieurs ateliers ont été organisés afin d'améliorer aussi bien l'efficacité de l'organisation que les relations et la communication interne et transversale.

- **Formation continue.** Des cours de formation continue ont été organisés à l'intention de l'ensemble du personnel de l'APB, afin de répondre aux besoins de mise à niveau et de recyclage dans les différentes fonctions.

De plus, un **accord de collaboration** a été conclu **avec la fondation BCN Formació Profesional** pour aider les employés de l'APB à obtenir un diplôme officiel de deuxième ou troisième cycle grâce à la validation des acquis de l'expérience.

Communication interne

Cette année a été marquée par l'élaboration du nouveau **Plan de communication interne 2008 – 2010**, en collaboration avec un groupe d'amélioration transversal. Ce plan répond à un double objectif : soutenir la stratégie de l'organisation et mettre en œuvre des initiatives destinées à en améliorer la communication au sein de cette dernière.

L'**ePORTal**, l'Intranet de l'APB, s'est affirmé en tant qu'outil de communication interne fondamental, avec plus de 150 000 visites en 2008. Poussés par une volonté d'amélioration continue, plusieurs représentants de l'APB ont participé à un audit de cet Intranet, afin de déceler d'éventuels points d'amélioration.

Parmi les initiatives du département, il convient de signaler le succès remporté auprès du personnel de l'APB par le **programme de visites du Port de Barcelone**. La dernière visite, organisée en octobre, a reçu une note moyenne de 8,1 sur 10.



Service médical et de santé professionnelle

Ce service est chargé du soutien et du suivi de l'ensemble des activités d'assistance et de prévention sanitaire à l'APB. Il propose un large éventail de couvertures sanitaires et sociales au personnel en activité, à leurs ayants droits et aux retraités, ce qui représente 3 000 personnes environ.

Le Plan Santé de l'Autorité Portuaire de Barcelone identifie les procédures et protocoles nécessaires pour harmoniser les démarches des professionnels de la médecine d'assistance et du travail de l'APB, conformément au Plan Santé de la Catalogne et aux protocoles spécifiques du Conseil interterritorial du système national de santé.

Dans le cadre de ce plan, signalons la poursuite du travail d'information et de sensibilisation sur les risques liés au tabac, à l'alcool et autres drogues, afin d'améliorer les conditions de travail des salariés et de leur entourage.

Les généralistes, pédiatres, spécialistes (12 catégories disponibles) et auxiliaires médicaux ont fait passer 16 396 visites médicales en 2008, dont 9 518 ont été passées par des salariés en activité et 6 878 par des salariés non actifs. D'autre part, 172 patients ont effectué 1 957 séances de rééducation.

Prévention des risques professionnels

Dans ce domaine, le service interne de l'APB a participé activement au déménagement du siège du Port de Barcelone, afin de fournir aux

salariés de bonnes conditions de travail dans leur nouvel environnement professionnel.

Le service a également mis sur pied et participé à la sixième **Journée de prévention des risques professionnels du Port**, organisée à l'initiative du groupe d'amélioration Prévention du Conseil de direction de la Communauté Portuaire et du service de prévention du FREMAP.

Trente accidents ont eu lieu en 2008, dont vingt ont entraîné un arrêt de travail. Tous ces accidents ont été considérés comme bénins et sont pour la plupart survenus *in itinere*.

La section Surveillance de la santé a pour sa part fait passer en 2008 231 visites médicales de contrôle, ce qui représente 43% des effectifs. Les protocoles sanitaires officiels ont été suivis, ainsi que les autres plans de santé mentionnés.

SYSTÈMES D'INFORMATION ET DE QUALITÉ

En 2008, la direction des Systèmes d'Information a pris en charge le contrôle qualité des services portuaires homologués par l'Autorité Portuaire de Barcelone (APB). Elle s'appelle désormais Systèmes d'Information et de Qualité (SI-C). Sa mission consiste d'une part à conduire des projets en technologies de l'information et de la communication (TIC) afin de rendre la gestion de l'APB plus efficace, et d'autre part à diriger et mettre en œuvre, en collaboration avec la Communauté Portuaire, des initiatives visant à rendre le port plus compétitif. Les projets entrepris en 2008 ont supposé un investissement de près de 3 millions d'euros.

En matière de gestion interne de l'Autorité Portuaire, le département SI-C gère les services de téléphonie, la bureautique, les applications de gestion d'entreprise, les applications décisionnelles (*business intelligence*), l'Intranet et le web, le plan du port et les systèmes de sécurité et de contrôle.

Les activités destinées à la Communauté Portuaire sont diffusées grâce au **Forum Télématique**, à Portic et au groupe Qualité. Le Forum Télématique est le groupe de travail du Conseil de direction. Sa mission consiste à définir des procédures permettant de simplifier et de fluidifier l'échange d'informations entre toutes les entreprises et administrations impliquées dans le transport maritime de marchandises. **Portic** est la plate-forme technologique qui facilite la mise en œuvre de toutes ces nouvelles procédures. L'objectif du groupe **Qualité** consiste à définir de nouveaux engagements dans ce domaine, en créant des indicateurs et des garanties de





service, en vérifier la mise en œuvre et surveiller la satisfaction des clients.

Voici quelques-uns des projets les plus pertinents réalisés dans les différents domaines du SI-C en 2008 :

d'améliorer par exemple la traçabilité des plaintes reçues par l'APB ou les questions parlementaires.

Forum Télématique et Portic

Systèmes et développements

- En raison du déménagement du personnel du bâtiment ASTA vers le World Trade Center, tous les nouveaux postes de travail ont dû être équipés en téléphonie et en informatique. À cette occasion le système a été amélioré en passant à la téléphonie IP et une étude a été lancée sur les nouveaux emplacements des centres de traitement des données adossés aux systèmes de communication, de sécurité et de contrôle.
- L'ensemble du matériel TIC a été installé. Il s'agit essentiellement de radars de contrôle du trafic maritime et de matériel de communication avec les navires, afin que les lamaneurs puissent travailler depuis la nouvelle tour de contrôle des opérations portuaires.
- Un travail de définition des procédures de coordination des services portuaires que la tour prendra également en charge, a été effectué en collaboration avec la direction Exploitation.
- Une étude a été réalisée sur l'application de la loi 11/2007 relative à l'accès des citoyens aux services publics par voie électronique, et les projets issus de l'étude seront mis en œuvre au cours de l'année 2009. L'entrée en vigueur de cette loi à la fin de l'année 2009 permettra d'effectuer à distance des démarches auprès de l'APB. L'ordre des démarches sera garanti, ainsi que la maîtrise des délais et l'identification des responsables.
- A l'issue des travaux réalisés dans le cadre d'un groupe d'amélioration transversal, une application de suivi a été créée en vue d'améliorer par exemple la traçabilité des plaintes reçues par l'APB ou les questions parlementaires.

- Concernant les mesures d'allègement des démarches documentaires liées au passage des marchandises, le Conseil d'administration de l'APB a approuvé une procédure définie par le Forum Télématique. Il s'agit de simplifier les démarches documentaires des consignataires avant le début du chargement dans le cadre d'opérations d'exportation. En outre, l'application développée pour les certificats de douane facilite également le contrôle des conteneurs à embarquer.
- Les bases d'un service de coordination du positionnement des conteneurs pour inspection ont été jetées. Ce service allègera ces procédures et les rendra plus transparentes au Poste d'inspection aux frontières (PIF), dans la zone d'inspection prévue dans les terminaux de conteneurs et dans l'espace de scannage des conteneurs.
- L'objectif du port « zéro papier » a quasiment été atteint pour les démarches avec les administrations. Par ailleurs, les transactions documentaires nécessaires à l'entrée ou la sortie de conteneurs par voie terrestre se font par voie télématique à 98% pour les conteneurs pleins et à 75% pour les conteneurs vides.
- Signalons côté Portic que les nouvelles applications pour les consignataires, les entreprises de transport et les transitaires réunissent les services d'échange documentaire et les services d'information, ce qui est source de valeur ajoutée pour les usagers.
- En 2008, Portic a échangé plus de 9 millions de messages électroniques avec plus de 260 entreprises clientes et a géré les documents de plus de 4 000 conteneurs par jour.

Qualité

- Les engagements du Port de Barcelone en matière de qualité ont été redéfinis et les bases du nouveau plan de qualité ont été jetées. Une enquête de satisfaction a été menée tout au long de l'année auprès des clients et les indicateurs de qualité des différentes procédures liées au passage des marchandises dans le port ont été définis.
- Le regroupement de la qualité des services portuaires dans la direction des Systèmes d'Information a suscité de nouvelles initiatives telles que la création du Comité de qualité APB, présidé par le directeur général et composé de représentants des domaines liés aux services et aux clients du Port.
- Plusieurs manuels de service du Port de Barcelone ont été approuvés. Ils présentent dans le détail un ensemble de critères de qualité de service qui permettent aux entreprises, si elles les appliquent, d'obtenir la certification correspondante. Elles se distinguent ainsi des autres entreprises et démontrent à leurs clients leur volonté de s'améliorer. En 2008, les terminaux d'automobiles ont obtenu la certification de services pour ce type de trafic et ils bénéficient des avantages prévus à cet égard par la loi. D'autre part, le manuel spécifique aux terminaux de conteneurs a été approuvé et les manuels destinés aux terminaux de croisières et de vracs ont été rédigés.
- Concernant le suivi du Plan de qualité, il convient de souligner qu'en 2008 la barre des 18 000 inspections physiques de conteneurs a été franchie. Cela représente près de 3% des conteneurs susceptibles d'être inspectés.

SERVICE D'ACCÈS UNIFIÉ

Le Service d'Accès Unifié (SAU) est la fenêtre unique du Port de Barcelone, conçue pour faciliter les démarches de ses usagers auprès de l'Autorité Portuaire de Barcelone (APB). Le SAU permet d'enregistrer des documents, de demander des autorisations, d'obtenir des renseignements sur les différents services et activités de la Communauté Portuaire et d'effectuer le paiement des services offerts par l'APB. Il est possible d'effectuer certaines de ces démarches sur le site Internet de l'APB.

Le SAU est également un **centre d'information** chargé de canaliser les demandes de renseignements sur les activités du Port de Barcelone et d'y répondre sur place, par téléphone ou par courrier électronique.

En 2008, le SAU a répondu à 72 519 appels téléphoniques, a traité 103 931



documents et en a enregistré 13 599. Il a par ailleurs effectué 42 455 recouvrements.

A souligner l'essor de la **plateforme de paiement web** pour les services en ligne, dont le pourcentage d'utilisation est passé de 1% en 2007 à 20% cette année.

Le bureau du **centre d'identification des camions** (CI-SAU), service spécifique du SAU, a quant à lui délivré 35 238 autorisations provisoires et 50 750 préavis.

PROMOTION COMMERCIALE

Dans le cadre du Plan marketing conçu pour la période 2007-2009, la participation du Port de Barcelone aux grands rendez-vous européens de la logistique et du transport que sont le SITL de Paris, le SIL de Barcelone et le salon LOGITRANS de Madrid, a continué d'être un outil majeur de promotion commerciale.

En conclusion de l'analyse des différents salons effectuée ces dernières années, une logique d'équilibre et d'alternance a été retenue pour la diffusion des nouvelles offres de services et d'infrastructures du Port de Barcelone auprès de ses principaux publics potentiels. Soulignons dans le cadre de ces actions de promotion, le caractère complémentaire du CILSA et de BCL et la participation des terminaux de conteneurs. De plus, les représentants du Port de Barcelone ont participé activement aux conférences organisées dans le cadre des salons, et se sont entretenus avec les grands opérateurs logistiques, qui offrent une vision précieuse de l'évolution du marché.

Grâce à sa structure flexible, le département Marketing et Ventes a pu répondre aux besoins très différents apparus au cours des deux parties de l'année 2008 et **maintenir les contacts habituels avec les principaux clients du port**. A cet égard, le marché chinois a continué de faire l'objet de toutes les attentions. La Chine est en effet le pays d'origine des plus grands volumes transitant



par le Port de Barcelone. Malgré un troisième trimestre décevant en raison de la crise, les projets d'extension des deux terminaux de conteneurs ont continué de susciter l'intérêt des principaux opérateurs et des grandes multinationales. A cet égard, les sociétés Décathlon et Carrefour ont implanté deux grands entrepôts de distribution dans la ZAL Prat, juste à côté du chantier du nouveau terminal.

L'un des axes prioritaires du département Marketing et Ventes en 2008 a été le **renforcement et le développement des produits ferroviaires**. La liaison entre le Port de Barcelone et Azuqueca avec triangulation à Saragosse a maintenu sa croissance, soutenue par l'opérateur TCB Railways, tandis que pour la première fois le trafic ferroviaire a pu être renforcé sur les liaisons avec Bilbao, Lérida et la Navarre. A souligner d'autre part, le nouveau défi majeur, l'élan donné au secteur ferroviaire par le Port de Barcelone, RENFE et Naviland Cargo, avec la mise en service de la liaison BARCELYON Express, la nouvelle ligne ferroviaire destinée au transport de conteneurs entre le Port de Barcelone et Lyon. Présentée à l'occasion du salon CLASSEXPRESS de Lyon, cette liaison propose trois départs hebdomadaires dans les deux sens et en réduisant le temps de transit, elle permet de rivaliser avec les ports d'Europe du Nord pour le transport des marchandises de cette zone.

Présence sur les salons

En collaboration avec le terminal spécialisé dans le trafic horticole, le Port de Barcelone a, cette année encore, participé au salon **FRUITLOGISTICA de Berlin**, au cours duquel il s'est réuni avec les principaux producteurs et armateurs. C'est avec ces derniers que la programmation a été préparée pour la saison, afin de coordonner les rotations et les livraisons depuis le terminal.

Ce salon est le plus important du secteur et c'est l'un des premiers de l'année. La menace de

la crise qui planait déjà à cette époque n'a pas été un indicateur de l'évolution du marché car celui-ci s'est maintenu tout au long de l'année et a même parfois augmenté. Les produits horticoles sont l'une des priorités du Port, car il s'agit d'approvisionner Mercabarna, principal marché de gros de Catalogne et le marché Saint Charles de Perpignan, le plus important marché de fruits et légumes d'Europe.

Le salon annuel suivant a été le **SITL de Paris**, le grand salon logistique européen qui lutte avec le salon Transport Logistic de Munich pour la place de premier rendez-vous du secteur international. Dans le cadre de ce salon, le Port de Barcelone, par la voix de son président, a participé à un forum sur l'avenir des ports européens et l'affrontement nord – sud. Suite à cette participation, le nombre de visites et de demandes de renseignements sur le stand du Port a augmenté, avec un intérêt marqué pour les nouvelles infrastructures et les services ferroviaires. BARCELYON Express, encore à l'état de projet à l'heure actuelle, est l'initiative qui a suscité le plus d'intérêt. La présence du CILSA aux côtés du port a attiré l'attention sur les plateformes en cours de développement sur le territoire français : Toulouse, Perpignan et Lyon.

Au mois de juin, Barcelone a accueilli le grand rendez-vous national de la logistique et du transport, **le SIL**. Cette année, le stand du Port de Barcelone non seulement proposait le contenu commercial habituel, les terminaux, des produits, etc., mais présentait en outre le port, dans le cadre de sa mission institutionnelle, comme moteur de l'économie catalane et trait d'union avec le reste du monde.

Parmi les autres actions de promotion dans le cadre du SIL, soulignons la participation du CILSA au cycle de conférences sur les infrastructures portuaires, le transport ferroviaire et la promotion des terrains logistiques. D'autre part, le fait que le Brésil soit le pays à l'honneur, a favorisé l'organisation de réunions avec ses principaux ports (Santos et Pecem par exemple), ainsi que



des rencontres de haut niveau avec les dirigeants des compagnies maritimes HAMBURG SUD et LIBRA.

Le dernier événement de la saison des salons logistiques a été le **LOGITRANS de Madrid**. La première édition nouvelle formule a été marquée par une forte présence institutionnelle et un léger manque de représentation du secteur privé. Le rendez-vous a été l'occasion de nouer des contacts, surtout avec le secteur ferroviaire et le reste des ports espagnols, et pour faire la promotion du Short Sea Shipping. Le représentant du Port de Barcelone à Madrid a reçu sur le stand tous les représentants des principales compagnies maritimes installées dans la capitale (MAERSK, CMA-CGM, MSC, ZIM, etc.), ainsi que les opérateurs logistiques les plus importants.

Afin de promouvoir et de présenter le projet BARCELON Express, le Port de Barcelone a décidé, en collaboration avec le département Stratégie et Développement, d'être présent au salon local **CLASSEXPORTE de Lyon**, une petite manifestation exclusivement consacrée à la logistique d'import-export de la région. Une décision qui s'est avérée judicieuse, car le stand partagé avec RENFE et NAVILAND CARGO, les deux autres partenaires du projet, a servi de support publicitaire et a reçu plus de 80 visites au cours des deux jours qu'a duré le salon.

Congrès et conférences

Par sa présence, le Port de Barcelone a soutenu le **XXIV Congrès national et international du café** organisé au World Trade Center Barcelona. Cette stratégie l'a poussé à devenir membre de la Fédération espagnole du café, afin de maintenir un contact direct avec les grands négociants et stockistes. L'un des principaux objectifs de la participation au congrès était de faire connaître les plans de croissance du Port de Barcelone et les avantages qu'il offre aux négociants et aux torréfacteurs en tant que principale porte d'entrée vers la péninsule ibérique pour le café et le cacao.

La promotion auprès du secteur des transitaires chinois s'est concrétisée par la participation du port à la **SINOCONFERENCE Hong Kong**, organisée par la WCA Family et dont le Port de Barcelone et ATEIA sont deux des principaux sponsors. Il s'agit de la plus grande rencontre de transitaires chinois et du reste du monde. Le Port a pu présenter ses caractéristiques et ses services aux 1 500 participants, le stand a reçu plus de 60 visites et 30 rencontres bilatérales ont été organisées.

Afin de resserrer les liens avec cette communauté de transitaires, ATEIA, en collaboration avec le Port, a signé un accord avec

la CIFA et la WCA Family afin d'établir une coopération entre les communautés au cours des cinq années à venir. Fruit de cet accord, la rencontre SINOCONFERENCE EUROPE prévue au mois d'octobre 2009 à Barcelone et à laquelle devaient assister plus de 150 transitaires chinois.

En matière de promotion des services ferroviaires, l'année 2008 a commencé avec une journée destinée aux secteurs transitaire et consignataire de Barcelone. Ce type de journée sera étendu aux autres communautés logistiques d'Espagne au cours des années à venir. Il s'agit que les opérateurs présentent les caractéristiques des services ferroviaires actuels, l'autre objectif étant de les mettre en contact avec des clients potentiels. Outre les terminaux ferroviaires TCB Railways, TMC Services et le Port sec d'Azuqueca, RENFE, COMSA et EWS ont également participé

DÉLÉGUÉ AUX TRAVAUX D'EXTENSION DU PORT

Lancé dans le plan de croissance le plus ambitieux de son histoire, le Port de Barcelone a, en 2008, franchi un cap dans le développement de son Plan directeur (1989-2010) : l'achèvement des travaux d'extension de la digue de protection Est et des travaux de construction de la digue de protection Sud, ainsi que les mesures de modification de la ligne de côte.

Ces interventions sont coordonnées par le Délégué aux travaux d'extension. Elles figurent dans le Plan d'infrastructures et d'environnement du delta du Llobregat, appelé Plan Delta et permettront, en réaménageant des espaces, de doubler la surface du port, qui atteindra 1 300 hectares.

Les nouvelles digues sont la clé de voute qui permettra de créer 439 hectares gagnés progressivement sur la mer et qui accueilleront de nouveaux terminaux consacrés essentiellement au trafic de conteneurs.



Digue de protection Est

L'extension de la digue de protection Est a été achevée le 18 novembre, après 82 mois de travaux. Elle a été réalisée par l'UTE Digue Este composée de FCC Construcción S.A. (35%), Ferrovial-Agroman S.A. (25%), Construcciones Rubau S.A. (25%) et Copisa Constructora Pirenaica S.A. (15%).

Les travaux ont porté sur la construction d'une digue à talus de 2 025 m couronnée à la cote +12,00 et qui vient ainsi prolonger la digue existante. La carapace principale se compose de blocs rectangulaires en béton, de 50 tonnes pour le corps principal et de 80 tonnes pour le musoir et le changement d'alignement, afin qu'ils offrent une meilleure résistance aux intempéries, car leur géométrie a tendance à créer des phénomènes locaux.

La réalisation de ces travaux aura nécessité :

- le dragage de 1,23 millions de mètres cube de matériaux
- la pose de 2,89 millions de tonnes d'enrochements de 500 kg à 5 tonnes
- le déversement de 10,60 millions de tonnes de tout-venant (mélange de pierres provenant des explosions dans les carrières)
- et l'utilisation de 579 000 mètres cube de béton, dont 77% pour la fabrication de blocs et 33% pour la superstructure et le revêtement.

Ces travaux, d'un montant de 213 millions d'euros, ont été cofinancés à hauteur de 53% par les Fonds de cohésion de l'Union européenne et à hauteur de 47% par les fonds propres sans prélèvement sur le budget général de l'Etat.

Digue de protection Sud

La digue de protection Sud comprend trois tronçons, dont le dernier a été achevé le 17 juillet. Les travaux auront duré 74 mois pour le

premier et le deuxième tronçon et plus de 44 mois pour le troisième.

Le premier tronçon (Tronçon I) est une digue à talus émergée de 2 kilomètres couronnée à la cote +9,0 m et composée essentiellement de blocs rectangulaires en béton de 60 tonnes.

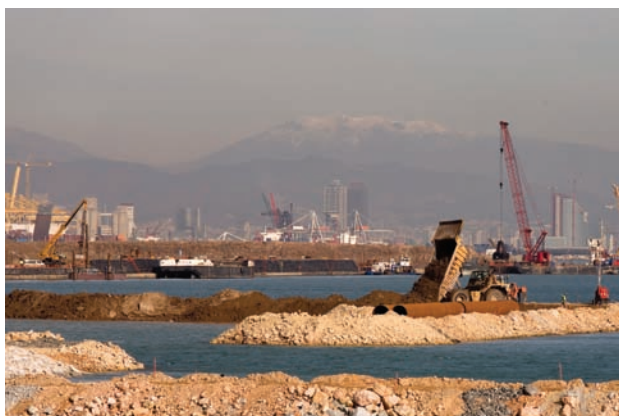
Le deuxième tronçon (Tronçon II) d'une longueur de 1,7 kilomètres, est d'un autre type. Il s'agit d'une digue composée de caissons préfabriqués en béton et constitués de cellules circulaires creuses de 3,65 mètres de diamètre. Ces caissons flottants, ont été acheminés par voie maritime jusqu'à leur emplacement définitif. Après mouillage des caissons, les cellules ont été remplies de sable pour en faire un bloc monolithique et assurer la stabilité nécessaire. Le banc sur lequel reposent les caissons se compose d'une plateforme de tout-venant de plus de 200 mètres de diagonale.

De cette manière, la houle ne vient pas se briser contre la digue mais rebondit, d'où le choix de cette structure qui a permis d'économiser en matériaux de carrière et donc de réduire le coût des travaux. C'est en outre une bonne solution pour que l'extrados de la digue (côté intérieur) puisse plus tard former un quai destiné à de nouveaux terminaux.

Les principaux chiffres et ordres de grandeur relatifs à la construction des Tronçons I et II sont les suivants :

- dragage : 1,94 millions de mètres cube
- 9,68 millions de tonnes de tout-venant déversées et 3,03 millions de tonnes d'enrochements de 1,5 à 6 tonnes
- 10,42 millions de kg d'acier pour armatures ont été forgés
- Et 429,76 millions de mètres cube de béton ont été nécessaires, 129,46 millions de m³ pour la fabrication de blocs de protection, 186,10 millions de m³ pour les caissons et 114,20 millions de m³ pour la superstructure et le revêtement.





Ces tronçons ont été réalisés par l'UTE Digue Sur composée de Dragados Obras y Proyectos S.A., Construcciones Especiales y Dragados S.A., Sociedad Anónima de Trabajos y Obras, COMSA S.A. et Construcciones y Obras Públicas y Civiles S.A. Ces travaux d'un montant de 222,94 millions d'euros ont été cofinancés à hauteur de 53% par les Fonds de cohésion de l'UE.

Le dernier tronçon de la digue de protection Sud (Tronçon III) comprend une digue émergée de 1,1 km de long, dont les 100 premiers mètres sont en talus avec des blocs rectangulaires de béton de 40 tonnes sur la carapace principale, et dont les 100 derniers mètres (le musoir) sont une section verticale, comme le Tronçon II.

Ce tronçon coûté 113,48 millions d'euros et les travaux ont été exécutés par l'UTE Tramo III, composée des entreprises suivantes : Dragados Obras y Proyectos S.A., Construcciones Especiales y Dragados S.A., Sociedad Anónima de Trabajos y Obras, COMSA S.A., Construcciones y Obras Públicas y Civiles S.A. et NECSO.

Les travaux en quelques chiffres :

- 0,91 millions de mètres cube de dragage
- 1,55 millions de tonnes d'enrochements classés extraits des carrières et allant de 150 kg à 4 tonnes
- 5,36 millions de tonnes de tout-venant déversé par voie maritime et terrestre
- 22 350 m³ pour les caissons, 149 650 m³ de béton de blocs et 58 280 m³ pour le mur émergent et le revêtement
- 1,82 millions de kilos d'acier

Quai Prat

Premier quai concerné par l'extension, le quai Prat commence à prendre forme. D'une longueur de 1 500 m, il constitue la ligne de quai du premier terminal de conteneurs dans la zone d'extension du port et se situe du côté ouest du bassin. Il occupera une surface de 100 hectares gagnée sur la mer et dont la

construction est aujourd'hui bien avancée. Cet espace a été attribué en concession à l'entreprise Terminal Catalunya S.A. (70% Hutchinson Port Holdings et 30% groupe Mestre). L'une des principales caractéristiques de ce futur terminal d'une capacité d'accueil de 2,5 millions de conteneurs par an, est d'être le premier terminal semi-automatisé d'Espagne et l'un des premiers au monde.

La construction des premiers 1 500 mètres du quai Prat a été scindée en deux étapes. La première, appelée Quai Prat Phase I, consistait en la construction d'une ligne d'amarrage d'une longueur de 1 000 m, travaux démarrés en 2004 et achevés à l'automne 2005. Cette ligne d'amarrage est constituée de caissons en béton armé de 18,5 mètres de large et de sabots d'1 mètre de chaque côté, pour obtenir une semelle de 20,5 mètres de large. Les caissons fabriqués ont atteint une longueur de 41,31 mètres, pour une hauteur de 17,5 mètres, tandis que le tirant d'eau du projet a été fixé à la cote -16,00 m.

La Phase II, d'une longueur de 500 m, a été construite entre décembre 2005 et octobre 2006. Elle comprend 12 caissons en béton armé de 13,56 mètres de large sur dalle de fondation et 12,07 mètres de poutre, 41,30 mètres de long et 18,00 mètres de haut. Pour cette deuxième phase, un extradados en matériau granulaire a été appliqué sur toute la longueur et le tirant d'eau fixé à la cote -16,50 m.

Incident et état d'avancement

Le 1er janvier 2007, un incident important est survenu sur une partie du quai Prat Phase I, soit environ 660 mètres du mur de quai dont les 16 caissons en béton armé ont glissé. Ce déplacement a également affecté une grande partie du remblai qui s'est déversé dans tout le bassin.

Afin de résoudre le problème, les mesures suivantes ont été prises : analyse des causes de l'incident, achèvement des éléments épargnés dans des conditions de sécurité et en un minimum de temps et réparation des éléments touchés (caissons 10 à 25), dans des conditions de sécurité et dans les plus brefs délais.

L'UTE composée des entreprises Ferrovial, Agroman et Cyes a été l'adjudicataire des travaux de réaménagement du quai Prat, à l'issue d'un appel d'offre ouvert portant sur le projet et les travaux, avec procédure négociée. Le montant du marché est de 64 millions d'euros et le délai d'exécution de 18 mois.

La stratégie retenue a consisté à démolir cinq caissons et à renflouer les onze restants. À la fin de l'année les cinq caissons prévus avaient été démolis, et sept caissons avaient été renfloués.

Les principaux projets liés au quai Prat et réalisés ou démarrés en 2008 sont les suivants :

- **Projet modifié de transfert de remblais de préchargement (action 2) – Terminal Prat**

L'objectif est que les remblais du quai Prat soient suffisamment consolidés sur une zone de 16 ha.

- **Traitement de l'extrados (radier), reconstitution du remblai et de la couche drainante. Quai Prat Phase I (caissons 1 à 9)**

Comme son nom l'indique, ce projet comprend le traitement de l'extrados du quai, la reconstitution du remblai à la cote de +2,50 et la pose d'une couche drainante à la surface (caissons 1 à 9). Il comprend également le renforcement de la levée qui soutient le caisson 8 et qui est nécessaire au préchargement des surfaces créées en phase 2. Vue en plan de l'intervention

- **Traitement de l'extrados (colonnes de gravier). Quai Prat. Phase II**

Remplacement de 20% du remblai hydraulique en réalisant des colonnes de gravier pouvant mesurer 30 mètres de long, un remblai « amélioré » garantissant une plus grande résistance. L'UTE Trasdós a exécuté les travaux qui ont duré 6 mois et ont coûté 3,4 millions d'euros.

- **Projet de pose de géodrains (Quai Prat Phase I, Caissons 1 à 9)**

Installation de drains à mèche (géodrains) à la surface de l'esplanade, afin de garantir le drainage et le renforcement des remblais de préchargement.

- **Esplanade (Catégorie E-2) à l'arrière du terminal Prat**

Nivellement d'une surface de 22,4 ha (environ 130 x 1 650 m²), en creusant puis en remblayant avec le même matériau. La zone est une surface plane avec une déclivité maximale de 0,25% vers l'ouest, afin de garantir une évacuation suffisante en attendant la construction du revêtement définitif. La cote de

cette surface variera entre +2,75 m et +3,10 m et l'ensemble sera couronné par 75 cm de matériau pour obtenir l'esplanade de catégorie E-2 demandée. Cette crête sera composée de 50 cm de tout-venant ou de matériaux recyclés issus des travaux et de 25 cm de grave artificielle sur la partie supérieure.

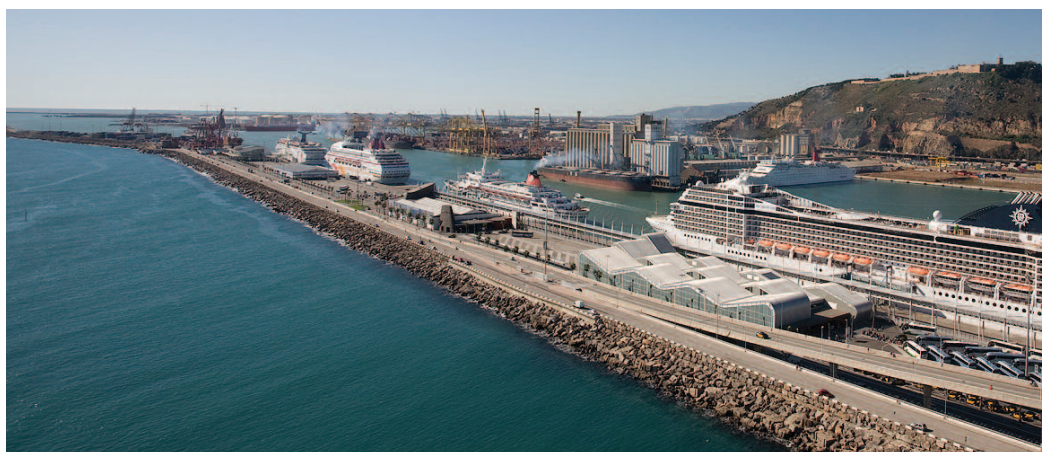
- **Transfert de remblais de préchargement (actions 3, 4 et 5) – Terminal Prat**

Chantier faisant l'objet de 3 projets et dont l'objectif est que les remblais du quai Prat soient suffisamment consolidés. Le projet prévoit le retrait (chargement, transport, déversement et application) des préchargements de l'esplanade et des caissons des tronçons précédents, ainsi que la réalisation d'un talus d'enrochement de 540 mètres fermant le périmètre par le sud-est et où seront déversés les matériaux.

Mesures de modification

L'extension du port implique non seulement un fort potentiel de croissance logistique, mais également la création d'une plage. L'une des mesures de modification prévues dans la Déclaration d'impact environnemental était la création d'une plage de deux kilomètres de long, annexe à la rive droite de la nouvelle embouchure du fleuve. Un habitat spécifique a également été créé afin de protéger la faune autochtone, notamment le gravelot à collier interrompu (*Charadrius alexandrinus Linnaeus*).

Tous les travaux présentés constituent le socle sur lequel le port pourra se développer. Une croissance aussi bien quantitative (nouveaux quais, grues et accès) que qualitative (nouvelles liaisons maritimes, meilleur service client, nouvelles liaisons vers l'Europe). Cette croissance le renforcera dans son rôle de principale plateforme logistique méditerranéenne et grâce aux interventions prévues dans le Plan Delta, il deviendra l'un des centres névralgiques du réseau européen de communication.



Infrastructures

ACTIONS EN MATIÈRE D'INFRASTRUCTURES

Le montant total des investissements en infrastructures effectués en 2008 par l'Autorité Portuaire de Barcelone s'est élevé à 142,75 millions d'euros, soit plus de 70% du total des investissements réalisés et environ 10% de plus que l'année précédente.

La majeure partie de ces investissements a été affectée aux actions liées à l'extension sud du Port de Barcelone, actions présentées en détail au chapitre Délégué aux travaux d'extension. D'autres travaux importants et tout aussi nécessaires au bon fonctionnement du Port ont également été effectués : l'aménagement d'espaces existants afin de les adapter aux nouveaux besoins, la construction de nouveaux quais et la reconstruction de quais existants, les projets destinés à améliorer l'accessibilité routière et ferroviaire du Port, et d'autres projets singuliers.

Aménagement d'espaces

En termes d'aménagement des espaces existants et dans le cadre du réaménagement des terminaux de conteneurs du Port de Barcelone, il convient de souligner les chantiers suivants :

- Aménagement du quai Álvarez de la Campa. Ce chantier a été achevé. Les travaux consistaient à réaménager les accès routiers au quai en adaptant les deux ronds-points existants et toutes leurs voies d'accès.
- Extension du quai Sud. Les travaux actuellement en cours permettront de créer 18 hectares supplémentaires de surface portuaire.



Le projet prévoit l'élimination de l'apportement actuel de la société CLH (Compañía Logística de Hidrocarburos), la construction d'une nouvelle ligne de quai entre les quais Sud et Álvarez de la Campa et une nouvelle esplanade de chargement, déchargement et manutention de conteneurs.

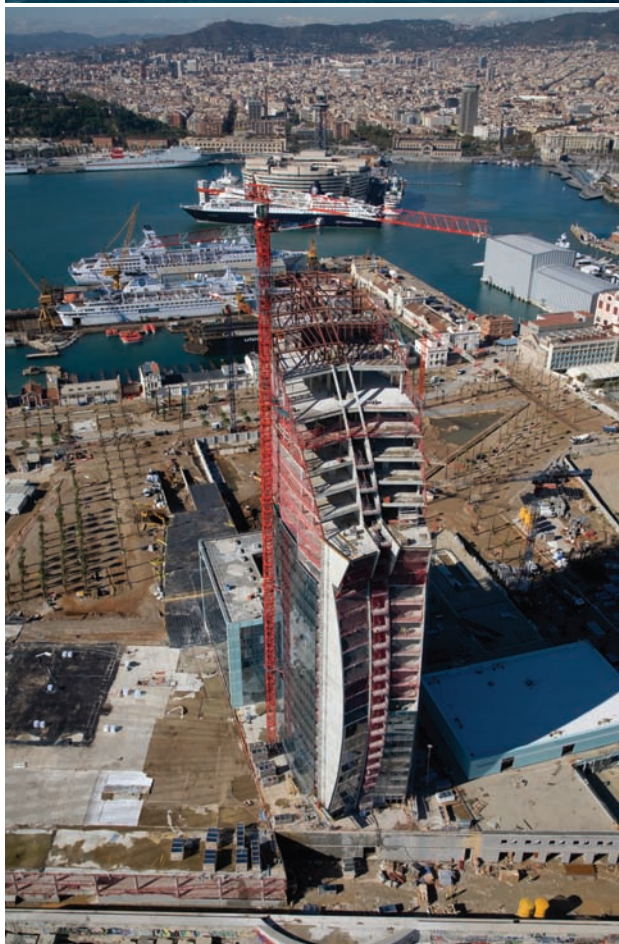
- Poste d'amarrage pour vraquiers liquides. Pour faire face à l'augmentation de la manutention de vrac liquides dans le Port de Barcelone, la construction d'un nouveau poste d'amarrage a été lancée. Conçu pour accueillir des navires de ce type de 180 à 275 m de long, il sera installé sur le quai Inflammables.
- Extension du bâtiment du Poste d'inspection aux frontières (PIF). Ce service vérifie que l'entrée dans l'Union européenne de denrées périssables en provenance de pays tiers est accompagnée de toutes les garanties sanitaires. Achevé cette année, le chantier a non seulement permis d'adapter et d'améliorer les bureaux, mais il a également porté sur la zone d'exploitation et les installations frigorifiques.

Reconstruction et entretien de quais existants

En raison de l'utilisation du quai Adossat pour le trafic de croisières et afin de l'exploiter correctement, il convient d'éliminer un système ro-ro existant, ce qui donnera une unité à l'ensemble du quai. En cours de réalisation, le projet « **Remplacement de l'alignement du module 1 du quai Adossat** » comprend la démolition de la superstructure du système ro-ro, l'extraction de ses enrochements, le renflouage des deux caissons dont il est constitué et leur mouillage dans les eaux du port.

L'année 2008 a également été marquée par l'achèvement du chantier « **Aménagement du terminal A** ». Au vu de l'augmentation du trafic des grands navires de croisières et de la construction du terminal de croisières A sur le quai Adossat, il convenait d'aménager les infrastructures existantes et de leur donner une dimension spatiale et urbaine de même qualité que celle des autres terminaux de croisières. Le projet a consisté à aménager environ 300 m de quai Adossat, construire une promenade centrale et des trottoirs, réaliser les canalisations de service et le drainage, poser un revêtement, etc.

Le chantier « **Remblayage de l'esplanade de préchargement pour renforcer le réaménagement du quai Costa** », qui consiste à construire un nouveau front de quai parallèle au quai Costa actuel, était encore en cours de réalisation à la fin de l'année. Les travaux comprennent le remblayage général à la cote +2, du quai créé entre l'ancien





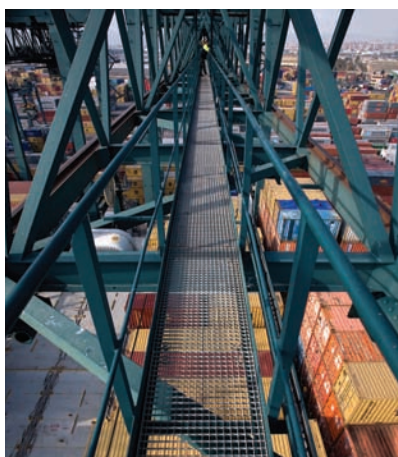
alignement du quai Costa et le nouveau, afin de créer une esplanade.

La réalisation du chantier « **Quai en palplanches sur le quai Álvarez de la Campa** » afin d'améliorer la ligne d'amarrage et l'adapter aux nouvelles exigences des opérations portuaires, a quant à elle été achevée. Ce chantier a consisté à construire un quai de 458 m et 12 m de tirant d'eau, couronné à la cote +2,50.

Accès ferroviaires

La construction d'infrastructures ferroviaires garantit une entrée et une sortie rapides et fluides des marchandises de l'enceinte du port, tout en permettant d'agrandir sa zone d'influence.

C'est dans ce contexte que s'inscrit le chantier « **Extension du terminal ferroviaire Príncipe de España et aménagement bas-côté tronçon VI** », constitué de trois projets à l'arrière du quai Príncipe de España : la pose de 800 m de nouvelle voie ferrée mixte ; l'adaptation d'une voie auxiliaire annexe à un tronçon de la voie ferrée actuelle et nécessaire pour un bon fonctionnement logistique des opérations de chargement et déchargement de véhicules ; et enfin la réalisation d'une voie de 700 m de long, prévue pour accueillir les files d'attente de véhicules le long du tronçon VI, entre le rond-point conduisant à l'entreprise logistique DAMEX et la porte 29.



Projets singuliers

Mention spéciale à deux projets singuliers : le réaménagement du **phare de Montjuïc** et la tour de contrôle portuaire. Le premier portait sur la réhabilitation et l'aménagement de ce bâtiment emblématique pour faire face aux nouveaux besoins du port. La construction d'une route reliant le phare au réseau routier urbain est actuellement en cours.

Le second projet, achevé au cours de l'année 2008, a consisté à construire une **tour de contrôle et de surveillance** située sur le quai Inflammables. Son emplacement et son architecture particulière font de la tour l'un des symboles visuels du port dans son nouveau périmètre, visible par tous les bateaux arrivant près de l'embouchure pour demander l'accès au port. L'aménagement des espaces autour de la tour a également été prévu, avec la construction d'un bâtiment annexe destiné aux lamaneurs et d'un parc de stationnement.

La Déclaration d'impact environnemental (DIE) des travaux d'extension du Port de Barcelone prévoit les mesures à prendre afin de compenser et d'atténuer l'impact des travaux sur l'environnement. L'une des mesures adoptées est la création d'une plage de 2 km annexe à la rive droite du Llobregat.

L'intérieur de la nouvelle plage, situé entre la naissance de la jetée et la levée de protection contre les hautes eaux située sur la rive droite de la nouvelle embouchure, sera aménagé en **zone humide** dans le cadre de l'action « Mesures de modification de la ligne de côte Phase III D (création d'une zone humide) ». Ce chantier compense la disparition de la lagune de la Podrida et permet de créer un habitat spécifique pour protéger la faune existante.

Les actions en matière d'infrastructures reflètent bien le processus d'extension dans lequel est plongé le Port de Barcelone. La planification et l'exécution correctes du scénario prévu sont les meilleures garanties pour que le port devienne le premier centre logistique de Méditerranée.

Exploitation et planification

SÉCURITÉ INDUSTRIELLE ET ENVIRONNEMENT

Sécurité industrielle

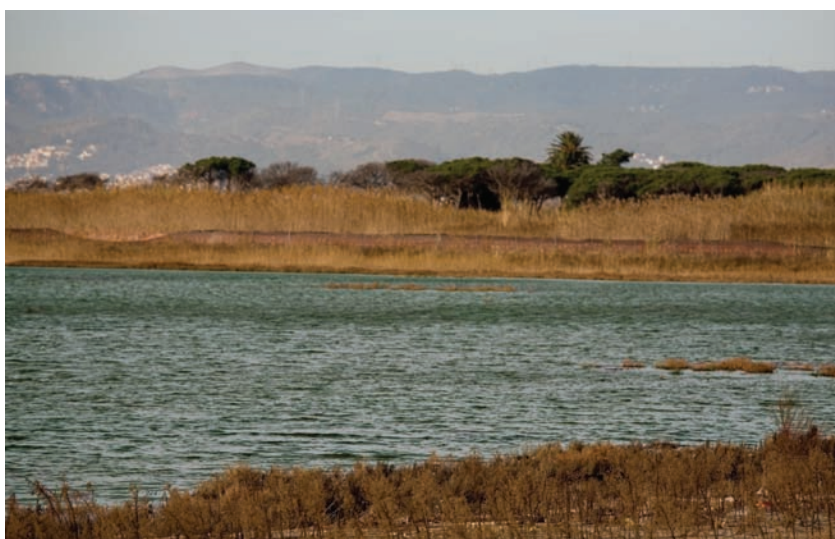
Cette année a marqué le début de la révision du **Plan d'urgence intérieure (PEI)** du Port de Barcelone, afin de mettre les données à jour, d'apporter les modifications nécessaires pour le rendre plus efficace et de l'adapter à la nouvelle réglementation. Une fois la partie documentaire achevée, il est prévu de fournir un outil informatique destiné aux responsables de la sécurité des concessions et à l'ensemble des groupes d'intervention et des personnes concernées par le PEI, et permettant une actualisation permanente des informations et une communication fluide.

En collaboration avec le Corps des sapeurs-pompiers de Barcelone et dans le cadre de l'accord signé avec la mairie de Barcelone, le département de Sécurité industrielle et environnement a organisé en 2008 des journées de découverte de l'environnement portuaire et de ses caractéristiques pour les services d'urgence. Ces journées étaient destinées aux responsables des sapeurs-pompiers de Catalogne. L'objectif général est l'obtention d'un mode d'intervention coordonné et intégré dans la zone d'extension du port et de la ZAL Prat qui dépendent d'une autre municipalité.

D'autre part, la Direction générale de la protection civile de la région catalane a lancé cette année, en collaboration avec le Port, le **Plan d'alerte de la population**. Ce plan comprend le déclenchement des sirènes installées dans l'enceinte du port, en cas d'activation du plan d'urgence externe (PEE). Le PEE porte sur les situations de danger pour les entreprises concernées par la législation en matière d'accidents majeurs et susceptibles d'affecter l'environnement du port. Cet exercice de simulation a été effectué uniquement dans l'enceinte du port et sera sans doute déclenché à nouveau à l'avenir.

Dans le cadre du **Plan de formation spécifiquement destiné aux pompiers** et groupes de sauveteurs prévu dans l'accord de coopération avec la mairie, 46 sapeurs-pompiers ont participé aux trois éditions du cours d'extinction d'incendies sur navires organisé par le Centre de sécurité maritime intégrale de Jovellanos de Gijón. Deux cours de direction et de contrôle des urgences ont également été organisés au Fire Service College de Moreton-in-Marsh (Royaume-Uni). 21 caporaux ont participé au premier qui a duré une semaine et 10 sergents et 5 techniciens ont participé au second qui a duré deux semaines.





Au cours de cette période, des exercices généraux ont été organisés dans l'enceinte du port, ainsi que des simulations avec l'ensemble des concessions concernées par la réglementation du Port en matière d'accidents majeurs. Les sapeurs-pompiers de Barcelone, le corps de la Police portuaire et de temps à autre le service d'urgences 061 SEM participent à ces simulations qui s'inscrivent dans le cadre du Pacte d'assistance mutuelle.

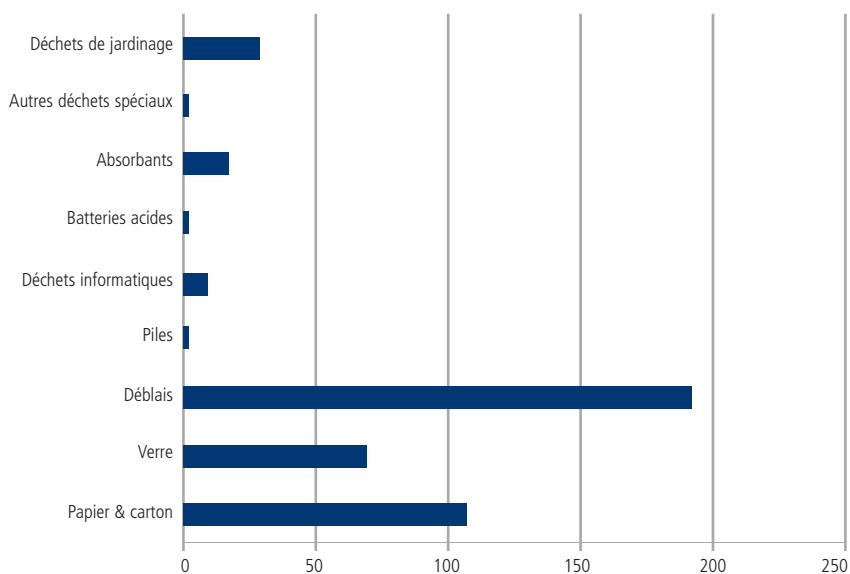
Le **trafic de marchandises dangereuses** conteneurisées a enregistré au cours de l'exercice 2008, une légère baisse de 1% par rapport à 2007, avec un volume total de 950 733 tonnes. En revanche, le trafic de marchandises dangereuses en vrac poursuit sa tendance à la hausse, avec un volume total de 12 660 483 tonnes, soit 10% de plus qu'en 2007. Cette année, 100% des 91 883 autorisations d'admission de marchandises dangereuses traitées l'ont été via EDI (par voie électronique).

Qualité de l'air

Dans ce domaine, l'Autorité Portuaire de Barcelone a poursuivi sa collaboration avec le ministère catalan de l'Environnement et du Logement, dans la mise en œuvre du **Plan d'action pour l'amélioration de la qualité de l'air** dans la communauté urbaine de Barcelone. Au programme, le développement de mesures de réduction des émissions d'oxyde d'azote et de PM10 dans le Port, comme par exemple la modernisation de la flotte de camions concernés par le programme P+ de Proatrans, l'alimentation des navires en électricité pendant les escales ou encore le développement du transport ferroviaire de marchandises en lieu et place du transport routier.

D'autre part, la démolition du bâtiment Porta Coeli sur le quai Adossat ainsi que les intempéries de la fin d'année ont endommagé une partie de l'équipement du réseau

DÉCHETS APB 2008 (Tones)



météorologique et de surveillance de la qualité de l'air (c'est le cas de la station de mesure de l'ozone P1-Porta Coeli). L'APB en a profité pour remettre à neuf les installations et réaménager le réseau en tenant compte de la nouvelle configuration du périmètre portuaire et des nouvelles fonctions incluses dans le programme de surveillance environnementale des travaux portuaires.

Collecte des déchets

L'APB a collecté et envoyé à la décharge 1 965 tonnes de déchets, soit une diminution de 26% par rapport à 2007. Les autres catégories de déchets représentent 507 tonnes réparties comme suit :

Type	Tonnes
RSU (décharge)	1 965,82
Papier et carton	104,62
Emballages	22,31
Verre	65,56
Ferraille	19,62
Débris	194,4
Défenses	13,4
Piles	0,09
Tubes fluorescents	0,44
Déchets informatiques	6,72
Toners	0,76
Batteries acides	0,23
Participation Trínijove	2,08
Absorbants	12,54
Autres déchets NON spéciaux	35,85
Autres déchets spéciaux	0,17
Déchets PIF (organiques)	0,8
Déchets de jardinage	28
Déchets sanitaires (m³)	0,62
TOTAL	507,59

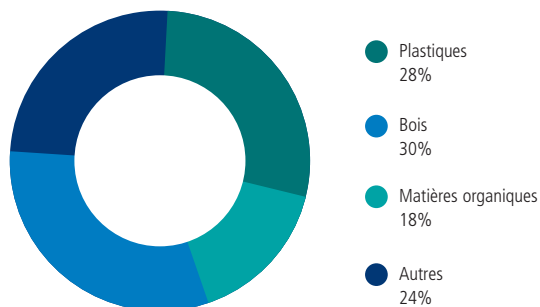
Les déchets valorisables collectés dans le circuit de tri sélectif auprès des entreprises de la Communauté Portuaire de Barcelone représentent 1 373 tonnes (banals, papier & carton, ferraille et bois).

Tri sélectif	
Déchets	Tonnes
Banals	952,34
Papier & carton	117,12
Ferraille	228,32
Bois	76,11

D'autre part, 11 640 interventions de réception de déchets de navires (appelés déchets MARPOL) ont été réalisées en 2008 dans le Port de Barcelone, des volumes repris par catégorie dans le tableau suivant :

Service de réception des déchets des navires	Quantités collectées m³	Nb d'interventions
Déchets huileux (MARPOL I)	51 647	2 585
Eaux sales (MARPOL IV)	913	9
Déchets solides (MARPOL V)	40 216	9 046

DÉCHETS FLOTTANTS COLLECTÉS 2008





Lutte contre la pollution marine et terrestre

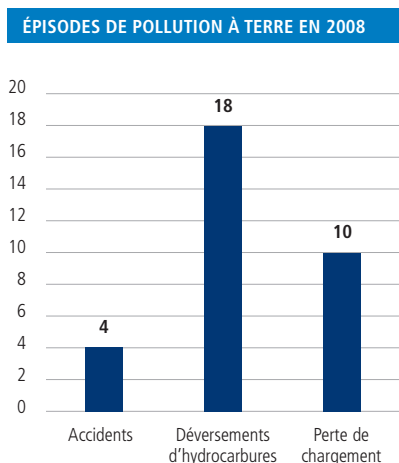
Pour assurer les différents services de protection du milieu marin, collecte de déchets flottants et lutte contre la pollution par hydrocarbures, l'APB a utilisé 5 embarcations qui lui ont permis d'assurer un service tous les jours de l'année. Il a ainsi été possible d'intervenir lors de 118 incidents :

- 62 épisodes de pollution par hydrocarbures (total de 6 270 litres et 280 m de barrages absorbants utilisés)
- 56 cas de déchets flottants, soit un total de 940 m³ / 132 tonnes collectées.

32 incidents se sont produits dans les zones terrestres publiques ou n'ayant pas été cédées en concession par le Port de Barcelone, incidents répartis comme suit :

SÉCURITÉ OPÉRATIONNELLE

En raison de l'entrée en vigueur du Décret 1617/2007 portant transposition de la Directive européenne 65/2005 sur l'amélioration de la protection des ports, l'année 2008 aura vu le démarrage d'une série de mesures et



d'interventions pour développer la sécurité du Port de Barcelone,

Voici les plus importantes d'entre elles :

- La création du **Bureau de protection portuaire** chargé de la gestion documentaire, de la coordination et de la communication entre les corps de sécurité, les acteurs publics et privés et les installations portuaires lors de la réalisation d'évaluations et de plans de protection.
- La mise en place du **Comité consultatif de protection**, organe supérieur de la sécurité portuaire composé de représentants des différentes forces et corps de sécurité et des instances et institutions publiques compétentes en matière portuaire. Les membres de ce comité ont été nommés par le président de l'Autorité Portuaire de Barcelone qui a également choisi le **responsable de la protection portuaire**, chargé de représenter l'APB auprès des autorités compétentes. Les missions et responsabilités de chacun sont prévues dans le Décret 1617/2007.
- La poursuite des **inspections et audits** de sécurité menés par les gouvernements étrangers et les compagnies maritimes sur différentes installations portuaires.

Police portuaire

Au plan policier et en matière de circulation, soulignons la poursuite des campagnes et contrôles organisés par le service catalan de la circulation routière. Ils portent sur l'alcool au volant, la présentation des papiers, le port de la ceinture de sécurité et du casque et l'utilisation des téléphones portables au volant.

Afin de garantir le bon déroulement des opérations portuaires, plusieurs mesures préventives et complémentaires ont été adoptées, notamment celles prises pour empêcher la vente ambulante dans la zone du Port Vell et les mesures prises avec la Guardia Civil et les Mossos d'Esquadra pendant la grève des agents du transport portuaire au mois de décembre.

Au vu de l'augmentation du nombre de navires de croisières faisant escale dans le port, cette année encore les effectifs de la police portuaire ont dû être renforcés en recrutant 30 agents auxiliaires afin d'assurer les services de contrôle d'accès et de sécurité dans les gares maritimes.

Parmi les contenus de formation proposés à la Police portuaire, citons le cours sur les interventions de circulation, dispensé par des enseignants de l'Institut de sécurité publique de Catalogne, et les formations internes de l'APB sur la qualité et la réglementation portuaire.

Stratégie et développement

DÉVELOPPEMENT DU RÉSEAU DU PORT

Au cours de l'année 2008 l'Autorité Portuaire de Barcelone a continué de concrétiser sa stratégie de croissance basée sur le développement des services portuaires et logistiques en réseau. Cet axe, coordonné par le département Stratégie et Développement, est mis en œuvre d'une part en concevant et en développant différents types de centres de services (zones d'activités logistiques, terminaux maritimes intérieurs, terminaux intermodaux, dépôts...), et d'autre part en garantissant les infrastructures et les services des couloirs de transport intermodaux qui relient ces centres au Port de Barcelone.

L'objectif est que ces installations gérées de façon décentralisée par les opérateurs, permettent aux clients du Port d'avoir accès à une vaste gamme de services de manutention, de transport, logistiques et à valeur ajoutée, qui faciliteraient leurs opérations de commerce extérieur. Pour leur part, les services de marque du Port de Barcelone (la plateforme télématique de la Communauté Portuaire Portic, les normes de qualité et les garanties, et le service client) leur permettent d'organiser et d'effectuer le suivi de leurs marchandises.

Le terminal maritime de Saragosse

Le terminal maritime de Saragosse (tmZ), en exploitation depuis 2001, sert de plate-forme de services d'import-export d'Aragon, de Navarre et de la Rioja. Il met à disposition des professionnels (consignataires, transitaires, opérateurs logistiques, etc.) et par conséquent des importateurs et exportateurs, une offre différenciée de services : services logistiques aux marchandises (consolidation et déconsolidation de conteneurs, stockage et services complémentaires, et entrepôt douanier) ; logistique de conteneurs (entrepôt pour conteneurs vides, stockage, manutention, nettoyage et réparation, manutention de conteneurs pleins et zone de transbordement vers des véhicules de transport routier) ; service de transport entre Barcelone et Saragosse et prise en charge et distribution locale. Étant donné sa neutralité en tant qu'opérateur, tout chargeur ou professionnel ayant recours au transport maritime, peut planifier, organiser et / ou suivre tous les mouvements d'import – export de ses marchandises pendant leur transit par le Port de Barcelone.

Le tmZ dispose à Mercazaragoza de 120 000 m², avec un entrepôt logistique de 6 000 m² et un entrepôt de conteneurs de 8 000 m² avec possibilité d'extension jusqu'à 41 000 m². Cette





année, les installations ont été complétées par la mise en service d'un terminal ferroviaire de 50 000 m² relié au réseau principal et qui propose une liaison régulière, compétitive et de qualité aux opérateurs ferroviaires et donc aux chargeurs aragonais. L'emplacement de Saragosse, située sur l'axe ferroviaire Barcelone – Madrid – Lisbonne et centre névralgique du réseau de communication du nord de la péninsule ibérique, fait du terminal ferroviaire tmZ le point de départ et d'arrivée de certains trafics et un terminal intermédiaire stratégique pour les trafics avec le reste de l'Espagne et le Portugal.

Les mouvements du dépôt de conteneurs constituent l'indicateur le plus parlant de mesure de l'activité du tmZ. Ces mouvements ont représenté en 2008 un total de 27 912 EVP (trains et camions compris), dont 6 553 transportés par 224 trains (112 à l'arrivée et 112 au départ). Le terminal ferroviaire permet à la plateforme tmZ de gérer les entrées et sorties de marchandises de manière plus accessible et rapide.

Le terminal maritime de Toulouse

Le Port de Barcelone a noué une initiative similaire avec le sud de la France, le Terminal maritime de Toulouse (tmT). Exploité depuis 2002, le tmT rapproche le Port de ses clients potentiels du Midi de la France. Le tmT vise à élargir l'aire d'influence du Port et à acheminer les services portuaires jusqu'aux chargeurs implantés au nord des Pyrénées. Il s'agit en fin de compte d'attirer de nouveaux trafics en provenance et / ou à destination des départements français des régions Midi-Pyrénées et Aquitaine.

Le CILSA, entreprise chargée de la gestion de la Zone d'Activités Logistiques (ZAL) du Port de Barcelone, est chargé de la mise en œuvre du projet tmT dans les nouvelles installations de la plateforme logistique Eurocentre, à 20 km de Toulouse. Le terminal disposera d'une zone d'activités logistiques de 17 ha destinée aux opérateurs locaux et du Port de Barcelone

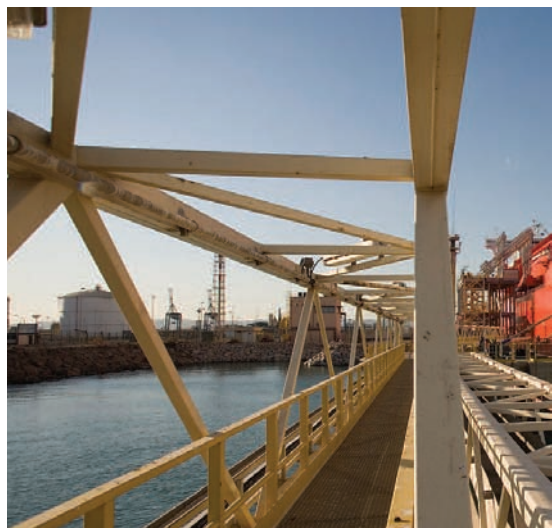
travaillant dans le commerce maritime international. Il disposera également d'un espace consacré au dépôt et à la gestion de conteneurs (*Container Freight Station*) sur les 3 ha restants. Les premiers entrepôts logistiques devraient être disponibles courant 2009.

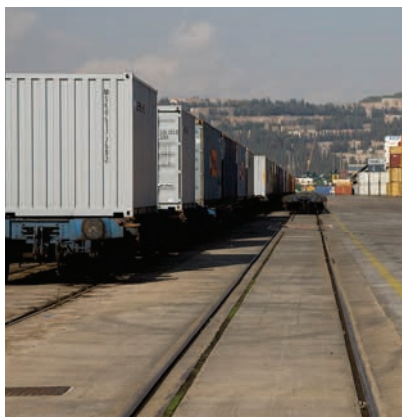
Terminal maritime de Perpignan

A 187 km de Barcelone, Perpignan est un autre nœud logistique et de communication important car il se situe sur deux couloirs de transport terrestre qui sont stratégiques pour le Port de Barcelone : le couloir Toulouse – Bordeaux et le couloir Montpellier – Lyon – Sud de l'Allemagne – Nord de l'Italie. Il s'agit d'un emplacement exceptionnel pour les liaisons intermodales des trafics français et européens vers Barcelone et c'est pour cette raison que le port a entamé les démarches d'établissement d'un terminal maritime à Perpignan. Première étape, la prise de participation à hauteur de 5% dans la Société anonyme d'économie mixte locale Perpignan / Saint-Charles Conteneur Terminal. Cette société gère un terminal ferroviaire situé à côté du marché Saint-Charles, l'un des principaux centres logistiques et de distribution de fruits et légumes et produits frais (et d'autres marchandises) du sud de l'Europe. Le Port de Barcelone souhaite y implanter prochainement un terminal maritime et un accord de développement d'une ZAL de 30 ha a déjà été signé.

Centre de services pour la France

La présence du Port de Barcelone en France va au-delà des implantations de Toulouse et Perpignan et des implantations prévues à Lyon et dans le nord de la France. 2008 a marqué la création de plusieurs services spécialisés destinés aux clients français, services regroupés sous





l'appellation de Centre de Services pour la France. Ce centre permet au Port d'offrir un suivi personnalisé et gratuit des opérations physiques et documentaires de transit par le port, l'assistance de consultants – facilitateurs spécialisés dans l'implantation de chaînes logistiques efficaces dans le Port, et une équipe chargée du développement de services ferroviaires avec la France.

Cette année aura également vu l'ouverture de nouveaux canaux de communication adaptés au marché français : un numéro vert (gratuit) , une adresse électronique (infofrance@apb.es), une newsletter mensuelle exclusivement destinée à la France et les services web du Port de Barcelone en français (www.barcelone-port.fr).

Les efforts fournis par la Communauté Portuaire qui ont permis l'augmentation des flux de marchandises du Port de Barcelone en provenance ou à destination de France. Les modifications apportées à la réglementation douanière communautaire ont également facilité les choses ; grâce à l'harmonisation des procédures avec d'autres pays européens, il n'est plus nécessaire d'avoir recours aux représentants fiscaux. Enfin, l'ouverture du transport terrestre de conteneurs à des transporteurs français et étrangers pour le retrait ou la livraison de conteneurs au Port de Barcelone, a fait le reste.

Ports secs à Madrid

Deux initiatives ont le même objectif que le tmZ et le tmT ; il s'agit des ports secs de Madrid, situés à Coslada et Azuqueca de Henares. Depuis ces ports secs, le Port de Barcelone dessert la région de Madrid, un important pôle logistique et de consommation qui lui permet d'accéder au reste des marchés de la péninsule ibérique.

Le port sec d'Azuqueca de Henares exploite le terminal ferroviaire et possède un entrepôt des douanes et un entrepôt avec entrée directe d'une voie de service pour des opérations ferroviaires intérieures. Outre les opérations de consolidation et de déconsolidation propres à son activité, le port sec est également chargé d'étudier, de développer, d'installer, de commercialiser, de gérer et d'exploiter des terminaux ferroviaires.

La participation du Port de Barcelone à la gestion de ce port sec se traduit par la présence du CILSA et de l'APB au sein de son Conseil d'administration. Les trains assurant la liaison avec le Port de Barcelone transportent en grande majorité des conteneurs destinés à être réceptionnés le long du « couloir d'Henares », un trafic qui en 2008 a atteint 19 488 EVP (+8%). La ligne était entrée en service en 2006, avec 2 793 EVP transportés.

Le port sec de Madrid Coslada a pour but de contribuer à la croissance des trafics des ports d'intérêt général participant au projet (comme c'est le cas pour le Port de Barcelone), en développant des initiatives logistiques et en fournissant des espaces et des infrastructures intermodales pour stimuler le transport ferroviaire entre ces ports et la communauté urbaine de Madrid.

Le trafic entre Madrid Coslada et le Port de Barcelone a atteint 3 352 EVP en 2008 (+27%). Depuis sa mise en service, le port sec a enregistré un trafic de 53 245 EVP (+1%).

Centre intermodal de marchandises de l'Empordan

Le Port de Barcelone collabore avec l'entreprise publique catalane Cimalsa afin de promouvoir ce qui est appelé à devenir un important noyau intermodal d'activité logistique de marchandises en Catalogne et dans toute la péninsule. Il s'agit du centre constitué par le futur grand terminal intermodal du Far de l'Empordà et le terminal actuel de Vilamallà, tous deux implantés à côté du centre de stockage et de distribution LOGIS Empordà.

En avril 2008, les promoteurs et Renfe ont signé un accord pour relancer l'activité du terminal ferroviaire de Vilamallà et l'adapter au transport intermodal de conteneurs (normaux ou



réfrigérés) de marchandises diverses et de véhicules. Les promoteurs réaliseront les travaux nécessaires, d'un montant de 1,4 millions d'euros, et Renfe exploitera le terminal pendant 10 ans, avec une prévision de 10 trains hebdomadaires (5 à l'arrivée et 5 au départ).

D'autre part, le Port de Barcelone et Cimalsa prévoient de constituer une société pour créer un nouveau grand terminal intermodal avec accès aux deux écartements de voie dans le Far de l'Empordà et situé avant le terminal de Vilamalla. L'entreprise responsable sera chargée de l'aménagement urbanistique, d'infrastructure et opérationnel, ainsi que de l'analyse de viabilité du projet.

S'agissant des couloirs multimodaux de transport (c'est-à-dire les infrastructures et les services qu'elles accueillent), l'APB a porté tous ses efforts sur le secteur ferroviaire. Il s'agit d'une part d'assurer l'organisation et la promotion des services ferroviaires dans l'hinterland du sud de la France, et d'autre part d'améliorer les infrastructures, l'exploitation et la libre concurrence du couloir ferroviaire méditerranéen.

Nouvelle liaison ferroviaire Barcelyon Express

La participation de l'APB au couloir Barcelone – Lyon a consisté à être un promoteur d'activité et à faciliter la création d'une nouvelle liaison ferroviaire entre le Port de Barcelone et les principales villes et régions françaises sources de commerce extérieur. En vertu de l'accord signé avec Renfe Operadora et Naviland Cargo, une offre ferroviaire a été conçue pour ce couloir et la mise en service de cette liaison était prévue pour février 2009, avec trois départs hebdomadaires dans les deux sens.

Barcelyon Express doit relier les deux terminaux de conteneurs du Port de Barcelone (TCB et TerCat) et le terminal ferroviaire de Naviland Cargo à Vénissieux, Lyon, au cœur de l'un des principaux nœuds logistiques français.

FERRMED

L'APB est membre actif de l'association FERRMED, dont l'objectif est la promotion de l'axe ferroviaire européen de marchandises Méditerranée occidentale – Rhône – Rhin – Scandinavie, entre Algésiras et Stockholm. L'activité de FERRMED en 2008 a porté essentiellement sur la réalisation de l'étude technique, socio-économique et sur l'offre et la demande pour l'ensemble de la zone d'influence de cet axe. Les conclusions devront servir à faire de ce grand axe un projet prioritaire lors de la prochaine révision de la politique européenne des transports par la Commission européenne, en 2010. Le gouvernement espagnol a manifesté son soutien à l'association sur ce point.

Zone logistique dans le complexe TangerMed

Dans le cadre de l'extension de l'hinterland, le Port prévoit également d'intensifier sa présence sur la rive sud de la Méditerranée. Le 4 avril 2008, les ports de Barcelone et TangerMed ont signé un accord de coopération visant à resserrer leurs liens. Il prévoit également que le port de Barcelone développera dans le port marocain une zone logistique destinée aux opérateurs des liaisons Espagne – Maroc et utilisant ces ports. Le Port de Barcelone exploitera 10 hectares de zone logistique, dont cinq hectares dans la zone franche logistique et cinq autres dans la zone du port sec de TangerMed.

Le port en réseau est l'approche stratégique de l'APB pour relever les défis du marché et progresser dans le projet consistant à faire du Port de Barcelone un grand centre de distribution, de concentration et de logistique de marchandises en Méditerranée. Cet objectif implique d'assurer les services de transport et de logistique dans le port et à l'extérieur de la zone portuaire, en nouant des alliances avec d'autres opérateurs externes afin de répondre aux





besoins d'une production et d'une distribution de plus en plus mondialisées.

DIRECTION DU DÉVELOPPEMENT COMMERCIAL

2008 a marqué le renforcement d'une partie des projets conçus et développés par la direction du développement commercial (DDN). La mission de soutien aux clients et aux usagers du Port de Barcelone s'est concrétisée via des activités de service au client, de gestion de l'information, de formation, de diffusion et de promotion du Port.

La DDN s'est rendu compte que les nouvelles technologies et les nouveaux formats jouent un rôle de plus en plus important dans les relations avec les clients. L'utilisation d'Internet et du courrier électronique comme modes de communication s'est généralisée aussi bien pour la gestion des réclamations que pour l'information. D'autre part, l'offre de formation s'est enrichie grâce à une plus grande variété de sujets traités et une mise à jour des contenus avec un zoom sur la modalité et le développement des services de transport maritime.

A souligner cette année, la coordination entre les départements Stratégie, Qualité et Commerce pour progresser sur la voie d'une gestion efficace pour les clients et les utilisateurs.

Processus d'amélioration

La DDN propose un service personnalisé qui rassemble les réclamations et demandes de renseignements des clients, qui sont ensuite traitées et comptabilisées par l'application Selligent. En 2008 313 dossiers ont été traités, dont 84 réclamations et 229 demandes de renseignements :

- 20 des 84 réclamations portaient sur l'intégrité des marchandises et 20 sur les processus physiques.

- 72 des 229 demandes de renseignements portaient sur les tarifs et 38 étaient des demandes de renseignements sur le passage des marchandises.

Point d'information

Par l'intermédiaire du Service client (SAC) la DDN propose aux utilisateurs un accès aux informations relatives au fonctionnement de la logistique et du transport de passagers et de fret, aux infrastructures, aux circuits documentaires et aux processus physiques au sein de la Communauté Portuaire. Les supports utilisés sont :

- Téléphone ligne directe : 902 22 28 58
- Accueil téléphonique du lundi au jeudi de 9h00 à 17h00 et le vendredi de 08h00 à 15h00
- Courrier électronique : sac@apb.es
- Page web : www.portdebarcelona.es/sac.
- 2008 a été l'année de développement du projet de refonte du site Internet, pour une meilleure accessibilité aux contenus, à partir de menus déroulants intuitifs. Le français a également été rajouté, ainsi qu'un glossaire sur la terminologie du secteur portuaire, des informations sur les concours et appels d'offres lancés par l'Autorité Portuaire de Barcelone (APB) et une visite détaillée des terminaux du Port.
- Guides de l'utilisateur du Port de Barcelone : projet Dalila.

Il s'agit d'une série de guides conçus par types de trafics, par attributs ou couloirs logistiques, et agencés selon des thématiques cohérentes. Ils sont disponibles sur Internet, www.portdebarcelona.es/cclink.

Sont pour l'instant disponibles, les guides sur le groupage maritime et le Short Sea Shipping entre les ports de Barcelone et de Civitavecchia. Ils comprennent de précieuses informations pour les utilisateurs de ces services.



- CClick, le bulletin électronique trimestriel, s'adresse au Cercle des chargeurs et aux autres usagers du port. Tous les trois mois, il informe sur tout ce qui contribue aux nouveaux objectifs et aires d'influence du Port de Barcelone. Les numéros 18 à 21 parus cette année ont porté entre autres sur les opportunités qu'offre le Maroc en tant que porte logistique, la Navarre, région exportatrice et futur port maritime intérieur, le rôle de la responsabilité sociale des entreprises et la formation, et le train comme mode de transport sûr et durable.

Programme PICASO : observatoire des coûts

Le Programme d'Information sur les Coûts Associés aux Services et aux Opérations (PICASO) est né en 2007. Au cours de l'année 2008, il a été appliqué aux analyses des factures portuaires que les clients finaux ont demandées dans leurs réclamations. Il répond également à l'objectif du SAC de détecter et de répercuter les besoins du marché à la Communauté Portuaire du Port de Barcelone, en fournissant un maximum d'informations sur les infrastructures et services disponibles et en encourageant l'utilisation.

Le programme permet d'obtenir les informations suffisantes pour comprendre les coûts engendrés par le passage des marchandises dans le Port de Barcelone. Il fournit donc des éléments fiables permettant aux parties contractantes d'évaluer et de calculer un prix indicatif selon les actions des différents agents intervenant dans l'achat des services proposés.

Cercle des chargeurs

Les activités promotionnelles organisées en 2008 pour le Cercle des chargeurs se résument

comme suit :

- Journée technique en Andorre L'avenir du Port de Barcelone, destinée aux importateurs et exportateurs et organisée conjointement avec la Chambre de commerce d'Andorre et les douanes catalanes et andorranes.
- Journée douanière pour présenter aux 130 participants la nouvelle application Levant zéro papier à l'exportation et la nouvelle fonction d'opérateur logistique multi-régimes (OLM), reconnue par les douanes comme appellation pour les NVOCC (Non Vessel Operating Common Carrier). Après la création de l'Association des NVOCC du Port de Barcelone, cette étape a constitué un pas supplémentaire vers le renforcement du groupage maritime.
- Journée BAF (Bunker Adjustment Factor) afin d'expliquer l'application de ce concept dans le transport maritime, la composition de prix du combustible et la législation maritime applicable, tout en analysant les mécanismes de la formation des prix. La journée a répondu à l'inquiétude manifestée par les associations de chargeurs Transprime et le Conseil des utilisateurs devant les variations du BAF et la difficulté à en tenir compte dans le compte de résultats.

Activités de formation

Projet ForMar

En organisant plusieurs journées spécialisées, le projet ForMar fait connaître le fonctionnement de la logistique maritime à tous les clients et autres acteurs portuaires, afin de garantir le succès des opérations de commerce et permettre l'échange d'expériences avec des professionnels du secteur.

A souligner parmi les principales nouveautés 2008, l'organisation de la première et de la deuxième édition du cours Logistique maritime et co-modalité, auquel ont assisté 67 personnes

de 44 entreprises différentes. Il s'agit de la mise à jour du cours intitulé « L'implication du Port de Barcelone dans le commerce extérieur » d'une durée de 25 heures et qui comprend, outre la formation théorique, une visite du Port et l'étude d'un cas pratique.

60% des participants des journées organisées étaient des clients finaux (contre 45% en 2007). La journée la plus appréciée a été celle intitulée « 1x1. Comment nouer des contacts commerciaux dans un pays en un mois », qui remplace la journée « Internationalisation et nouvelles technologies ».

École européenne de Short Sea Shipping

En 2008, l'École européenne de Short Sea Shipping a dispensé 18 fois ses cours Gloss, Avtoritas et Numina. Au cours de cette période, 16 nouveaux centres d'éducation supérieure (universités et écoles supérieures) de différents pays (Belgique, Espagne, Pays-Bas, France, Portugal...) ont intégré les cours de l'école dans leur programme. 814 personnes ont suivi ces cours et le niveau de satisfaction moyen a été de 3,96 sur 5.

Projet Proatrans

Le projet Proatrans (Plan de restructuration et d'aménagement de l'accès terrestre des conteneurs au Port de Barcelone) a connu des évolutions notamment en matière de réglementation, de formation et de communication.

Réglementation

Les procédures et normes approuvées par le Conseil d'administration de l'APB en 2008 doivent contribuer au développement et à l'implantation ordonnée et pragmatique du projet dans le secteur :

- Le 30 juillet, mise à jour du cahier des charges relatif aux différentes autorisations P et E pour le développement courant de l'activité de transport terrestre de conteneurs dans le Port de Barcelone et le développement ponctuel du

programme d'incitations P+, applicable au transport terrestre de conteneurs dans les installations portuaires.

- Le 29 octobre, mise à jour des Normes d'utilisation et critères de répartition des parcs de stationnement de camions du Port de Barcelone, réglementation unique applicable aux quatre parcs de stationnement existants.
- Création des Consignes de l'APB sur l'identification des opérations, des conducteurs et des véhicules lors de l'accès aux terminaux et aux dépôts de conteneurs du Port.
- Signature, le 4 décembre, du Pacte pour la compétitivité et la stabilité du transport terrestre de conteneurs de la Communauté Logistique Portuaire de Barcelone.

Formation

Quatre journées Proatrans ont été organisées, ainsi qu'une édition du Mastère en gestion des entreprises de transport terrestre du Port de Barcelone (Fondation ICIL/ APB), à laquelle ont participé 20 entrepreneurs et dirigeants d'entreprises de transport du Port de Barcelone, dont la plupart participe au programme P+. Le Mastère s'est déroulé de février 2008 à janvier 2009.

Communication

Juin et décembre ont vu la parution de deux nouveaux numéros de la revue Proatrans. Le numéro 6 porte sur la conduite écologique, le gaz naturel comme combustible alternatif et comment éviter les dangers de l'alcool et de la drogue au volant. Le numéro 7 porte sur les nouvelles normes adoptées cette année et sur le Short Sea Shipping comme opportunité commerciale pour le transport terrestre.

Les activités de formation autant que les actions de communication permettent de diffuser et d'intérioriser les nouveaux processus découlant du projet. Elles contribuent en outre à la généralisation de nouveaux concepts et attitudes qui facilitent le processus d'amélioration continue et l'adaptation du secteur du transport terrestre de marchandises dans l'ensemble de la chaîne logistique.



Entreprises en coparticipation



CENTRE INTERMODAL DE LOGISTIQUE (CILSA)

Dans le cadre de la deuxième phase d'aménagement de la Zone d'Activités Logistiques du Port de Barcelone (ZAL), la société CILSA (Centre Intermodal de Logistique) a poursuivi cette année les travaux d'extension de ses 143 hectares sur la commune du Prat del Llobregat. A la fin de l'année, vingt-sept clients s'étaient installés dans la ZAL Prat, dont 70% de la surface est déjà commercialisée, le reste étant en cours de négociation. L'achèvement de cette deuxième phase d'aménagement de la ZAL coïncidera vraisemblablement avec la mise en service du nouveau terminal de conteneurs du Port de Barcelone.

En 2008, le CILSA, société chargée de la gestion de la ZAL, a achevé de manière satisfaisante les travaux d'urbanisation de la ZAL PRAT, a effectué l'installation du contrôle d'accès et a construit et livré trois entrepôts.

L'intérêt pour la ZAL est dû à son emplacement stratégique permettant une distribution efficace des marchandises vers les marchés de la péninsule ibérique, le sud de la France, l'Italie et l'Afrique du Nord. Elle possède en outre une offre immobilière alliant flexibilité et qualité, dans le respect le plus absolu de la nouvelle réglementation sur la prévention des risques d'incendie. Enfin, elle propose une vaste gamme de services complémentaires aux entreprises et aux personnes. Tout ceci répond à la volonté du CILSA de créer des synergies entre les différents opérateurs et de dégager des économies





d'échelle grâce à la gestion de plusieurs services communs.

Condition indispensable pour s'installer dans la ZAL, les entreprises doivent contribuer à la croissance du Port de Barcelone et l'aider à devenir le premier hub logistique euro-méditerranéen. Pour ce faire, toutes les entreprises clientes de la ZAL doivent garantir que 30% du trafic qu'elles généreront sera maritime. L'ensemble des activités de ces sociétés génère un mouvement de 2,5 millions de tonnes de marchandises par an, dont 35% empruntent la voie maritime.

La ZAL accueille actuellement les plus grandes entreprises nationales et internationales. 45,7% se consacrent aux services logistiques, 28,3% sont des opérateurs logistiques, 18,5% sont des transitaires, 5,4% travaillent dans la distribution et 2,1% à l'import-export.

Pionnier en RSE

Dans le cadre de son engagement envers la Responsabilité sociale des entreprises (RSE), le CILSA met en œuvre plusieurs actions dans le domaine social, environnemental et de l'emploi. L'entreprise applique au développement de ses projets, les critères de durabilité suivants :

- Favoriser l'utilisation des transports en commun pour accéder à la ZAL
- Création d'espaces verts entre les bâtiments logistiques
- Application de mesures de réduction de la consommation d'eau pour l'arrosage
- Utilisation d'un éclairage extérieur à faible

consommation d'énergie et sans pollution lumineuse

- Vastes surfaces couvertes de verrières pour permettre le passage de la lumière du jour
- Isolation thermique dans les bâtiments
- Entrepôts conçus d'un seul tenant afin de faciliter les opérations
- Mise à disposition de services dans l'enceinte de la ZAL : Service Center, restaurants, magasins, garderie, etc.
- Surfaces de production d'énergie photovoltaïque (objectif : zéro émissions de CO₂)
- Audits permanents pour améliorer la performance des installations
- Favoriser le trafic maritime à courte distance (Short Sea Shipping) et le transport intermodal
- Optimisation de l'usage des sols
- Bourse de chargement en ligne
- Réduction du transport à vide
- Campagnes de sensibilisation à la durabilité
- Favoriser le transport aux heures creuses (de nuit)
- Limiter les transports intermédiaires
- Coordination du bureau Mobilité du Delta
- Optimisation des infrastructures linéaires de soutien

La ZAL a été pionnière dans l'application de ces critères dès 1992, lorsque le concept de développement durable n'était pas encore répandu. Le CILSA avait prévu que des mesures comme celles-ci produiraient des résultats positifs non seulement sur le plan environnemental mais également au niveau social et des entreprises.

ILI – LOGISTIQUE INTERNATIONALE

En 2008, ILI Logistique Internationale a poursuivi son **activité de conseil** démarrée l'année précédente et visant, au-delà des études stratégiques et de viabilité des zones logistiques, à participer activement à la mise en œuvre pratique, notamment en configurant la structure de l'actionnariat et par la recherche d'investisseurs. Ce travail a été réalisé en soutenant la stratégie d'expansion internationale du CILSA et d'autres clients, publics et privés, dans de nombreuses régions différentes.

Avec ses partenaires, l'ILI a intensifié sa participation dans les projets financés par des organismes financiers multilatéraux tels que la Banque interaméricaine de développement (BID) et la Banque mondiale. Il a ainsi participé à des projets d'analyse de zones logistiques en Colombie et au Pérou et à des appels d'offre (dont les résultats n'étaient pas encore connus en fin d'année) dans des pays comme l'Equateur où il possède déjà une solide expérience, l'Uruguay et le Brésil.

En outre, la récente implantation au Chili a débouché sur le lancement d'un projet de développement d'une zone logistique et de soutien de l'activité portuaire dans la ville de San Antonio.

D'autre part, le Maghreb a été confirmé zone d'intérêt prioritaire. Trois voyages de prospection ont été organisés en Algérie, afin de lancer des projets de zones logistiques susceptibles d'attirer les investisseurs espagnols. Au Maroc, à la suite de la signature de l'accord portant sur la cession par le CILSA de terrains dans la zone franche logistique du nouveau port de Tangermed, l'ILI, travaille avec l'exploitant de la ZAL, sur l'analyse de nouveaux débouchés.

La fin du premier semestre 2008 a vu l'achèvement du projet MEDIGATE. Ce projet visait à développer des outils stratégiques et opérationnels permettant de renforcer le transport intermodal. De nombreuses séances de formation et de communication ont été organisées dans plusieurs pays et un CD a été élaboré à partir des contenus les plus pertinents.

Dans le domaine de la **formation**, 265 élèves ont suivi le Mastère en logistique intégrale en ligne et ont participé aux différents cours au format salle de classe proposés en 2008. En Espagne, les actions de formation suivantes ont été organisées : modules du Mastère et des diplômes de troisième cycle en logistique et commerce international, organisés en partenariat avec l'école de commerce CEU et modules du Mastère en transport et logistique intégrale à l'Institut Balmes (Gérone) ; cours de logistique intégrale destinés aux délégations territoriales de la Chambre de commerce de Barcelone ;

un programme de spécialisation en logistique de transport et en chaîne logistique (Supply Chain Management) et la formation de formateurs en logistique niveau CAP. 5 modules du Mastère en logistique intégrale internationale ont été dispensés au Mexique en collaboration avec le CEU et l'université Anáhuac México del Sur. Depuis sa création, l'ILI a formé plus de 2 000 professionnels.

FONDATION CARES

Créée pour faciliter l'insertion professionnelle des personnes handicapées et exposées à des risques d'exclusion, la fondation CARES (Centro de Alto Rendimiento Empresarial y Social) fournit des services, essentiellement de soutien logistique et à la production, à d'autres entreprises. Son conseil d'administration est constitué des sociétés CILSA, CTC Ingeniería Dedicada, ADES (Association pour le développement de l'économie sociale), Prosegur et Concatel.

La fondation a terminé l'exercice 2008 en ayant pourvu 182 postes de travail directs (158 en moyenne, soit une augmentation de 27%) et 5 postes supplémentaires dans l'entreprise d'insertion Codec, qui dépend de la fondation. Parmi le personnel handicapé de Cares, 56% présentent un retard mental, 13% souffrent de maladie mentale, 26% sont handicapés moteur et 5% handicapés sensoriels.

Cette année, l'arrivée de **nouveaux projets** a compensé le fléchissement survenu dans le cadre d'autres initiatives. La fondation est essentiellement intervenue dans les domaines de soutien logistique tels que le stockage, la manutention avant emballage et la logistique inverse, et du soutien à la production, s'agissant des assemblages. Cares a géré 23 100 m² d'installations (dont 13 600 dans la ZAL Barcelona et la ZAL Prat) et a dégagé un chiffre d'affaires de 6,7 millions d'euros (23,11% de plus que l'année précédente) et un excédent de 122 000 euros (chiffres provisoires avant clôture de l'exercice).



Au chapitre de la **promotion**, soulignons la présence de Cares au Salon International de la Logistique (SIL) de Barcelone, aux côtés de l'APB et du CILSA, la mise à jour de son site Internet www.fundaciocares.com et l'élaboration d'un nouveau catalogue au format USB et en version papier (édition limitée).

L'offre de formation destinée aux cadres incluait en 2008 la gestion des ressources humaines, la gestion des opérations, un Mastère en services sociaux, la Journée des bonnes pratiques à la fédération APPS (Fédération catalane en faveur des déficients intellectuels) et la Journée des risques professionnels de l'APB. Les opérateurs se sont vu proposer des cours sur la manipulation d'aliments, la conduite de chariots élévateurs, la prévention des risques en activité et lors de l'entrée en fonction, les risques et consignes en cas d'urgence, la conduite de transpalettes électriques, la polyvalence sur le lieu de travail et les mesures d'urgence.

Au chapitre des **actions sociales**, la fondation a continué d'être très active : elle a organisé notamment des réunions parentales sur les thèmes de la tutelle, du sexo-affectif et de la fraternité. Elle a également publié sa revue interne trimestrielle et a participé au développement de la fondation Logística Justa et au parrainage de FUSEAT (fondation privée de services de tutelle).

D'autre part, l'équipe de football en salle du Club sportif de la fondation Cares a continué de jouer en deuxième division du championnat catalan, groupe 3 de l'Acell (Fédération catalane de sports pour déficients psychiques). Ce club sportif a par ailleurs créé une équipe de pétanque qui joue également dans le cadre de l'Acell. Enfin, en juillet une journée de formation de plein air (outdoor training) a été organisée sous forme d'olympiades, et des travailleurs de la fondation ont assisté au Special Olympics.

FONDATION LOGÍSTICA JUSTA

La fondation Logística Justa (Logistique équitable) a pour objectif la coopération internationale pour assurer le développement et la promotion du commerce équitable et de l'économie sociale, en optimisant les processus logistiques afin de stimuler le développement et la durabilité des producteurs des pays les plus défavorisés. Pour ce faire, la fondation s'attache à faciliter l'envoi d'excédents des marchés occidentaux vers les pays dont les carences et les besoins sont les plus importants ; à soutenir les organismes de coopération internationale et d'aide humanitaire en les aidant à améliorer leur gestion logistique et les dispositifs de réaction rapide ; et à inciter les entreprises à adopter des politiques de responsabilité sociale des entreprises (RSE).



Le Port de Barcelone coopère depuis le début avec la fondation, dont le conseil d'administration est formé par l'association Global Humanitaria, la fondation CAREZ, CTC Ingeniería Dedicada, ADES (l'association pour le développement de l'économie sociale), la fondation Seur et la fondation SEMG Solidaria. Des accords de coopération ont également été signés avec plusieurs organismes, dont BUSF, Bomberos Unidos sin Fronteras (Pompiers unis sans frontières) qui bénéficiera d'un soutien logistique.

Coopération internationale et sociale

A souligner parmi les actions de coopération internationale mises en œuvre au cours de l'année 2008 :

- Envoi à l'hôpital Sandino de Managua (Nicaragua) d'un conteneur de matériel sanitaire fourni par la fondation SEMG Solidaria.
- Envoi au Nicaragua d'un conteneur de matériel de soutien scolaire fourni par l'association FISC Aragón.
- Envoi à Callao (Pérou) d'un conteneur de matériel scolaire et pédagogique fourni par l'association FAPCI.

Comme elle le fait depuis sa création, la fondation recrute en permanence de nouveaux fournisseurs dans le cadre de ses activités de commerce social, afin de donner à un maximum de groupements d'artisans des pays du Sud, la possibilité de commercialiser leurs produits dans le monde entier, aux conditions du marché.

Cette année, la fondation a poursuivi la collaboration démarrée avec des pays comme l'Inde, la Colombie, le Bangladesh, la Bolivie, le Népal, etc., tout en commençant à travailler avec des organisations vietnamiennes et cambodgiennes qui œuvrent depuis de nombreuses années dans les domaines du commerce équitable et de l'économie solidaire :

- Une coopérative de femmes à Hanoi (Vietnam), dont la principale activité est la fabrication d'objets ménagers en céramique.



- Une coopérative de femmes de Ho Chi Minh (Vietnam), qui permet à plus de 60 familles de travailler dans le secteur de la confection et des accessoires pour les femmes.
- Un groupe d'artisans de Phnom Penh (Cambodge) qui travaille surtout avec des collectifs à fort risque d'exclusion sociale et qui fabrique du matériel scolaire et d'entreprise (pochettes, carnets,...) en bambou et en rattan.

Élément remarquable et distinctif qui vient renforcer encore davantage la chaîne de valeur du commerce équitable, Logística Justa effectue l'ensemble de la manutention et de l'emballage en coopération avec des centres spéciaux pour l'emploi de personnes handicapées, afin de favoriser leur insertion professionnelle et sensibiliser l'administration publique et le secteur privé sur le potentiel de ce collectif. Au cours des deux dernières années, en collaboration avec deux centres pour handicapés (CETS), la fondation a réalisé 150 000 mouchoirs solidaires « Pañuelo Solidario de la Mercè », offerts aux citoyens par la mairie de Barcelone.

Consultance

L'activité de consultance est également désormais bien ancrée dans la fondation, grâce à l'inclusion de la responsabilité sociale des entreprises (RSE) dans les stratégies commerciales des entreprises qui élargissent leurs bonnes pratiques aux domaines social, environnemental et économique. Au cours de l'exercice 2008, Logística Justa a non seulement intensifié sa coopération avec les organisations avec lesquelles elle travaillait déjà, mais elle a également collaboré avec GIS (Gestió

i Serveis S.A.), entreprise qui gère notamment le World Trade Center de Barcelone.

Dans le cadre de son travail avec l'Autorité Portuaire de Barcelone, outre la coopération habituelle en RSE, des initiatives complémentaires ont été réalisées en faveur de la Communauté Logistique Portuaire :

- Participation au Salon international de la logistique (SIL) de Barcelone.
- Participation en tant qu'intervenant lors de la table ronde latino-américaine du Congrès de la société espagnole de médecine générale, organisé à Oviedo.
- Participation aux Journées de logistique solidaire de la fondation Seur, à Madrid.
- Participation aux côtés de la fondation Cares, à la journée sur la responsabilité sociale des entreprises, organisée par le Port de Barcelone.

PORT VELL

Année après année, le Port Vell prouve que la coexistence d'activités de toutes sortes (loisirs, culture, affaires, sports, pêche professionnelle et réparation d'embarcations) est non seulement une réalité, mais également une nécessité pour créer des synergies et satisfaire tant les entreprises – concessionnaires que les citoyens - visiteurs.

Ces derniers trouvent dans le Port Vell une offre éclectique, renforcée par les **activités temporaires et les événements promotionnels** organisés par les entreprises privées et les institutions, qui y voient un espace privilégié jouissant d'un emplacement unique. Certaines activités organisées au Port Vell en 2008 ont été novatrices : la fête organisée à l'occasion du 25ème anniversaire du Casal dels Infants del Raval, l'hommage rendu à Josep Carreras par la fondation Liceo de Barcelone, la promotion de la région andalouse, l'anniversaire de la ONCE et de sa fondation et le défilé de mode Mango à l'occasion du Bread & Butter. D'autres en revanche sont désormais des classiques, comme par exemple la Foire au Vin et au Cava, les représentations du Cirque Raluy, la traversée à la nage du Port de Barcelone et les régates Zegna, Godó, La Ruta de la Sal, Trofeo Copa Nadal et La Mercè a la Mar. L'événement qui a toutefois fait de 2008 une année exceptionnelle en la matière, a été le passage de la ligne d'arrivée de la Barcelona World Race.

En **matière culturelle**, le musée Maritime et le musée d'Histoire de Catalogne ont une fois encore eu le premier rôle. De plus, le Port de Barcelone, le Consortium des arsenaux et le Consortium El Far ont travaillé ensemble sur une série de projets liés aux activités maritimes. Le principal objectif de ces projets, qui entrent dans le cadre de plans pédagogiques, est la diffusion

FRÉQUENTATION PORT VELL 2008

Club de Natation de Barcelone	8 383 adhérents
Musée d'Histoire de Catalogne	221 998 visiteurs
Musée Maritime	1 097 040 visiteurs dont 332 405 dans le cadre des expositions
Marina Port Vell	1 598 bateaux amarrés, de 6 à 130 m
Club de Natation Atlético Barceloneta	12 096 adhérents 759 000 entrées
Las Golondrinas	272 092 passagers
Consortium El Far	72 726 usagers
Imax Port Vell	440 540 spectateurs
L'Aquàrium de Barcelone	1 650 000 visiteurs
Maremagnum	13 millions de visiteurs

et la préservation des valeurs passées et présentes de la culture maritime, tout en favorisant une nouvelle approche des relations entre société civile et monde maritime.

Le Port Vell se projette également dans l'avenir en prévoyant de nouvelles activités, ainsi que la reconversion et l'aménagement d'espaces et de concessions, selon les nouveaux besoins. Ainsi, sur le quai de Pescadors, les changements envisagés impliquent l'ouverture commerciale et culturelle sur la ville, d'un espace actuellement inaccessible aux citoyens - visiteurs. Cette approche redynamisera le quartier en en faisant un nouveau lieu de convergence entièrement réaménagé, ce dont bénéficieront le secteur de la pêche et le quartier de la Barceloneta ainsi remis au goût du jour.

L'aménagement de la plaça del Mar, de la promenade Marítim et de la promenade Joan de Borbó jusqu'à la nouvelle embouchure est également en cours. Ces travaux qui s'achèveront en 2009, offriront à la ville un espace de promenade de meilleure qualité qui reliera toutes les plages. Les zones dégagées par la construction de l'embouchure Nord accueilleront les activités créées par l'ouverture l'an prochain de l'hôtel Vela, ainsi que de nouveaux espaces publics en front de mer.

Grâce à cet ensemble d'activités, à la participation des concessionnaires et à son emplacement attractif, le Port Vell reçoit la visite de 16 millions de personnes par an et le lancement de nouveaux projets devrait le dynamiser encore davantage. Le Port Vell sait que pour s'affirmer comme lieu privilégié de rencontre entre le port et la ville, il a besoin du soutien, de l'élan, de l'acceptation et de la complicité de l'ensemble de la société civile et c'est dans ce sens qu'il bâtit sa stratégie.

WORLD TRADE CENTER BARCELONA

Le World Trade Center (WTC) Barcelona est désormais une référence parmi les centres d'affaires de la capitale catalane. Pour preuve, le taux d'occupation de 99% des 40 000 m² de bureaux en location fin 2008. L'opération immobilière la plus remarquable a été le démarrage du déménagement progressif des bureaux de l'Autorité Portuaire de Barcelone du Portal de la Pau et du bâtiment ASTA vers plusieurs étages du centre. A la fin de l'opération, prévue courant 2009, une surface de 6 000 m² sera occupée. Parmi les autres entreprises s'étant installées dans le WTC Barcelona, Freeway Design, Candis Hispania et Favourite Network.

Le centre de congrès du WTC Barcelona a accueilli cette année 59 000 personnes à l'occasion de près de 400 manifestations.

L'événement le plus couru en 2008 a été l'inauguration de l'Ericsson 3, l'un des deux voiliers de la marque suédoise à avoir participé à la prestigieuse Volvo Ocean Race (tour du monde en équipage et avec escales). 1 500 personnes étaient présentes lors de l'inauguration qui a eu lieu pendant le congrès mondial de la téléphonie mobile. Le centre de congrès a également accueilli, entre autres manifestations, la Global China Business Meeting, la 7^{ème} Conférence internationale de l'ASPO (Association pour l'étude du pic pétrolier et gazier), le troisième congrès annuel européen du sans fil et des villes numériques, le XX congrès de cardiologie et le XXIII congrès du café.

Hewlett Packard, Microsoft, Vodafone, BASF, Esteve, Novartis, Danone, Procter&Gamble, Banc Sabadell, Caixa Catalunya, Mercedes Benz, Zurich, Gas Natural, Renfe, Puig, l'université Pompeu Fabra, le gouvernement catalan ou encore la mairie de Barcelone, ont également choisi le WTCB pour y organiser réunions ou manifestations.

Parmi les améliorations apportées cette année au centre de congrès, le nouveau système de signalisation et de guidage des véhicules dans le parc de stationnement et l'investissement en matériel audiovisuel pour les salles de congrès. En outre, fidèle à sa philosophie qui consiste à offrir le meilleur service client possible, le WTC Barcelona a signé des accords de collaboration avec des centres sportifs et des vendeurs de produits culturels, afin de proposer des remises au personnel du centre. Tous ces avantages ainsi que d'autres renseignements sont présentés dans E-news, le magazine électronique publié tous les deux mois par le World Trade Center.

Le WTCB est membre de la WTC Association, une organisation internationale apolitique et à but non lucratif créée en 1970 et qui, autour du thème peace and stability through trade (la paix et la stabilité par le biais du commerce), milite en faveur du commerce international et de l'assistance mutuelle et de la coopération entre ses affiliés afin de contribuer au développement du concert des nations.







Évolution du trafic

- 54 Croissance du trafic de passagers
- 55 Stabilité du trafic de marchandises
- 58 Elan du trafic ferroviaire

Évolution du trafic

En 2008, trois phénomènes marquants sont à inscrire au bilan « trafic » du Port de Barcelone : la croissance importante du trafic de passagers (+12,4%), la stabilité du trafic total de marchandises (+0,82%) par rapport à 2007 et la forte hausse de la part du trafic ferroviaire de marchandises, notamment pour les conteneurs et les véhicules.

Croissance du trafic de passagers

De tous les trafics que reçoit le Port chaque année, c'est le trafic de passagers qui a connu l'évolution la plus positive. Le Port a accueilli 3 236 976 passagers à l'entrée ou à la sortie, à bord des ferries réguliers et dans les terminaux de croisières.

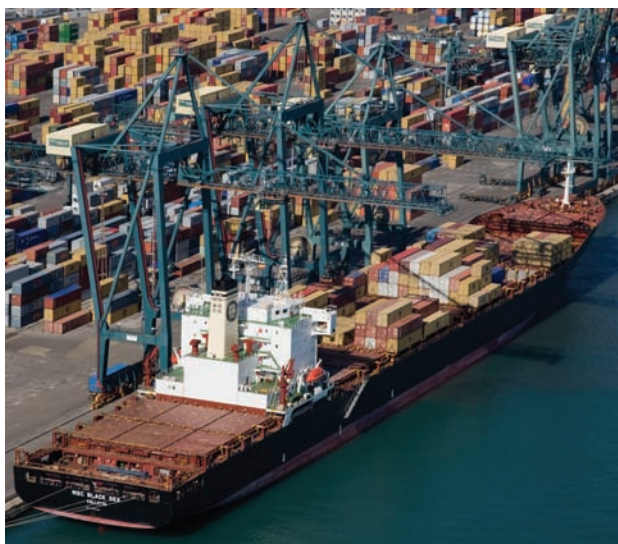
C'est le secteur des croisières touristiques qui a enregistré la plus forte croissance, avec une hausse de 17,5%, soit un total de 2 074 554 passagers. Ce résultat permet au Port de Barcelone de battre un nouveau record et d'asseoir sa position de premier port de croisière de Méditerranée, tout en le faisant progresser au classement mondial : il est désormais cinquième derrière les quatre grands ports touristiques des Caraïbes, à savoir Miami, Port Canaveral et Port Everglades en Floride et Cozumel au Mexique.



Soulignons que 56% des passagers du Port de Barcelone sont des passagers « tête de ligne » (c'est-à-dire qui commencent et ou achèvent leur voyage dans ce port qui accueille donc les opérations d'embarquement ou de débarquement). Ce pourcentage est particulièrement intéressant lorsque l'on sait que ces passagers sont ceux qui contribuent le plus à l'économie locale car ils passent plus de temps en ville.

1 162 422 passagers ont emprunté des **ferries réguliers**, soit une augmentation de 4,3% par rapport à l'année précédente. Cette hausse est à mettre largement au crédit des services de transport maritime à courte distance ou Short Sea Shipping (SSS) entre la capitale catalane et les ports italiens de Gênes, Civitavecchia (Rome) et Livourne.

A souligner également le dynamisme du cabotage avec l'Afrique du Nord, surtout grâce à l'explosion de la liaison Barcelone - Tanger qui avec 41 634 passagers, a connu une augmentation de 94%.



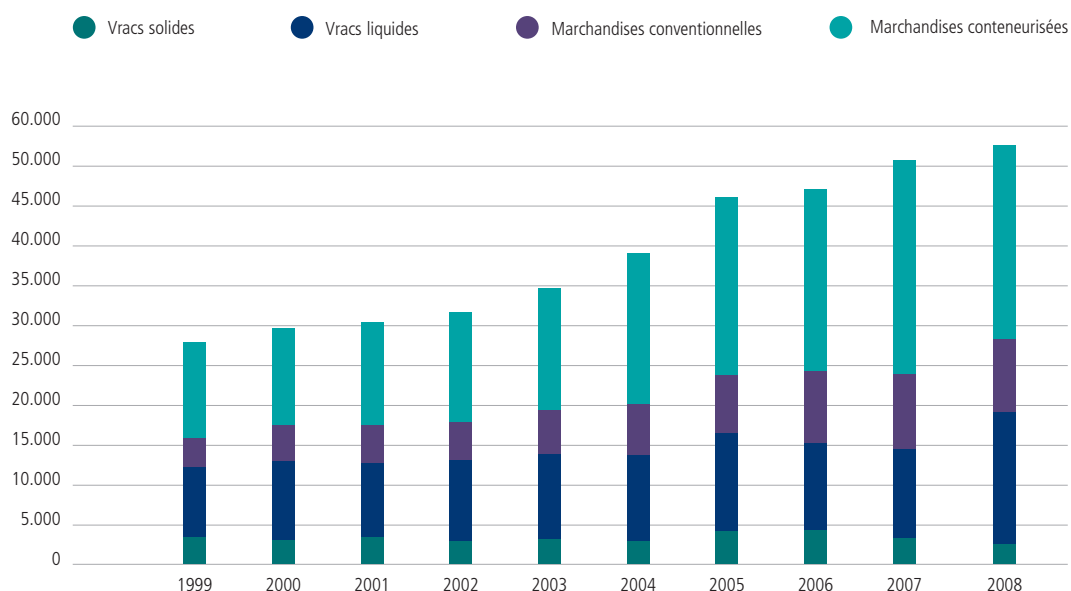
denrées alimentaires et pêche comprises. Ce chiffre est en légère hausse (+0,87%) par rapport à 2007, malgré l'inflexion du transport maritime de marchandises au plan mondial à la suite du ralentissement économique entamé en 2008.

Dans ce contexte, soulignons la bonne tenue de plusieurs trafics du Port de Barcelone, en hausse malgré la contraction mondiale des échanges de marchandises. C'est le cas des vracs liquides, composés essentiellement de ressources énergétiques comme le gaz naturel ou les produits pétroliers. Ce trafic a augmenté

Stabilité du trafic de marchandises

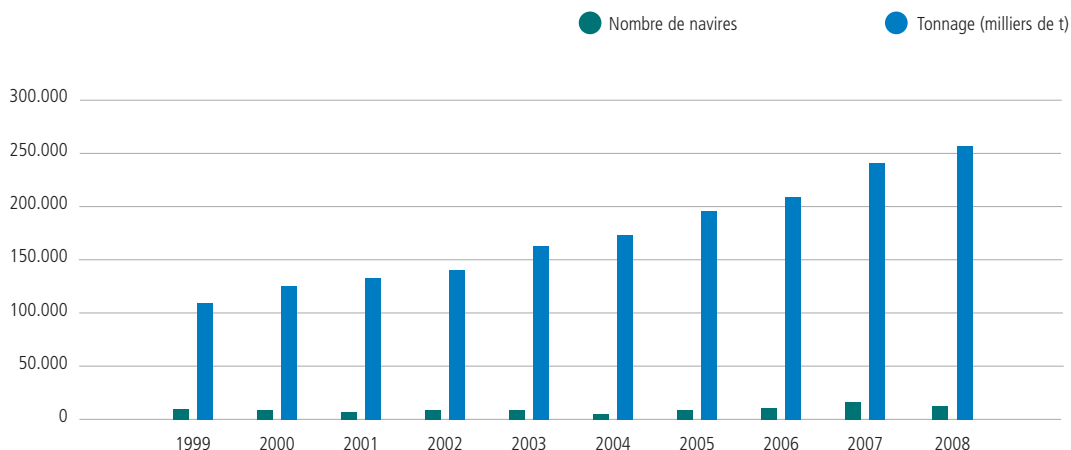
Au chapitre des marchandises, 51,8 millions de tonnes ont été manutentionnées dans les plus de trente terminaux du Port de Barcelone,

STRUCTURE DU TRAFIC DE MARCHANDISES 1999-2008 (Milliers de tonnes)



	1999	2000	2001	2002	2003	2004	2005	2006	2007	2008
Marchandises conteneurisées	11.532	12.989	13.430	13.842	15.344	18.344	19.929	22.573	25.417	25.156
Marchandises conventionnelles	3.792	4.596	4.706	5.453	5.574	6.437	7.325	9.190	9.768	9.778
Vracs liquides	8.500	8.966	9.515	9.930	10.159	11.071	12.531	10.536	10.991	12.105
Vracs solides	4.053	3.254	3.818	3.383	3.698	3.468	4.052	4.108	3.870	3.506
Total	27.877	29.805	31.469	32.608	34.775	39.320	43.837	46.407	50.046	50.545

ÉVOLUTION DU TRAFIC DE NAVIRES 1999-2008 (Milliers de tonnes)



	1999	2000	2001	2002	2003	2004	2005	2006	2007	2008
Nombre de navires	9204	9138	8651	8993	8.865	8.610	8.853	9.533	9.942	9.582
Tonnage (milliers de t)	118.697	129.158	132.121	146.992	161.820	172.817	192.288	216.251	240.374	258.340

en 2008 de 10% par rapport à l'année précédente, et s'est élevé à 12,1 millions de tonnes.

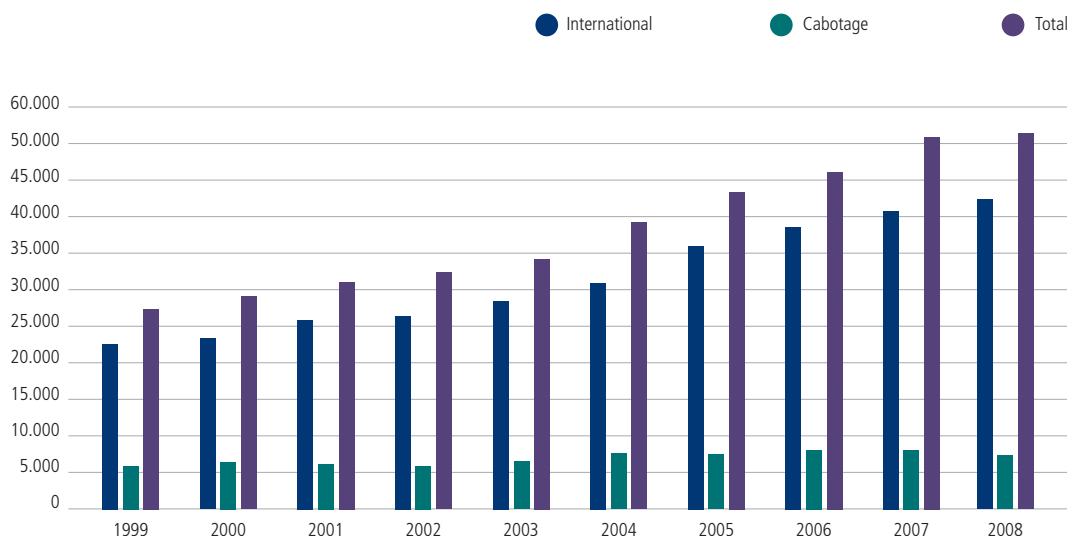
Le trafic de marchandises diverses s'est élevé à 34,9 millions, un niveau quasi-équivalent à celui de l'année précédente. Les marchandises conteneurisées (le trafic le plus remarquable de la catégorie des marchandises diverses) ont légèrement reculé (-1,6%) par rapport à 2007, avec un volume de 2 569 549 millions d'EVP (unité de mesure équivalente à un conteneur de 20 pieds).

Par zone géographique, l'Extrême-Orient et le Japon sont les principaux marchés du Port de

Barcelone ; en 2008, le Port de Barcelone a traité près de 600 000 EVP en provenance ou à destination des pays de cette région dont le trafic de marchandises a augmenté de 6% par rapport à 2007. La Chine s'affirme comme le principal partenaire commercial du Port : 23% des conteneurs transitant par les terminaux de Barcelone sont en provenance ou à destination du géant asiatique.

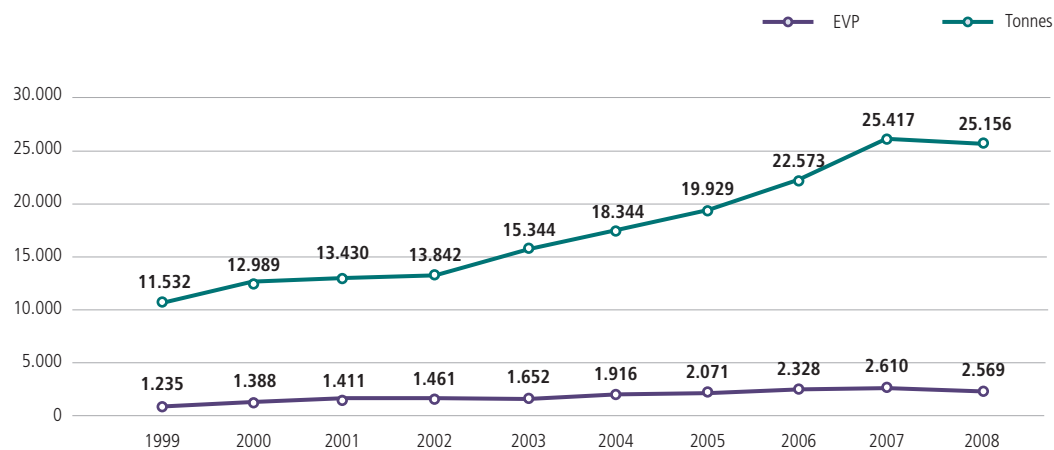
Outre le poids du marché asiatique en termes absolus, il convient de souligner le dynamisme dont a fait preuve l'Afrique du Nord au cours de cet exercice. Le trafic entre le Port de Barcelone et cette région a fait l'objet

ÉVOLUTION DU TRAFIC DE MARCHANDISES PAR TYPE DE NAVIGATION 1999-2008 (Milliers de tonnes)



	1999	2000	2001	2002	2003	2004	2005	2006	2007	2008
International	22.432	24.264	25.289	26.651	28.027	31.977	36.515	38.312	41.553	42.474
Cabotage	5.445	5.541	6.180	5.957	6.748	7.344	7.322	8.094	8.493	8.071
Total	27.877	29.805	31.469	32.608	34.775	39.321	43.837	46.406	50.046	50.545

ÉVOLUTION DU TRAFIC DE MARCHANDISES DIVERSES CONTENEURISÉES 1999-2008 (Milliers d'EPV et milliers de tonnes)

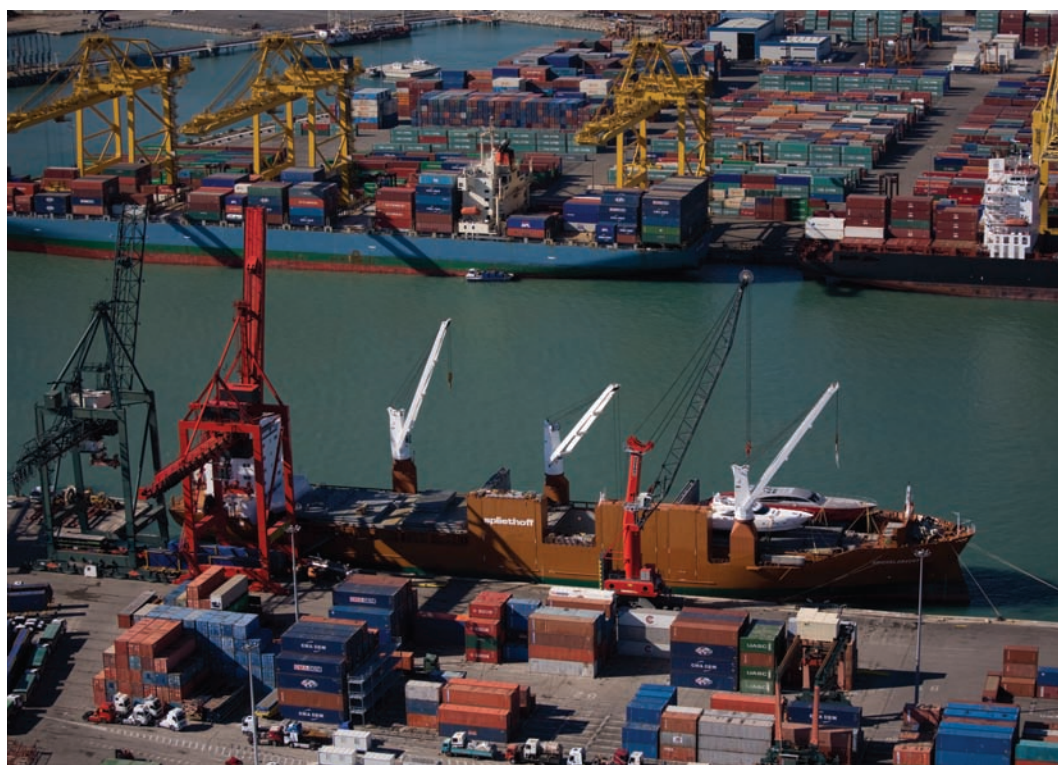
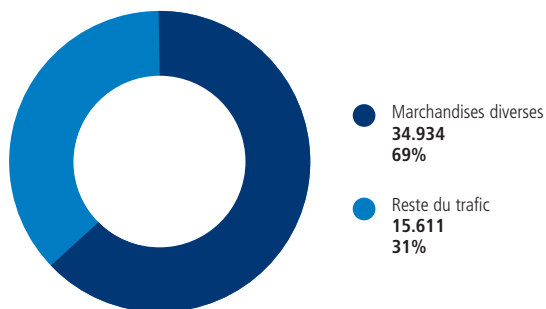


	1999	2000	2001	2002	2003	2004	2005	2006	2007	2008
Tonnes	11.532	12.989	13.430	13.842	15.344	18.344	19.929	22.573	25.417	25.156
EPV	1.235	1.388	1.411	1.461	1.652	1.916	2.071	2.328	2.610	2.569

de deux missions commerciales au Maroc et en Algérie en 2008 et a augmenté de 31% selon les chiffres à la clôture de l'exercice. Le port catalan a transporté 304 873 EPV en provenance ou à destination des marchés d'Afrique du Nord.

La baisse de la consommation et de la production a touché tout particulièrement le trafic de véhicules neufs, qui a chuté de 10,6% en 2008, pour terminer l'année avec un total de 716 306 véhicules. Près de 90% de ce volume est à mettre à l'actif du trafic international. Bien qu'au premier semestre ce trafic ait connu une évolution positive (avec

PART DES MARCHANDISES DIVERSES DANS LE TRAFIC TOTAL 2008 (Milliers de tonnes)



une croissance à deux chiffres jusqu'au mois d'avril), la baisse s'est amorcée pendant la seconde moitié de l'année. C'est en février que le trafic a été le plus élevé, avec 76 902 véhicules.

Le transport de marchandises par Short Sea Shipping a pour sa part connu une évolution positive en passant de 109 332 à 117 769 unités de transport intermodal (UTI) entre 2007 et 2008, soit une augmentation de 7,7%. L'UTI est une unité de mesure équivalant à un moyen de transport terrestre, autopropulsé ou non, tel que les remorques, camions, plateformes, fourgons frigorifiques, etc.

Élan du trafic ferroviaire

La croissance du trafic ferroviaire de conteneurs comme de véhicules est l'un des éléments marquants du bilan 2008. C'est également une preuve des progrès réalisés par le Port et les différents agents dans leur pari en faveur d'une extension de l'arrière-pensée du Port grâce à des liaisons intermodales impliquant une hausse du transport ferroviaire de marchandises.

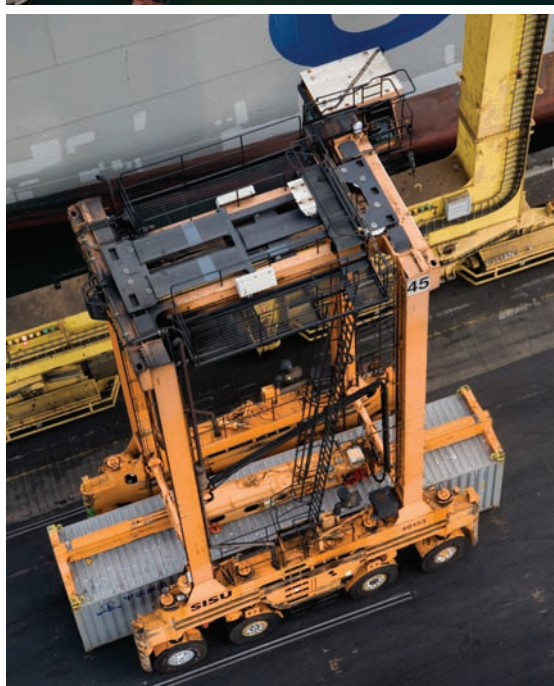
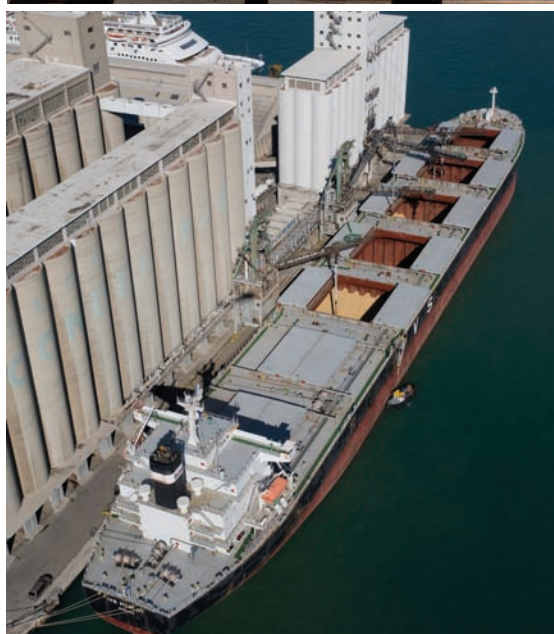
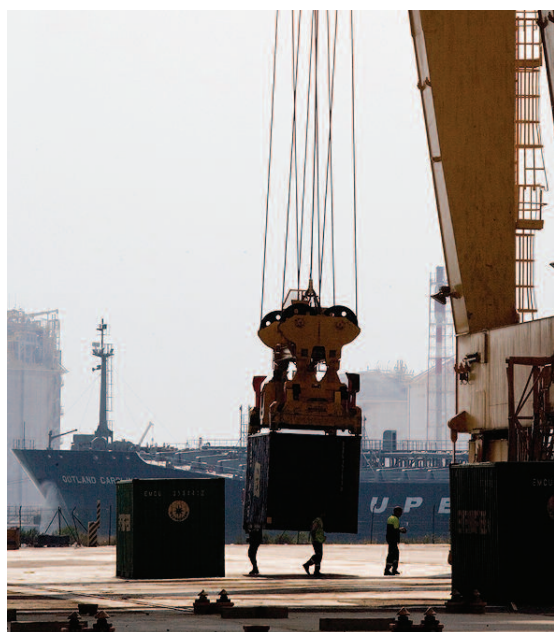
52 562 EVP ont transité par le Port de Barcelone en 2008 par voie ferroviaire, contre 41 70 en 2007, soit une augmentation de près de 26%. Les mois les plus dynamiques pour le secteur ferroviaire sont concentrés sur l'été et l'automne, culminant à plus de 7 000 EVP transportés au mois d'octobre. Deux couloirs de transport de marchandises concentrent la majeure partie du trafic et se distinguent par les volumes de conteneurs traités : le couloir desservant le centre de la péninsule occupe la première place avec 33,3% du total des EVP transportés en train, suivi de près par la liaison avec la région de Saragosse qui en représente 32%.

C'est avec le trafic ferroviaire de véhicules que le Port de Barcelone a connu la plus forte croissance, 34% par rapport à 2007. 156 188 véhicules ont ainsi été transportés cette année, un phénomène essentiellement dû à la liaison ferroviaire établie il y a un peu plus d'un an entre l'usine SEAT de Martorell et le Port de Barcelone.

TRAFIC D'UTI*(U) PAR TYPE DE NAVIGATION

	2007	2008	% variation
Importations	145.117	118.917	-18,05
Exportations	368.329	324.217	-11,98
Transits	184.397	192.888	4,60

*UTI : toute unité de transport, autopropulsée ou non, utilisée directement ou indirectement comme moyen de transport terrestre. (Ex : remorques, plateformes, camions, fourgons frigorifiques...). Ne comprend pas les conteneurs.



ÉVOLUTION DU TRAFIC D'AUTOMOBILES 2004-2008 (Nombre de véhicules)

	2004	2005	2006	2007	2008
Véhicules	728.953	686.048	723.016	801.406	716.306

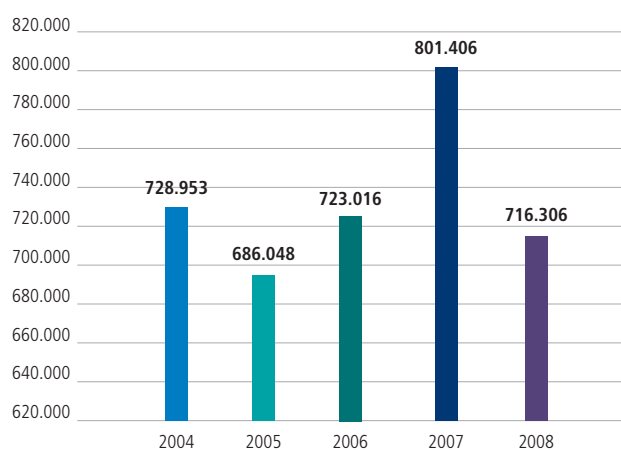
Trafic d'automobiles par type de navigation

	2007	2008	% variation
Cabotage	103.563	80.284	-22,48
International	697.843	636.022	-8,86

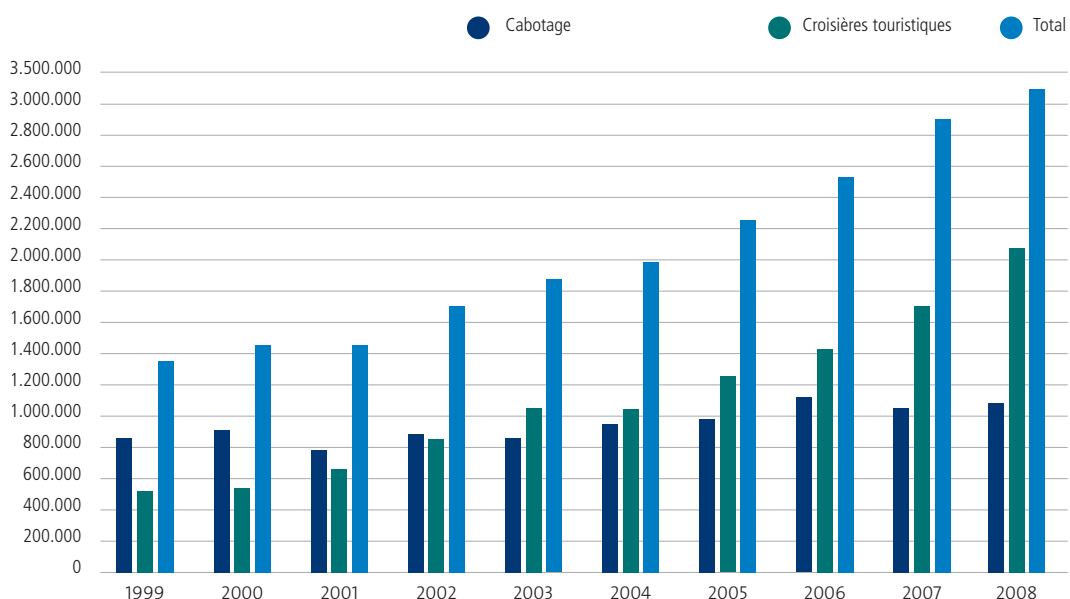
Trafic international de véhicules

	2007	2008	% variation
Importations	145.117	118.917	-18,05
Exportations	368.329	324.217	-11,98
Transit	184.397	192.888	4,60

VÉHICULES



ÉVOLUTION DU TRAFIC DE PASSAGERS 1999-2008



	1999	2000	2001	2002	2003	2004	2005	2006	2007	2008
Cabotage	836.656	847.973	790.260	855.865	820.737	946.788	983.755	1.136.108	1.114.026	1.162.422
C. touristiques	541.596	576.648	652.800	834.659	1.049.230	1.021.405	1.224.575	1.402.643	1.765.838	2.074.554
Total	1.378.252	1.424.621	1.443.060	1.690.524	1.869.967	1.968.193	2.208.330	2.538.751	2.879.864	3.236.976



33

SISU

4251

CANTAL

CLNE 44837 0
4251

MAX. GROSS WEIGHT
TARE
NET WEIGHT
CUBIC CAP.

FSCU 446987 0
4261

www.florens.com

MAX. GROSS WEIGHT	31,500 KG
TARE	7,100 KG
NET WEIGHT	24,400 KG
MAX. CARGO WEIGHT	23,700 KG
CUBIC CAP.	61,400 CBM
	87.7 CBM
	2,390 CBM



Exercice économique et financier

62 Exercice économique et financier

68 Bilan de situation

69 Compte de pertes et profits

70 Tableau d'emplois-ressources
Ressources des opérations

71 État des flux de trésorerie

Exercice économique et financier

NOUVELLES NORMES COMPTABLES

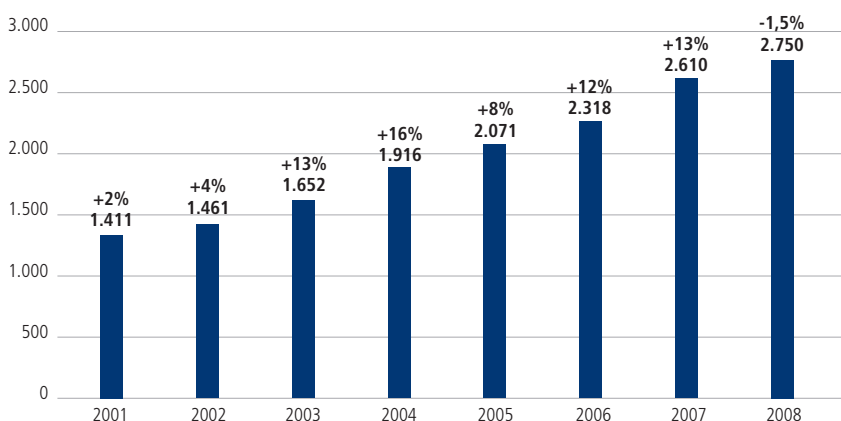
Depuis le 1er janvier 2008, l'Autorité Portuaire de Barcelone (APB) est tenue d'appliquer le nouveau Plan général de comptabilité adopté en vertu du Décret 1514 du 16 novembre 2007. Ce nouveau plan, qui remplace celui de 1990, est le résultat d'une évolution de la réglementation commerciale sur les comptes annuels individuels. Il a été modifié en profondeur afin de transposer les nouvelles approches européennes dans la législation espagnole. Le bilan et le compte de pertes et profits 2008 ayant dû être adaptés aux nouvelles normes comptables, les postes ne sont pas comparables avec ceux de l'année dernière.

Depuis mai 2008, dans le cadre de l'entrée en vigueur de la loi 31/2007, l'APB ne liquide plus la taxe sur les services généraux (TSG) en même temps que les taxes liées à l'exploitation du domaine public et à l'utilisation spéciale des installations portuaires. En vertu de la sixième disposition de cette loi, la TSG est supprimée et les montants des taxes susmentionnées sont augmentés de 20%. C'est la raison pour laquelle ce rapport comprend un tableau pour homogénéiser le seul élément de comparaison annuel portant sur les recettes tirées des taxes portuaires.

MONTANT DU CHIFFRE D'AFFAIRES (Milliers d'euros)

	2008	2007	Var	%Var
Taxes portuaires	161.493	155.934	5.559	4%
Taxes et services navires	32.017	31.510	507	2%
Taxes et services marchandises	49.446	49.856	-410	-1%
Taxes et services passagers	7.165	6.151	1.014	16%
Taxes et services pêche fraîche	201	239	-38	-16%
Taxes et services navires de plaisance	504	493	11	2%
Taxes et services concessions	72.066	67.625	4.441	7%
Autres taxes liées à l'exploitation du domaine public	94	60	34	57%
Autres recettes	4.635	4.804	-169	-4%
Total	166.128	160.738	5.390	3%

ÉVOLUTION DU NOMBRE D'EVP (Milliers)



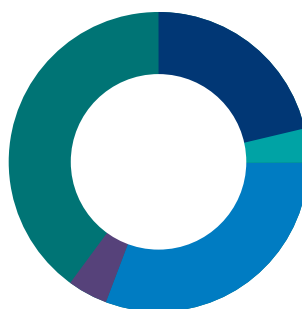
Malgré la forte baisse des trafics au cours du dernier trimestre de l'année, le **chiffre d'affaires de l'APB** a atteint 166,1 millions d'euros en 2008, soit une croissance de 3%.

Ce pourcentage d'augmentation a été calculé en appliquant les nouveaux critères comptables aux recettes des deux exercices. Le chiffre d'affaires 2007 est donc légèrement différent de celui qui figurait dans les comptes annuels 2007. Ce dernier avait été calculé à partir de l'ancien plan comptable et figurait dans les graphiques reflétant l'évolution des principaux indicateurs au cours des huit dernières années.

Le volume total de trafic du Port de Barcelone a atteint les 50,5 millions de tonnes, soit une légère augmentation de 1% par rapport à l'année précédente. Le trafic de conteneurs s'est quant à lui élevé à 2 569 549 EVP, soit 1,6% de moins qu'en 2007. Par conséquent, les recettes des taxes et services marchandises ont presque atteint le niveau de 2007 et les recettes des taxes navires ont augmenté de 2%.

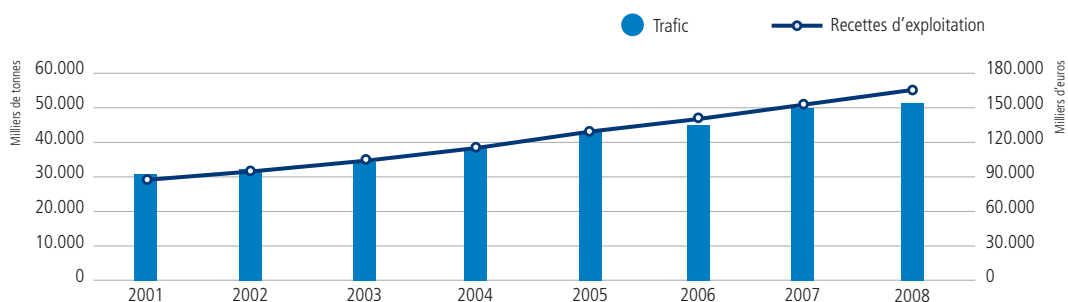
MONTANT NET DU CHIFFRE D'AFFAIRES 2008

166.128 Milliers d'euros



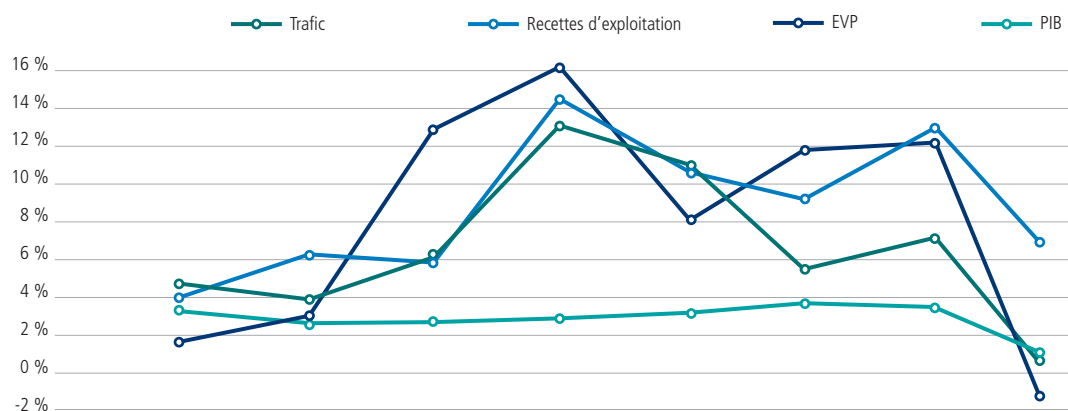
- Taxes et services concessions : **43%**
- Taxes et services a navires : **20%**
- Taxes et services passagers : **4%**
- Taxes et services marchandises : **30%**
- Autres taxes et services : **3%**

ÉVOLUTION DES RECETTES ET DU VOLUME DE TRAFIC



	2001	2002	2003	2004	2005	2006	2007	2008
Trafic (Milliers de tonnes)	31.470	32.608	34.775	39.321	43.837	46.406	50.046	50.545
Recettes d'exploitation (Milliers d'euros)	89.855	97.078	101.895	117.315	129.671	145.030	160.913	166.128

ÉVOLUTION DU TRAFIC ET RECETTES SELON LE PIB (%)



	2001	2002	2003	2004	2005	2006	2007	2008
Trafic	5,6	3,6	6,6	13,1	11,5	5,9	7,8	1,0
Recettes d'exploitation	4,0	6,5	6,4	14,6	11,4	8,9	13,5	5,1
EVP	1,7	3,5	13,1	16,0	8,1	11,9	12,6	-1,5
PIB	3,6	2,7	3,1	3,3	3,6	3,9	3,8	1,2

Les 3,2 millions de passagers qui sont passés par le port au cours de cet exercice, ont pour leur part été à l'origine d'une augmentation de 16% des **recettes** des taxes passagers. Une fois encore, au premier poste des recettes, les concessions de domaine public, avec 43% du total du chiffre d'affaires, soit une augmentation de 7% par rapport à l'exercice précédent.

Au chapitre des **dépenses**, les frais de personnel ont enregistré une augmentation de 4%, tandis que les autres dépenses d'exploitation (les services sous-traités) ont coûté 19,5 millions d'euros, en hausse de 33% par rapport à 2007.

Le total des dotations aux amortissements des actifs immobilisés a augmenté de 28%, en raison de la mise en service des deux premiers tronçons de la digue Sud fin 2007, avec un investissement de 230 millions d'euros. Au cours des mois de septembre et octobre, la digue Est et le troisième tronçon de la digue Sud ont également été mis en service, ce qui représente un investissement total de 373 millions d'euros.

La part des dépenses courantes dans les recettes d'exploitation s'est maintenue au niveau des cinq dernières années, à 31%.

Résultat financier 2008 (Milliers d'euros)

Recettes financières	10.380
Frais financiers	(28.209)
Variation de la valeur raisonnable d'actifs financiers	(2.904)
Charges et produits sur cessions d'actifs financiers	2.611
Total	(18.122)

L'augmentation de l'endettement bancaire pour financer l'extension du Port a provoqué 8,1 millions d'euros de pertes financières, ce qui a eu un impact sur le **bénéfice net de l'exercice** qui s'élève à 50,8 millions d'euros. Le **cash flow** a cette année généré des ressources d'un montant de 78 millions.

Résultat avant impôts 2008 (Milliers d'euros)

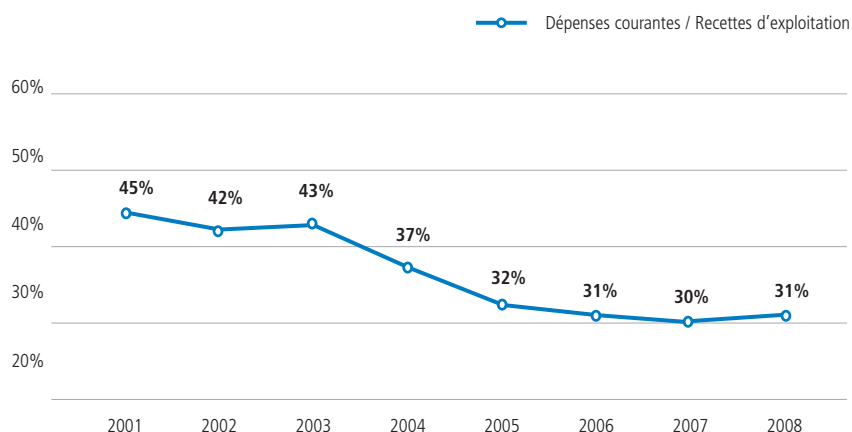
Résultat d'exploitation	68.949
Résultat financier	(18.122)
Total	50.827

Au chapitre des **investissements**, l'APB a effectué 161,2 millions d'euros d'investissements, dont 73% au titre des travaux d'extension du Port. 67,6 millions ont été destinés à la construction du quai Prat.

RÉSULTAT D'EXPLOITATION (Milliers d'euros)

	2008
Montant net du chiffre d'affaires	166.128
Autres recettes d'exploitation	7.406
Frais de personnel	(31.397)
Autres dépenses d'exploitation	(48.598)
Amortissement des immobilisations	(34.146)
Subventions d'équipement et autres subventions non financières virées au résultat de l'exercice	4.103
Excès de provisions	6.488
Charges et produits sur cessions d'immobilisations	(1035)
Total	68.949

PART DES DÉPENSES DANS LES RECETTES D'EXPLOITATION



Dépenses courantes = Dépenses de personnel + Services sous-traités + Autres dépenses de gestion courante

Afin de couvrir ses besoins de financement avec d'autres ressources, l'APB a perçu en 2008 un montant de 8,7 millions d'euros au titre de la subvention de capital du Fonds de cohésion européen. En matière d'endettement bancaire, l'APB a pu bénéficier de 20 millions d'euros de fonds grâce à :

- l'octroi par la Banque européenne d'investissement en novembre dernier, d'un nouveau prêt d'un montant de 45 millions d'euros.
- l'amortissement de 25 millions du crédit syndiqué conclu avec les banques Banco Santander et Dexia Sabadell.

Entreprises en coparticipation

Dans le domaine des entreprises en coparticipation, les opérations les plus remarquables menées par l'APB en 2008 sont les suivantes :

En février, la sortie de l'actionariat de l'entreprise Sociedad Estatal de Estiba y Desestiba del Puerto de Barcelona SA (Estibarna), devenue un groupement portuaire d'intérêt économique, selon la disposition

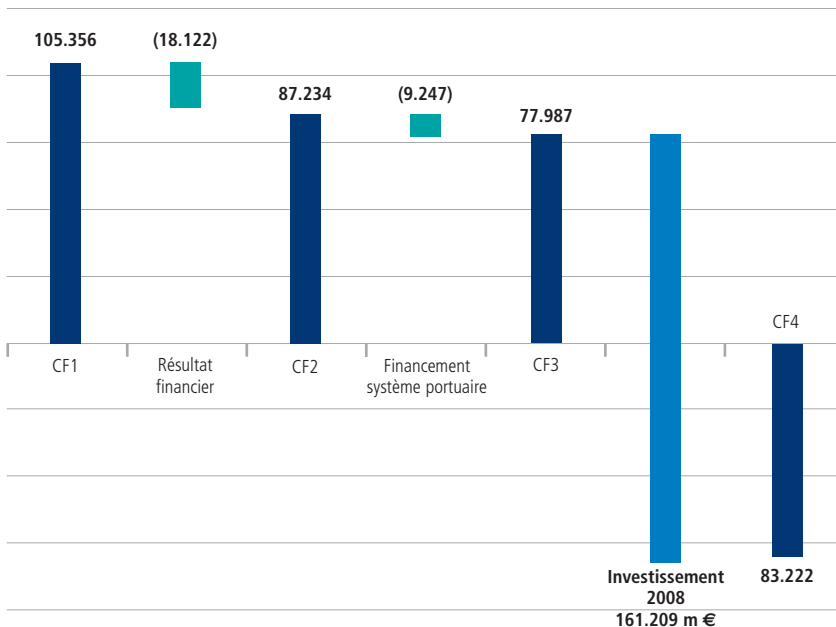
additionnelle 6a de la loi 48/2003.

En septembre, l'acquisition de 5% de la société anonyme d'économie mixte locale Perpignan – Saint Charles Conteneur Terminal chargée du développement et de la promotion du terminal Perpignan - Saint Charles, afin d'implanter le Port de Barcelone en France.

L'acquisition de 12% des 17% que possédait la SEPES (Entidad Pública Empresarial de Suelo) dans la société en coparticipation CILSA (Centro Intermodal de Logística SA). Le but de l'opération réalisée à la fin de l'année était d'asseoir la position majoritaire de l'APB qui détient désormais 63% de la société. D'autre part, les actionnaires du CILSA ont octroyé à la société un prêt participatif de 15 millions d'euros, dont 9 millions ont été versés par l'APB, au prorata de sa participation dans le capital social.

La réduction de 27% à 21,5% de la participation de l'APB dans Terminal Marítima de Zaragoza SL (tmZ), à la suite d'une augmentation de capital effectuée par le ministère régional d'Aragon.

RESSOURCES GÉNÉRÉES ET CAPACITÉ DE FINANCEMENT (Milliers d'euros)



CF1: Cash Flow avant résultat financier et financement du système portuaire

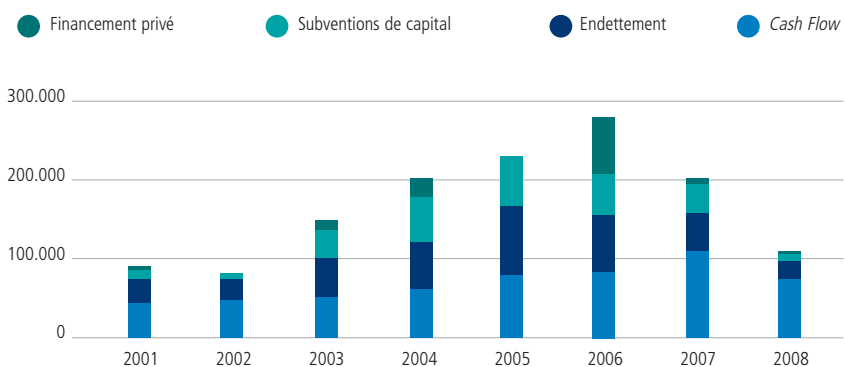
CF2: Cash Flow avant financement du système portuaire

CF3: Cash Flow net

CF4: Besoin de financement des investissements par d'autres fonds

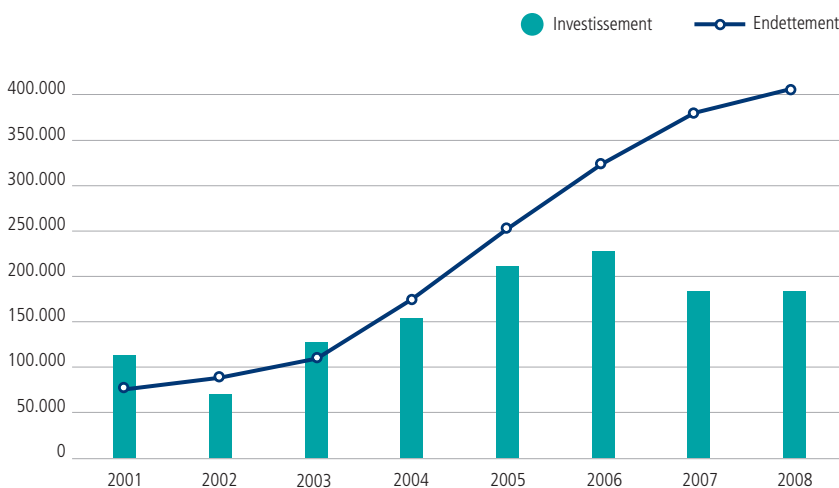
Le concept de financement du Système portuaire comprend les dépenses d'exploitation du financement de l'organisme public ports d'Etat et la contribution nette au Fonds de compensation interportuaire.

FINANCEMENT DES INVESTISSEMENTS (Milliers d'euros)



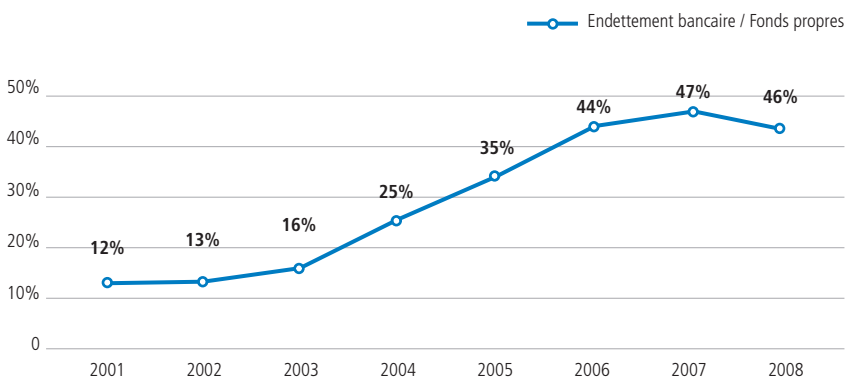
	2001	2002	2003	2004	2005	2006	2007	2008
Financement privé	4.073	0	14.813	25.100	0	74.000	13.350	4.000
Subventions de capital	11.068	7.316	36.776	61.196	61.848	56.032	38.744	10.012
Endettement	33.000	20.000	50.000	63.000	90.000	75.000	58.000	20.000
Cash Flow	45.243	49.549	53.807	63.716	82.000	83.030	104.103	77.987

ÉVOLUTION DES INVESTISSEMENTS ET DE L'ENDETTEMENT BANCAIRE A LONG TERME (Milliers d'euros)

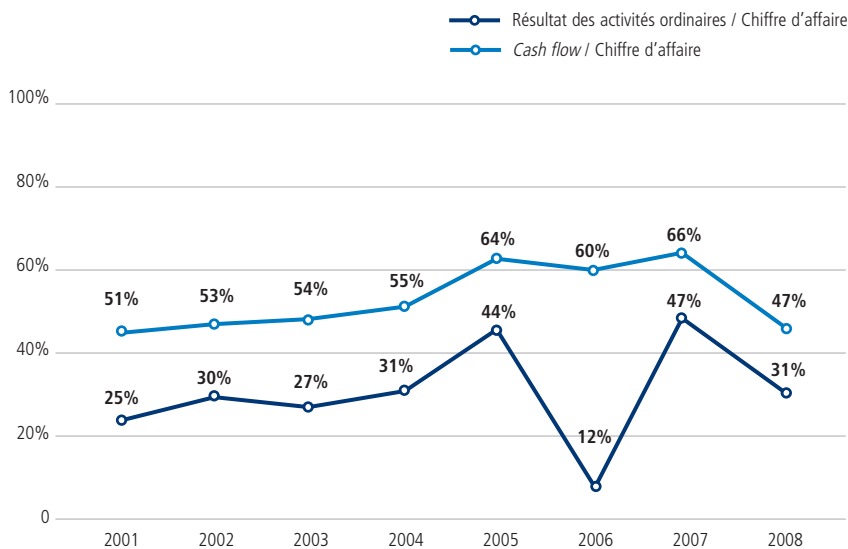


	2001	2002	2003	2004	2005	2006	2007	2008
Investissement	118.570	72.472	132.953	151.433	213.602	238.006	186.758	161.209
Endettement	70.222	77.818	105.414	166.010	253.606	326.202	383.601	401.667

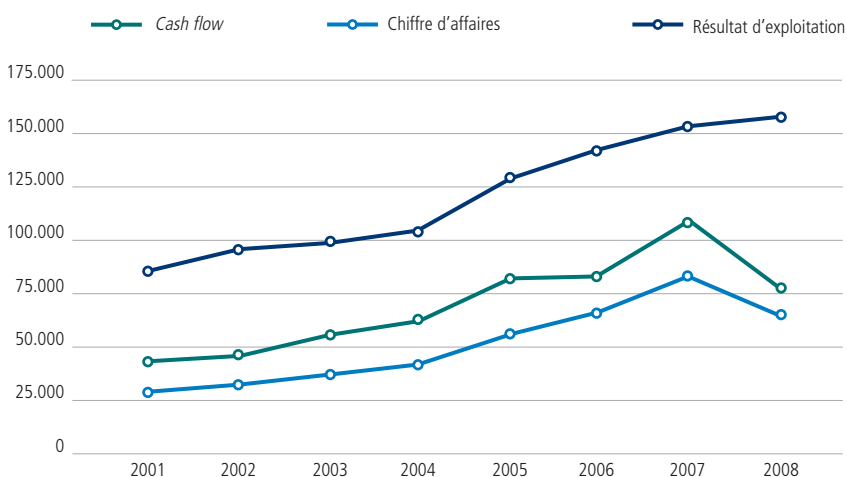
ÉVOLUTION DU TAUX D'ENDETTEMENT



RAPPORTS DES PRINCIPAUX INDICATEURS ÉCONOMIQUES

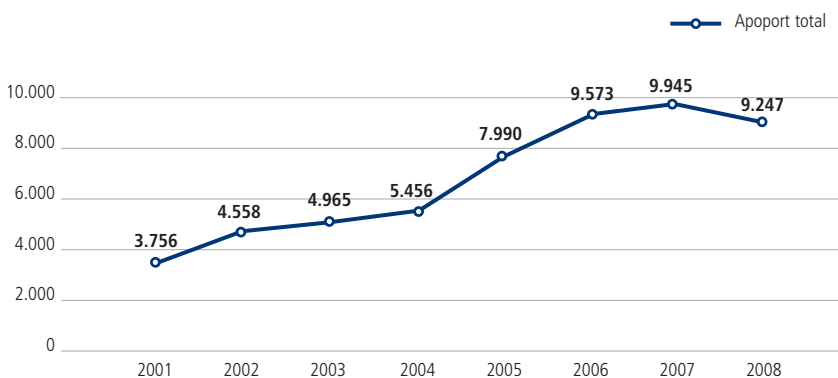


ÉVOLUTION DES PRINCIPAUX INDICATEURS ÉCONOMIQUES (Milliers d'euros)



	2001	2002	2003	2004	2005	2006	2007	2008
Cash flow	45.243	49.549	53.807	63.716	82.000	83.868	104.102	77.987
Montant net du chiffre d'affaires	88.386	94.170	100.202	114.829	127.971	139.360	158.107	166.128
Résultat d'exploitation	30.604	33.064	35.485	43.462	58.033	69.562	80.670	68.949

APPORT DE L'APB AU SYSTÈME PORTUAIRE ESPAGNOL (Milliers d'euros)



* Apport net au Fonds de compensation interportuaire + Financement OPPE (Loi 48/2003)

BILAN DE SITUATION (Milliers d'euros)

	31-12-2008	01-01-2008		31-12-2008	01-01-2008
ACTIF IMMOBILISÉ	1.673.862	1.536.263	CAPITAUX PROPRES	1.261.762	1.217.304
I. Immobilisations incorporelles	15.181	16.013	Fonds propres	874.526	823.750
1. Propriété industrielle et autres immobilisations incorporelles	10.925	12.781	Patrimoine	512.743	512.743
2. Applications informatiques	4.256	3.232	Résultats cumulés	311.007	311.007
			Résultat de l'exercice	50.776	-
II. Immobilisations corporelles	1.310.969	1.196.352			
1. Terrains et ressources naturelles	175.425	175.425	Ajustements pour dépréciation	-	-
2. Constructions	949.058	541.772	Actifs financiers disponibles à la vente	-	-
3. Matériel et équipement technique	2.630	2.819	Opérations de couverture	-	-
4. Immobilisations corporelles en cours et acomptes	171.089	465.701	Autres	-	-
5. Autres immobilisations corporelles	12.767	10.635			
			Subventions, donations et legs reçus	387.236	393.554
III. Investissements immobiliers	219.576	222.230	Subventions d'équipement	295.085	289.099
1. Terrains	189.419	189.419	Donations et legs d'équipement	20	20
2. Constructions	30.157	32.811	Autres subventions, donations et legs	12.052	13.172
			Apports des concessionnaires	80.079	91.263
IV. Investissements à long terme dans des entreprises du groupe ou associées	69.956	48.338			
1. Instruments de capitaux propres	60.112	47.364			
2. Prêts à des entreprises	9.844	974			
V. Investissements financiers à long terme	58.021	50.164			
1. Instruments de capitaux propres	1.601	1.443			
2. Prêts à des tiers	233	248			
3. Administrations publiques, subventions officielles à recevoir	55.441	45.429			
4. Autres actifs financiers	746	3.044			
VI. Crédit d'impôts différés	-	-			
VII. Créances non courantes	159	3.166			
			PASSIF IMMOBILISÉ	490.094	453.479
			Provisions à long terme	16.953	15.674
			Provisions à long terme pour avantages au personnel	-	-
			Provisions pour charges	16.953	15.674
			Autres provisions	-	-
			Dettes à long terme	409.291	383.601
			Dettes auprès d'établissements de crédit	401.667	383.601
			Fournisseurs d'immobilisation à long terme	-	-
			Autres dettes	7.624	-
			Dettes à long terme auprès d'entreprises du groupe et associées	-	-
ACTIF CIRCULANT	151.085	179.498	Dettes d'impôts différés	-	-
I. Actifs immobilisés détenus pour vente	-	-	Comptes de régularisation à long terme	63.850	54.204
II. Stocks	251	278			
III. Clients et autres créances	47.349	61.977	PASSIF CIRCULANT	73.091	44.978
1. Clients pour ventes et prestations de services	32.271	47.468	Provisions à court terme	-	-
2. Clients et débiteurs, entreprises du groupe et associées	3.611	4.613			
3. Débiteurs divers	398	627	Dettes à court terme	52.988	36.743
4. Administrations publiques, subventions officielles à recevoir	67	67	Dettes auprès d'établissements de crédit	2.928	1.681
5. Autres prêts accordés aux administrations publiques	11.002	9.202	Fournisseurs d'immobilisation à court terme	42.822	33.675
			Autres passifs financiers	7.238	1.387
IV. Investissements à court terme dans des entreprises du groupe et associées	590	797	Dettes à court terme auprès d'entreprises du groupe et associées	836	421
V. Investissements financiers à court terme	162	205	Dettes auprès d'entreprises du groupe	482	176
1. Instruments de capitaux propres	-	-	Dettes auprès d'entreprises associées	354	245
2. Prêts à des entreprises	135	180			
3. Autres actifs financiers	27	25	Fournisseurs et autres dettes	19.084	7.557
			Fournisseurs et autres dettes	8.662	6.623
VI. Comptes de régularisation	506	383	Administrations publiques, acomptes sur subventions	-	-
			Autres dettes auprès des administrations publiques	10.422	934
VII. Trésorerie et équivalents de trésorerie	102.227	115.858	Comptes de régularisation	183	257
1. Trésorerie	8.227	4.358			
2. Équivalents de trésorerie	94.000	111.500			
TOTAL ACTIF	1.824.947	1.715.761	TOTAL PASSIF	1.824.947	1.715.761

COMPTE DE PERTES ET PROFITS (Milliers d'euros)*

	2008	2007	Variació	%Var
Montant net du chiffre d'affaires	166.128	160.738	5.390	3%
Taxes portuaires	161.493	155.934	5.559	4%
Taxe d'occupation privative du domaine public portuaire	53.131	40.303	12.828	32%
Taxes d'utilisation spéciale des installations portuaires	83.870	72.919	10.951	15%
Taxe navires	29.446	25.636	3.810	15%
Taxes navires de plaisance	466	411	55	13%
Taxes passagers	7.044	5.126	1.918	37%
Taxes marchandises	46.727	41.547	5.180	12%
Taxe pêche fraîche	187	199	(12)	-6%
Taxe d'exploitation spéciale du domaine public portuaire	14.360	16.335	(1.975)	-12%
Taxes sur services non commerciaux	10.132	26.377	(16.245)	-62%
Autres recettes	4.635	4.804	(169)	-4%
Montants supplémentaires	1.676	2.371	(695)	-29%
Tarifs et autres	2.959	2.433	526	22%
Autres recettes d'exploitation	7.406	12.147	(4.741)	-39%
Recettes accessoires et autres recettes de gestion courante	3.452	10.902	(7.450)	-68%
Subventions d'exploitation virées au résultat de l'exercice	115	42	73	174%
Recettes de concessions rendues	1.042	891	151	17%
Apport du Fonds de compensation interportuaire	2.797	312	2.485	796%
Dépenses de personnel	(31.397)	(30.049)	(1.348)	4%
Salaires et traitements	(21.385)	(20.634)	(751)	4%
Indemnités	(1.016)	(1.521)	505	-33%
Charges sociales	(8.996)	(7.894)	(1.102)	14%
Provisions	-	-	-	-
Autres dépenses d'exploitation	(48.598)	(33.960)	(14.638)	43%
Services sous-traités	(19.543)	(14.642)	(4.901)	33%
Réparations et entretien	(3.493)	(3.400)	(93)	3%
Services de professionnels indépendants	(4.529)	(2.928)	(1.601)	55%
Fournitures	(1.484)	(1.346)	(138)	10%
Autres services sous-traités	(10.037)	(6.968)	(3.069)	44%
Impôts	(1.664)	(923)	(741)	80%
Pertes, charges et variation des provisions pour opérations commerciales	6	361	(355)	-98%
Autres frais de gestion courante	(15.353)	(8.499)	(6.854)	81%
Financement des ports d'État	(6.183)	(5.430)	(753)	14%
Apport au Fonds de compensation interportuaire	(5.861)	(4.827)	(1.034)	21%
Amortissements des immobilisations	(34.146)	(26.663)	(7.483)	28%
Subventions d'équipement et autres subventions non financières virées au résultat de l'exercice	4.103	3.116	987	32%
Excès de provisions	6.488	-	6.488	-
Charges et produits sur cessions d'immobilisations	(1.035)	(1.370)	335	-24%
Charges et pertes	91	94	(3)	-3%
Produits sur cessions et autres	(1.126)	(1.464)	338	-23%
RÉSULTAT D'EXPLOITATION	68.949	83.959	(15.010)	-18%
Recettes financières	10.380	4.453	5.927	133%
Recettes de participations en instruments de capitaux propres	294	334	(40)	-12%
Recettes de valeurs négociables et autres actifs financiers	4.992	4.119	873	21%
Inscription de frais financiers à l'actif	5.094	-	5.094	-
Frais financiers	(28.209)	(14.127)	(14.082)	100%
Pour emprunts auprès de tiers	(20.401)	(14.127)	(6.274)	44%
Pour mise à jour des provisions	(7.808)	-	(7.808)	-
Variation de la valeur raisonnable d'actifs financiers	(2.904)	-	(2.904)	-
Charges et produits sur cessions d'actifs financiers	2.611	1.697	914	54%
Charges et pertes	2.611	1.697	914	54%
Produits sur cessions et autres	-	-	-	-
RÉSULTAT FINANCIER	(18.122)	(7.977)	(10.145)	127%
RÉSULTAT AVANT IMPÔTS	50.827	75.982	(25.155)	-33%
Impôt sur les bénéfices	(51)	-	(51)	-
RÉSULTAT DE L'EXERCICE	50.776	75.982	(25.206)	-33%

*Il convient de souligner que certains postes ne sont pas totalement comparables, étant donné les modifications comptables incluses dans le nouveau Plan général de comptabilité.

TABLEAU D'EMPLOIS-RESSOURCES (Milliers d'euros)

	2008
EMPLOIS	188.073
Autre actif immobilisé	171.221
Acquisitions d'immobilisations et autres investissements	161.209
Subventions à recevoir à long terme	10.012
Créances non courantes et autres activités d'exploitation	-
Immobilisations pour concessions rendues	-
Transfert d'actifs d'autres organismes publics	-
Réductions de patrimoine	-
Apport au Fonds de compensation interportuaire	5.861
Diminution du passif immobilisé	1.976
Annulation ou remboursement d'emprunts auprès d'établissements de crédit	1.934
Annulation ou remboursement d'emprunts auprès de fournisseurs d'immobilisations	-
Annulation ou remboursement d'emprunts auprès d'entreprises du groupe / associées	-
Constitutions de provisions à long terme	42
Autres	9.015
RESSOURCES	131.547
Ressources issues des opérations	77.987
Augmentations de patrimoine	-
Apport du Fonds de compensation interportuaire	2.797
Subventions d'équipement obtenues	10.012
Augmentation du passif immobilisé	36.823
Dettes à long terme auprès d'établissements de crédit	20.000
Dettes à long terme auprès de fournisseurs d'immobilisations	-
Dettes à long terme auprès d'entreprises du groupes / associées et autres	7.177
Acomptes reçus sur les ventes ou sur la prestation de services	9.646
Diminution de l'actif immobilisé	3.928
Cession d'immobilisations corporelles et incorporelles	180
Annulation ou cession à court terme d'autres placements financiers à long terme	741
Annulation ou cession à court terme de subventions à recevoir à long terme	-
Annulation ou cession de créances non courantes et autres	3.007
Transfert d'actifs d'autres organismes publics	-
Excédent ressources / emplois	-
Excédent emplois / ressources	56.526

RESSOURCES DES OPÉRATIONS (Milliers d'euros)

	2008	2007	Variation	%Var
Résultat pour la période	50.776	75.982	(25.206)	-33%
Plus	51.914	38.776	13.138	34%
Amortissement des immobilisations	34.146	26.663	7.483	28%
Apport au Fonds de compensation interportuaire	5.861	4.827	1.034	21%
Dotations aux provisions pour risques et charges	7.808	5.388	2.420	45%
Pertes sur immobilisations	1.126	1.476	(350)	-24%
Pertes pour dépréciation de l'actif immobilisé	2.962	422	2.540	602%
Autres	11	-	11	-
Moins	24.703	9.218	15.485	168%
Report de la dépréciation de l'actif immobilisé	3.011	2.225	786	35%
Apport du Fonds de compensation interportuaire	2.797	312	2.485	796%
Excès de provisions pour immobilisations	6.487	693	5.794	836%
Plus-values sur immobilisations	-	-	-	-
Subventions d'équipement virées au résultat et reports	7.314	5.988	1.326	22%
Inscription de frais financiers à l'actif	5.094	-	5.094	-
Total	77.987	105.540	(27.553)	-26%

ÉTAT DES FLUX DE TRÉSORERIE (Milliers d'euros)

	2008
A) Flux de trésorerie provenant des activités d'exploitation	114.561
Résultat avant impôts	50.827
Ajustements du résultat	39.263
Amortissement des immobilisations (+)	34.146
Corrections de valeurs sur dépréciation	(2.952)
Variation des provisions	(6.488)
Imputation de subventions (-)	(6.272)
Produits des diminutions et cessions d'immobilisations	1.126
Produits des diminutions et cessions d'actifs financiers	-
Revenus financiers (-)	(10.380)
Ajustements financiers (+)	28.210
Variation de la valeur raisonnable d'actifs financiers	2.904
Recettes de concessions rendues (-)	(1.042)
Inscription en charges d'acomptes reçus sur les ventes ou la prestation de services	-
Autres recettes et dépenses	11
Variation du fonds de roulement	34.909
Stocks	28
Clients et autres créances	19.463
Autres actifs circulants	(124)
Fournisseurs et autres dettes	11.755
Autres passifs circulants	5.776
Autres actifs et passifs immobilisés	(1.989)
Autres flux de trésorerie provenant des activités d'exploitation	(10.438)
Païement d'intérêts (-)	(15.811)
Païement d'intérêts de retard pour litiges tarifaires (-)	(20)
Encaissement de dividendes (+)	294
Encaissement d'intérêts (+)	5.719
Encaissement d'intérêts de retard pour litiges tarifaires (+)	-
Encaissements / décaissements au titre de l'impôt sur les bénéfices	(619)
Autres encaissements / décaissements	(1)
B) Flux de trésorerie provenant des activités d'investissement	(151.591)
Décaissements liés aux investissements (-)	(173.962)
Entreprises du groupe et associées	(19.650)
Immobilisations incorporelles	(2.148)
Immobilisations corporelles	(152.010)
Investissements immobiliers	-
Autres actifs financiers	(154)
Actifs immobilisés détenus pour vente	-
Autres actifs	-
Encaissements liés aux désinvestissements (+)	22.371
Entreprises du groupe et associées	1.037
Immobilisations incorporelles	-
Immobilisations corporelles	-
Investissements immobiliers	-
Autres actifs financiers	9
Actifs immobilisés détenus pour vente	-
Autres actifs	21.325
C) Flux de trésorerie provenant des activités de financement	23.399
Encaissements et décaissements d'éléments de capitaux propres	-
Subventions, donations et legs reçus	-
Encaissements et décaissements d'éléments de passif financier	23.399
Émission d'emprunts	24.000
Emprunts auprès d'établissements de crédit (+)	20.000
Emprunts auprès d'entreprises du groupe et associées (+)	-
Autres emprunts (+)	4.000
Remboursement et amortissement d'emprunts	(601)
Emprunts auprès d'établissements de crédit (-)	(601)
Emprunts auprès d'entreprises du groupe et associées (-)	-
Autres emprunts (-)	-
AUGMENTATION / DIMINUTION NETTE DES COMPTES DE TRÉSORERIE (A+B+C)	(13.631)
Trésorerie à l'ouverture de l'exercice	115.858
Trésorerie à la clôture de l'exercice	102.227



Répertoire du Port de Barcelone



Répertoire du Port de Barcelone

Autorité Portuaire de Barcelone

Edifici Portal de la Pau
Portal de la Pau, 6
08039 Barcelona
Tél.: +34 93 306 88 00
Fax: +34 93 306 88 11
web: www.portdebarcelona.es

SAU (Service d'Accès Unifié)

Tel.: +34 93 298 60 00
a/e: SAU@apb.es

SAC (Service Clientèle)

Tél.: 900 210 938
a/e: sac@apb.es

Représentation du Port de Barcelone au Japon

M. Takeshi Suzuki
DE TOK LTD.
1-34-1505, Toranomon 4-Chome
Minato Ku, Tokyo 105-0001 – Japó
Tél.: +81 3 3436 11 17
Fax: +81 3 3436 11 19
a/e: Suzuki@detokltd.jp

Représentation du Port de Barcelone en Chine

M. Joan Dedeu
CHINA CONSULTANTS
Room 101 1/F, Chung Nam Bldg
1, Lockhart Road, Wan Chai
Hong Kong
Tél.: +852 2866 88 41
Fax: +852 2866 75 54
a/e: jdedeu@netvigator.com

Représentation du Port de Barcelone en Argentine

M. Hugo Norberto Lejtman
Charcas 2715 PB "B"
1425 Buenos Aires, Argentina
Telefax: +54 11 4824 36 01
a/e: h.l@abaconet.com.ar

Représentation du Port de Barcelone à Madrid

M. Miguel Ángel Palomero
C/ Jorge Juan, 19, 6è
28001 Madrid – Espanya
Tel.: +34 91 781 54 45
Fax: +34 91 781 54 48
a/e: mapalomero@apb.e

Terminal maritime de Saragosse (tmZ)

Mme. Silvia Martínez
Camino de la Cogullada, s/n
Mercazaragoza
50014 Saragossa
Tel.: +34 976 464 439
Fax: +34 976 476 406
a/e: info@tmzaragoza.com
web: www.tmzaragoza.com

Terminal maritime de Toulouse (tmT)

Mme. Nathalie Thomas
82, Chemin de la Plaine
31790 Saint-Jory – França
Tel.: +33 561 357 389 / +33 624 01 09 02
Fax: +33 534 275 764
a/e: n.thomas@tmtoulouse.com
info@tmtoulouse.com
web: www.tmtoulouse.com

Port Vell

Gerència Urbanística Port 2000
C/Josep Anselm Clavé, 27
08002 Barcelona
Tel.: +34 93 317 61 35
Fax: +34 93 317 41 48
a/e: info@portvellbcn.com
web: www.portvellbcn.com

ZAL (Zone d'Activités Logistiques)
CILSA (Centro Intermodal de Logística, SA)
Av. Ports d'Europa, 100 4a pl.
Service Center
08040 Barcelona
Tel.: +34 93 552 58 00
Fax: +34 93 552 58 01
a/e: info@zal.es
web: www.zal.es

PortIC Barcelone, SA
World Trade Center, moll de Barcelona
Edifici Est, 6a pl.
08039 Barcelona
Tel.: +34 93 508 82 82
Fax: +34 93 508 82 92
a/e: comercial@portic.net
web: www.portic.net

World Trade Center Barcelona, SA
Moll de Barcelona, s/n
Edifici Est, 1a pl.
08039 Barcelona
Tel.: +34 93 508 80 00
Fax: +34 93 508 80 10
a/e: comercial@wtcbarcelona.es
web: www.wtcbarcelona.com

ESTIBARNA-APIE
(Societat Estatal d'Estiba i Desestiba)
Ctra. Circumval·lació, Tram V
08039 Barcelona
Tel.: +34 93 223 18 22
Fax: +34 93 223 17 33
a/e: estibarna@estibarna.es

Capitainerie maritime de Barcelone
Ctra. Circumval·lació, Tram VI
Torre de Control
08040 Barcelona
Tel.: +34 93 223 53 94
Fax: +34 93 223 46 12

**Centre régional de coordination
de Sauvatage de Barcelone**
Edifici Torre de Salvament, Tram VI, 9a pl.
Ctra. Circumval·lació, Tram VI
08040 Barcelona
Tel.: +34 93 223 47 33
Fax: +34 93 223 46 13
a/e: barcelon@sasemar.es

Douane de Barcelone
Pg. Josep Carner, 27
08004 Barcelona
Tel.: +34 93 443 30 08
Fax: +34 93 443 19 83

Point d'Inspection Frontalier
Edifici PIF
Ctra. Circumval·lació, Tram IV
08039 Barcelona
Sanitat Exterior
Tel.: +34 93 520 91 80
Fax: +34 93 441 72 76
Equip de Qualitat (EQ)
Tel.: +34 93 306 88 23

**CATICE (Centre d'assistance technique
et d'inspection du commerce extérieur)**
Ctra. Circumval·lació, Trm. IV Edif PIF
08039 Barcelona
Tel.: +34 93 441 65 36
Fax: +34 93 442 30 05
a/e: buzon.oficial@barcelona.catice.mcx.es

**Association de consignataires de navires
de Barcelone**
Plaça Tetuan, 40-41, 2a, ofic. 37
08010 Barcelona
Tel.: +34 93 265 07 32
Fax: +34 93 246 29 76
a/e: acb@consignatarios.com
web: www.consignatarios.com

**Association des entreprises de
manutention portuaire de Barcelone**
Ctra. Circumval·lació, s/n, tram VI, edifici Gregal
08040 Barcelona
Tel.: +34 93 442 88 24
Fax: +34 93 442 90 62
a/e: aeepb@aeepb.com
web: www.aeepb.com

**Association des transitaires, expéditeurs
internacionaux et assimilés de Barcelone
(ATEIA-OLT)**
Via Laietana, 32-34, 2n
08003 Barcelona
Tel.: +34 93 315 09 03
Fax: +34 93 310 62 47
a/e: ateia@bcn.ateia.com
web: www.ateia.com

**Syndicat officiel des agents et
commissionnaires en douane de Barcelone**
Diputació 295, baixos
08009 Barcelona
Tel.: +34 93 329 27 58
Fax: +34 93 441 24 82
a/e: coacab@coacab.com
web: www.coacab.com

**Chambre de Commerce, d'Industrie
et de Navigation de Barcelone**
Av. Diagonal, 452
08006 Barcelona
Tel.: +34 93 416 93 00
Fax: +34 93 416 93 01
a/e: barcelona@cambrescat.es
web: www.cambrabcn.es

**Conseil catalan des usagers
des transports maritimes**
Av. Diagonal, 452-454, 4a pl.
08006 Barcelona
Tel.: +34 93 416 94 84
Fax: +34 93 416 93 01
a/e: shippers@cambrescat.es

Corporation des lamaneurs du Port
Ports de Ningbó, moll contradic, s/n
08039 Barcelona
Tel.: +34 93 221 95 67
Fax: +34 93 221 38 95
a/e: admin@practicos-bcn.com
web: www.practicos-bcn.es

Port sec d'Azuqueca
Autovia A-2 (Madrid-Barcelona),
Km 42,500
Av. de París, s/n. Pol. Sena
19200 Azuqueca de Henares (Guadalajara)
Oficines:
Tel.: +34 949 261 207
Fax: + 34 949 262 551
Terminal:
Tel.: +34 949 263 770
Fax: +34 949 263 848
a/e: grupo@granaeuropa.com
www.puertosecoazuqueca.com



Port de Barcelona

Portal de la Pau, 6
08039 Barcelona
Tel.: 93 306 88 00
Fax: 93 306 88 11
www.portdebarcelona.es

© Autoritat Portuària de Barcelona

Production et directeur d'art
El taller interactivo, S.L.

Photographie
Oscar Ferrer